

III. ZAŁĄCZNIKI FUNKCJONALNE PLANU GŁÓWNEGO

Spis treści

1. Procedury realizacji zadań z zakresu zarządzania kryzysowego, w tym związane z ochroną infrastruktury krytycznej.....	208
1.1. Procedury realizacji zadań – standardowe procedury operacyjne	208
1.2. Infrastruktura krytyczna.....	209
1.3. Wykaz standardowych procedur operacyjnych	210
SPO nr 1. Zwołanie posiedzenia Gminnego Zespołu Zarządzania Kryzysowego.....	211
SPO nr 2. Użycie oddziałów Sił Zbrojnych do wykonywania zadań z zakresu zarządzania kryzysowego	213
SPO nr 3. Informowanie o ryzyku przekroczenia lub o przekroczeniu poziomu dopuszczalnego i/lub docelowego substancji niebezpiecznych w powietrzu (dystrybucja alertów).....	215
SPO nr 4. Wprowadzenie, zmiana i odwołanie stopni alarmowych	220
2. Organizacja łączności.....	222
3. Organizacja systemu monitorowania zagrożeń, ostrzegania i alarmowania	223
3.1. Monitorowanie	223
3.2. Ostrzeganie i alarmowanie	228
3.2.1. Alarmy i komunikaty ostrzegawcze – wzory.....	230
3.2.2. Alarmy i komunikaty dla zagrożenia: Awaria obiektu Żelazny Most	233
3.2.3. Alarmy i komunikaty dla zagrożenia: Powódź od Odry.....	240
4. Rola instytucji z siatki bezpieczeństwa w procesie komunikacji – zasady ogólne.....	242
4.1. Rola Gminnego Centrum Zarządzania Kryzysowego.....	242
5. Informowanie ludności i komunikacja w gminie na poszczególnych etapach zagrożenia/sytuacji kryzysowej	244
5.1. Przed wystąpieniem zagrożenia.....	244
5.1.1. Formy informowania o innych zagrożeniach	244
5.2. W trakcie zagrożenia	245
5.3. Po zakończeniu bezpośrednich działań, faza odbudowy.....	246
6. Zasady ewakuacji ludności, zwierząt i mienia na wypadek masowego zagrożenia	248
6.1. Zasady postępowania przy realizacji ewakuacji – organizacyjne	250
6.2. Zasady postępowania przy realizacji ewakuacji – dla ludności	250
6.3. Zasady postępowania przy realizacji ewakuacji – działania militarne.....	251
6.4. Obszary i rejony zagrożone na terenie gminy Grębocice	251
7. Organizacja ratownictwa, opieki medycznej, pomocy społecznej oraz pomocy psychologicznej.....	254
7.1. Ratownictwo medyczne	254
7.2. System powiadamiania ratunkowego.....	257

7.3.	Opieka medyczna	259
7.4.	Pomoc społeczna	260
7.5.	Pomoc psychologiczna	262
8.	Organizacja ochrony przed zagrożeniami charakterystycznymi dla danego obszaru.....	265
8.1.	Zagrożenia charakterystyczne dla gminy Grębocice.....	265
8.2.	Organizacja ochrony przed zagrożeniami	267
9.	Zasady oraz tryb oceniania i dokumentowania szkód	269
9.1.	Szacowanie strat i szkód po ustąpieniu zagrożenia.....	269
9.2.	Usuwanie skutków klęsk żywiołowych	269
9.3.	Nadzór nad realizacją zadań związanych z pomocą poszkodowanym.....	271
10.	Uruchamianie rezerw strategicznych	274
10.1.	Podstawa prawna i definicje	274
10.2.	Uruchomienie rezerw państwowych	275
11.	Wykaz infrastruktury krytycznej i o szczególnym znaczeniu znajdującej się na terenie gminy	278
11.1.	Priorytety w zakresie odtwarzania infrastruktury o szczególnym znaczeniu	279
11.2.	Zapewnienie dostaw energii elektrycznej	280
11.3.	System łączności i system ratowniczy	281
11.4.	Zapewnienie dostaw gazu.....	282
11.5.	Zapewnienie dostaw wody i odbioru ścieków.....	282
12.	Wykaz zawartych umów i porozumień związanych z realizacją zadań zawartych w planie zarządzania kryzysowego.....	284
12.1.	Porozumienia.....	284
13.	Współpraca ze społecznością lokalną w ramach opracowania Planu Zarządzania Kryzysowego Gminy Grębocice.....	284
14.	Spis rysunków	285
15.	Spis tabel	285

1. Procedury realizacji zadań z zakresu zarządzania kryzysowego, w tym związane z ochroną infrastruktury krytycznej

1.1. Procedury realizacji zadań – standardowe procedury operacyjne¹

Standardowe procedury operacyjne SPO, to tzw. **plany ciągłe**², tj. plany określające kroki, które należy podjąć w określonych okolicznościach. Plany ciągłe to plany **opracowane dla działań, które powtarzają się regularnie w pewnym okresie**.

W przypadku zarządzania kryzysowego konieczne jest uszczegółowienie tego pojęcia, gdyż nie każdy plan jest procedurą:

- **plan określa procesy** – co należy zrobić w określonej sytuacji,
- **procedura opisuje sposób realizacji tych procesów** – w jaki sposób należy podjąć działania, konieczne siły i środki, czas realizacji.

Standardowa procedura operacyjna SPO jest dokumentem szczegółowo opisującym tryb postępowania, zarówno dla zespołu, jak i jego poszczególnych członków w określonych dziedzinach działania, co może w znacznym stopniu ułatwić pracę w każdej fazie zarządzania kryzysowego.

SPO powinna jednoznacznie przydzielać czynności i odpowiedzialności na poszczególnych szczeblach zarządzania w określonych sytuacjach. Powinna ułatwiać koordynację działań i podejmowanie decyzji, szczególnie w sytuacjach ekstremalnych oraz określać jednocześnie zależności i zasady współdziałania pomiędzy podmiotami.

Jest to dokument, którego nieprzestrzeganie powinno rodzić skutki dyscyplinarne w stosunku do podmiotów (osób), które działały niezgodnie z procedurą.

SPO szczegółowo opisuje sposób realizacji procesów o charakterze powtarzalnym i określa:

- rodzaj działań,
- kompetencje i odpowiedzialności,
- miejsce i czas realizacji działań,
- kolejność podejmowania działań,
- dokumentację i przepisy prawne – podstawy realizacji działań,
- środki realizacyjne,
- zasady dokumentowania działań.

Każda procedura posiada określony format, określoną strukturę i treść. Standardowa Procedura Operacyjna powinna zostać napisana z takim stopniem szczegółowości, aby mogła być zrozumiana na danym stanowisku pracy i umożliwiała osiągnięcie zamierzonego celu. Nie może być ona jednak zbyt szczegółowa i zawierać zbyt dużo kroków, gdyż staje się nieczytelna i trudna do zrealizowania.

W przypadku konieczności uszczegółowienia procedury, należy odnieść się do instrukcji dodatkowej – instrukcja nie jest procedurą, ale częścią SPO.

Standardowa Procedura Operacyjna powinna składać się z:

- 1) nagłówka, który zawiera co najmniej: numer i nazwę procedury, datę wykonania, wskazanie podmiotu opracowującego; nagłówek może zawierać również informacje o: ilości stron, osobie zatwierdzającej;
- 2) opisu procedury, który zawiera co najmniej:
 - wskazanie celu procedury,
 - wskazanie lidera³ i uczestników (wykonawców) procedury,

¹ Grocki R., Standardowe Procedury Operacyjne, [w:] Nowe zarządzanie kryzysowe w praktyce, Forum, Poznań 2009

² Griffin W. Ricky, Podstawy zarządzania organizacjami, PWN, Warszawa 2001

- określenie podstaw prawnych, dokumentów oraz wejść (sytuacji inicjujących procedurę) i wyjść (efektów procedury, produktu końcowego),
- wskazanie przedsięwzięć (działań) do realizacji, z przypisaniem kompetencji i odpowiedzialności (wykonawców),
- wskazanie osoby opracowującej, sprawdzającej i zatwierdzającej procedurę;
- opis może zawierać graf procedury, wskazanie trybu pracy (alarmowy, normalny), wymagane wyposażenie czy kwalifikacje osób odpowiedzialnych, a także trybu aktualizacji i/lub zmian procedury.

Dodatkowo procedura może zawierać informacje o pomocniczych dokumentach, do których się odwołuje (formularze, wykazy, instrukcje), wykaz skrótów i pojęć oraz szczegółowy wykaz aktów prawnych, odnoszący się do realizacji działań wymienionych w procedurze.

Za **główne przesłanki do tworzenia procedur** można uznać:

- zapewnienie zgodności podejmowanych działań z przepisami,
- stworzenie listy kontrolnej dla kontroli zewnętrznych i wewnętrznych,
- chronologiczny zapis realizowanych działań,
- maksymalizację efektów działań,
- zapewnienie bezpieczeństwa,
- wyjaśnienie przyczyn wypadków,
- zapewnienie skuteczności,
- pomoc w realizacji szkoleń i treningów.

Za **naczelne zasady**, których należy przestrzegać w trakcie tworzenia procedur można uznać następujące:

- nie należy tworzyć procedury, jeżeli nie jest ona potrzebna do zwiększenia skuteczności procesu, a w tym nie uzyskuje się dodanego efektu szkoleniowego,
- nie tworzy się procedury, jeżeli nie będzie ona używana, czytana, doskonalona,
- należy uwzględnić fakt, że także wówczas, gdy nie było procedur, procesy były realizowane sprawnie i skutecznie,
- procedura ma być krótka, napisana prostymi zdaniami i łatwa do przeczytania na głos.

1.2. Infrastruktura krytyczna

Infrastruktura krytyczna, w myśl ustawy o zarządzaniu kryzysowym⁴, to systemy oraz wchodzące w ich skład powiązane ze sobą funkcjonalnie obiekty, w tym obiekty budowlane, urządzenia, instalacje, usługi kluczowe dla bezpieczeństwa państwa i jego obywateli oraz służące zapewnieniu sprawnego funkcjonowania organów administracji publicznej, a także instytucji i przedsiębiorców.

Infrastruktura krytyczna obejmuje systemy:

- a) zaopatrzenia w energię, surowce energetyczne i paliwa,
- b) łączności,
- c) sieci teleinformatycznych,
- d) finansowe,
- e) zaopatrzenia w żywność,
- f) zaopatrzenia w wodę,
- g) ochrony zdrowia,

³ Właściciel procedury - osoba, która odpowiada za efekty całości procedury, czyli posiada odpowiednie uprawnienia do koordynowania jej realizacji; posiada wiedzę o całości procesu, potrafi zaprojektować procedurę oraz ma uprawnienia do wprowadzania w niej zmian.

⁴ Ustawa z dnia 26 kwietnia 2007 roku o zarządzaniu kryzysowym (Dz.U.2017.209), art. 3, pkt 2

- h) transportowe,
- i) ratownicze,
- j) zapewniające ciągłość działania administracji publicznej,
- k) produkcji, składowania, przechowywania i stosowania substancji chemicznych i promieniotwórczych, w tym rurociągi substancji niebezpiecznych.

W jednolitym wykazie obiektów, instalacji, urządzeń i usług wchodzących w skład infrastruktury krytycznej z podziałem na systemy, o którym mowa w art. 5b ust 7 pkt 1) ustawy o zarządzaniu kryzysowym, **nie zostały ujęte obiekty, instalacje, urządzenia i usługi infrastruktury krytycznej zlokalizowane na terenie gminy Grębocice⁵.**

Występują jednak istotne dla prawidłowego funkcjonowania gminy obiekty infrastruktury technicznej (lokalne sieci przesyłowe – zaopatrzenie w wodę gaz, prąd) oraz obiekty budowlane (oświata, służba zdrowia, produkcja wody pitnej), a także usługi służące zapewnieniu prawidłowego funkcjonowania gminy, w tym utrzymania ciągłości działania (teleinformatyczne). Istotne jest również zdefiniowanie priorytetów w zakresie odtwarzania usług kluczowych i przywracania ich prawidłowego działania.

1.3. Wykaz standardowych procedur operacyjnych

SPO zostały opracowane dla faz reagowania i odbudowy, w zakresie usuwania skutków bezpośrednio po ustąpieniu zagrożenia.

SPO–1 Zwołanie posiedzenia gminnego zespołu zarządzania kryzysowego.

SPO–2 Użycie oddziałów Sił Zbrojnych do wykonywania zadań z zakresu zarządzania kryzysowego.

SPO–3 Informowanie o przekroczeniach dopuszczalnych albo alarmowych poziomów substancji niebezpiecznych w powietrzu albo o możliwości takich przekroczeń.

SPO–4 Wprowadzenie, zmiana i odwołanie stopni alarmowych.

⁵ Pismo sygn PCZK.5530.1.2018. z dn. 26.02.2018r., Starostwo Powiatowe w Polkowicach, Zalecenia Starosty Polkowickiego do Gminnych Planów Zarządzania Kryzysowego.

Plan Zarządzania Kryzysowego Gminy Grębocice 2018

SPO nr 1	Rodzaj dokumentu	Standardowa procedura operacyjna	Data	03-07-2018
	Nazwa dokumentu	SPO nr 1. Zwołanie posiedzenia Gminnego Zespołu Zarządzania Kryzysowego	Podmiot opracowujący	Wójt Gminy Grębocice
Cel procedury				
Zwołanie posiedzenia Gminnego Zespołu Zarządzania Kryzysowego w miejscu i składzie wskazanym przez Przewodniczącego GZZK				
Lider procedury				
Przewodniczący GZZK – wójt gminy Grębocice				
Uczestnicy procedury				
Przewodniczący GZZK – wójt gminy Grębocice				
Zastępca Przewodniczącego GCZK – Specjalista ds. Zarządzania Kryzysowego i OC				
Członkowie Gminnego Zespołu Zarządzania Kryzysowego				
Eksperti, specjaliści, goście– osoby wskazane/zaproszone przez Przewodniczącego GZZK				
Wejścia, wyjścia oraz podstawy prawne realizacji				
Wejścia		Wyjścia	Podstawy prawne	
Reagowanie na sytuację zagrożenia/kryzysową wymagającą koordynacji działań na poziomie gminy oraz zwołania GZZK.		Wypracowanie sposobu działania. Ustanie zagrożenia/sytuacji kryzysowej. Zakończenie usuwania skutków zagrożenia/sytuacji kryzysowej.	Ustawa z dnia 26 kwietnia 2007 r. o zarządzaniu kryzysowym, art. 17 Zarządzenie nr 160.2018 Wójta Gminy Grębocice z dnia 30 października 2018 r. w sprawie powołania i organizacji Gminnego Zespołu Zarządzania Kryzysowego.	
Opis postępowania				
Przedsięwzięcia			Wykonawcy	
Zebranie informacji o przebiegu zagrożenia/sytuacji kryzysowej lub usuwania jego skutków			GCZK	
Analiza przebiegu zagrożenia/sytuacji kryzysowej lub usuwania jego skutków			GCZK	
Przekazanie wniosków z analizy Przewodniczącemu GZZK oraz rekomendowanie zwołania GZZK w składzie i miejscu* adekwatnym do rodzaju zagrożenia/sytuacji kryzysowej			GCZK	

Obsługa posiedzenia GZZK (opracowanie i przekazanie ustaleń członkom GZZK, sporządzanie protokołu)	GCZK	
Przekazanie wykonawcom ustaleń przyjętych podczas posiedzenia GZZK	GCZK	
Monitorowanie stanu realizacji ustaleń GZZK przez wykonawców	GCZK	
Opracowanie protokołu	GCZK	
Akceptacja protokołu	Przewodniczący GZZK	
Przekazanie, na wniosek, członkom GZZK protokołu zaakceptowanego przez Przewodniczącego GZZK	GCZK	
Opracował	Data	
Daniel Czajkowski	03-07-2018	
Zatwierdził	Data	
Wójt gminy Grębocice		
Wykaz zmian		
Opis zmiany	Numer zmiany	Data

* Rekomendowanym miejscem spotkań Gminnego Zespołu Zarządzania Kryzysowego jest sala konferencyjna w Urzędzie Gminy Grębocice ul. Głogowska 3. Miejsce awaryjne w Gminnym Ośrodku Kultury i Bibliotece w Grębocicach ul. Kościelna 21.

SPO nr 2	Rodzaj dokumentu	Standardowa procedura operacyjna	Data	03-07-2018
	Nazwa dokumentu	SPO nr 2. Użycie oddziałów Sił Zbrojnych do wykonywania zadań z zakresu zarządzania kryzysowego	Podmiot opracowujący	Wójt Gminy Grębobocice
Cel procedury				
Określenie trybu wnioskowania o użycie oddziałów Sił Zbrojnych do wykonywania zadań z zakresu zarządzania kryzysowego na terenie gminy				
Lider procedury				
Starosta Polkowicki				
Uczestnicy procedury				
Wójt gminy Grębobocice				
Zastępca Przewodniczącego Gminnego Centrum Zarządzania Kryzysowego GCZK – Specjalista ds. Zarządzania Kryzysowego i OC				
Starosta Powiatu Polkowickiego				
Powiatowe Centrum Zarządzania Kryzysowego PCZK w Polkowicach				
Wojewoda Dolnośląski				
Wojewódzkie Centrum Zarządzania Kryzysowego we Wrocławiu				
Wejścia, wyjścia oraz podstawy prawne realizacji				
Wejścia		Wyjścia	Podstawy prawne	
Wymagane wsparcie SZ RP – użycie sił i środków wójta jest niemożliwe lub może okazać się niewystarczające.		Zakończenie działań SZ RP.	Ustawa z dnia 26 kwietnia 2007 r. o zarządzaniu kryzysowym, art. 25. Rozporządzenie Rady Ministrów z dnia 20 lutego 2003 r. w sprawie szczegółowych zasad udziału pododdziałów i oddziałów Sił Zbrojnych RP w zapobieganiu skutkom klęski żywiołowej lub ich usuwaniu, § 2. Ustawa z dnia 18 kwietnia 2002 r. o stanie klęski żywiołowej, art. 18.	
Opis postępowania				
Przedsięwzięcia			Wykonawcy	
Analiza przebiegu zdarzenia niekorzystnego lub usuwania jego skutków (sytuacja zagrożenia/kryzysowa, klęska żywiołowa)			GCZK	
Przekazanie wniosków z analizy wójtowi			GCZK	
Podjęcie decyzji o sporządzeniu wniosku o wydzielenie Sił Zbrojnych RP do Wojewody - poprzez Starostę Polkowickiego			Wójt gminy Grębobocice	
Sporządzenie wniosku o wydzielenie Sił Zbrojnych RP do Wojewody			GCZK	

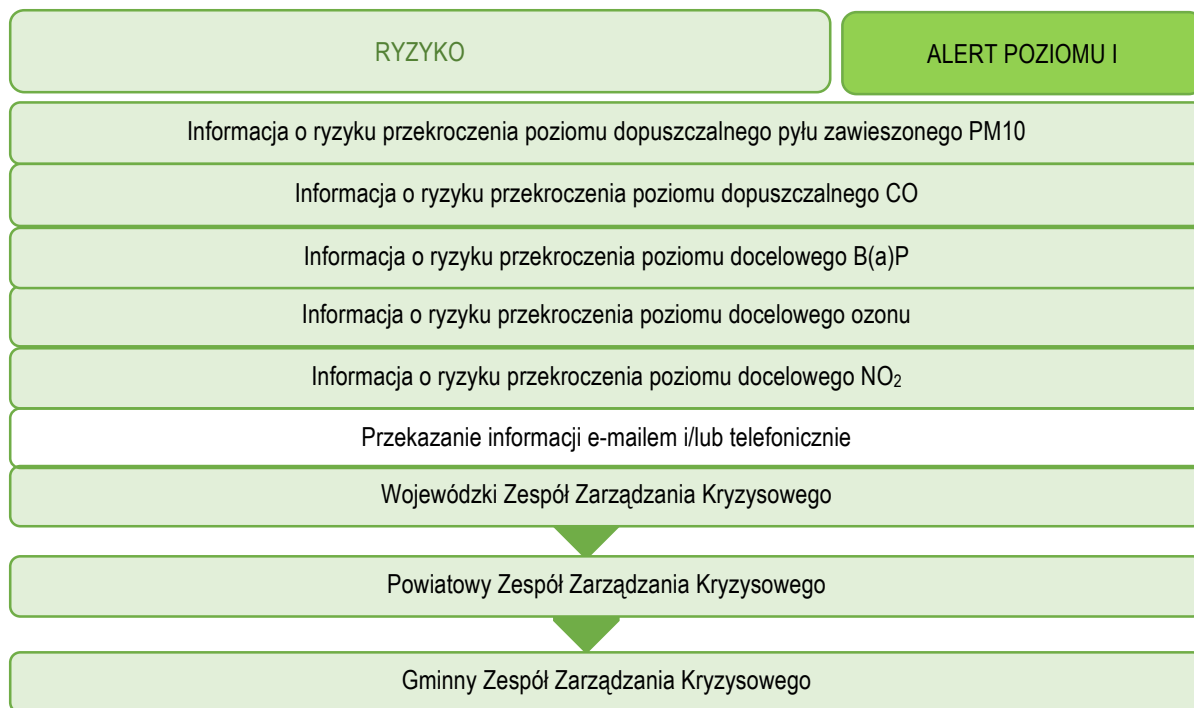
Przesłanie wniosku o wydzielenie Sił Zbrojnych RP do Starosty Polkowickiego faksem/e-mailem	GCZK
Otrzymanie informacji zwrotnej od Starosty faksem/e-mailem	PCZK
Określenie zadań szczegółowych dla pododdziałów, oddziałów, grup zadaniowych Sił Zbrojnych RP	Wójt gminy Grębocice
Koordinacja działań pododdziałów, oddziałów, grup zadaniowych Sił Zbrojnych RP	Wójt gminy Grębocice
Zabezpieczenie logistyczne skierowanych Sił Zbrojnych RP w zakresie żywienia i zakwaterowania oraz zaopatrzenia w paliwa i smary, naprawy sprzętu.	Wójt gminy Grębocice
Finasowanie w zakresie materiałów i sprzętu, niebędącego na wyposażeniu SZ RP, a niezbędnego do wykonania zadań (np. worki, piasek, materiały budowlane).	Wójt gminy Grębocice
Bieżąca analiza działań pododdziałów, oddziałów, grup zadaniowych Sił Zbrojnych RP	GCZK
Przekazanie wniosków z analizy wójtowi	GCZK
Podjęcie decyzji o zakończeniu działań	Wójt gminy Grębocice
Sporządzenie wniosku o odwołanie Sił Zbrojnych RP do Wojewody	GCZK
Przesłanie wniosku do Starosty faksem/e-mailem	GCZK
Otrzymanie informacji zwrotnej od Starosty faksem/e-mailem/telefonicznie	PCZK
Opracował	Data
Daniel Czajkowski	03-07-2018
Zatwierdził	Data
Wójt gminy Grębocice	
Wykaz zmian	
Opis zmiany	Numer zmiany

SPO nr 3	Rodzaj dokumentu	Standardowa procedura operacyjna		Data	03-07-2018
	Nazwa dokumentu	SPO nr 3. Informowanie o ryzyku przekroczenia lub o przekroczeniu poziomu dopuszczalnego i/lub docelowego substancji niebezpiecznych w powietrzu (dystrybucja alertów)		Podmiot opracowujący	Wójt Gminy Grębocice
Cel procedury					
Ustalenie sposobu i zakresu informowania o ryzyku przekroczenia lub o przekroczeniu poziomu dopuszczalnego i/lub docelowego substancji niebezpiecznych w powietrzu (dystrybucja alertów poziomów I-IV)					
Lider procedury					
Wójt gminy Grębocice					
Uczestnicy procedury					
Wójt gminy Grębocice					
Zastępca Przewodniczącego Gminnego Centrum Zarządzania Kryzysowego GCZK – Specjalista ds. Zarządzania Kryzysowego i OC oraz Referat Ochrony Środowiska i Gospodarki Nieruchomościami					
służby i straże oraz jednostki organizacyjne gminy					
Powiatowe Centrum Zarządzania Kryzysowego w Polkowicach					
Wejścia, wyjścia oraz podstawy prawne realizacji					
Wejścia		Wyjścia		Podstawy prawne	
Otrzymanie informacji o wystąpieniu ryzyka przekroczenia lub przekroczeniu poziomu dopuszczalnego i/lub docelowego substancji niebezpiecznych w powietrzu		Dystrybucja informacji o wystąpieniu ryzyka przekroczenia lub przekroczeniu poziomu dopuszczalnego i/lub docelowego substancji niebezpiecznych w powietrzu		Ustawa z dnia 26 kwietnia 2007 r. o zarządzaniu kryzysowym, art. 5. Ustawa z dnia 27 kwietnia 2001 r. Prawo ochrony środowiska Uchwała Nr XLVI/1544/14 Sejmiku Województwa Dolnośląskiego z dnia 12 lutego 2014 r. w sprawie uchwalenia Programu ochrony powietrza dla województwa dolnośląskiego. Uchwała Nr XV/353/15 Sejmiku Województwa Dolnośląskiego z dnia 29 października 2015 r. w sprawie określenia Planu działań krótkoterminowych z uwagi na ryzyko wystąpienia przekroczenia poziomów substancji w powietrzu; Uchwała Nr XV/351/15 Sejmiku Województwa Dolnośląskiego z dnia 29 października 2015 r. w sprawie określenia Programu ochrony powietrza dla strefy dolnośląskiej z uwagi na przekroczenie poziomu docelowego arsenu (występującego w pyłe zawieszonym PM10) w powietrzu.	
Opis postępowania					
Przedsięwzięcia				Wykonawcy	
Alert poziomu I – wystąpiło ryzyko przekroczenia poziomu dopuszczalnego pyłu zawieszony PM10 lub CO lub					

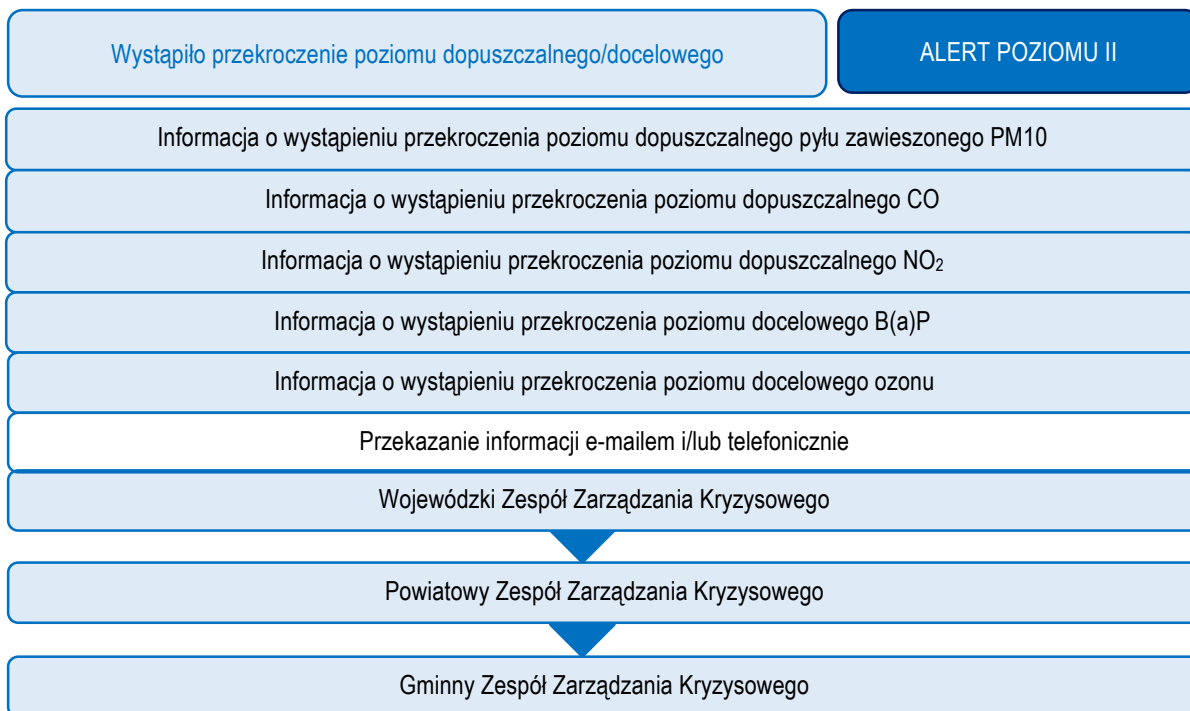
dwutlenku azotu lub poziomu docelowego B(a)P lub ozonu	
Otrzymanie informacji z Powiatowego Centrum Zarządzania Kryzysowego w Polkowicach	GCZK
Przesłanie informacji e-mailem do: gminnych jednostek organizacyjnych i służb (potwierdzenie otrzymania e-maila)	GCZK
Publikacja informacji na stronie internetowej www.grebocice.com.pl , facebook.pl/gmina-grebocice	Referat Ochrony Środowiska i Gospodarki Nieruchomościami
Odbiór potwierdzeń otrzymania informacji	GCZK
Wpis do dziennika zdarzeń	GCZK
Przedsięwzięcia	
Alert poziomu II – wystąpiło przekroczenie poziomu dopuszczalnego pyłu zawieszonego PM10 lub CO, lub dwutlenku azotu lub poziomu docelowego B(a)P lub ozonu	Wykonawcy
Otrzymanie informacji z Powiatowego Centrum Zarządzania Kryzysowego w Polkowicach	GCZK
Przesłanie informacji e-mailem do: gminnych jednostek organizacyjnych i służb (potwierdzenie otrzymania e-maila)	GCZK
Publikacja informacji na stronie internetowej www.grebocice.com.pl , facebook.pl/gmina-grebocice	Referat Ochrony Środowiska i Gospodarki Nieruchomościami
Odbiór potwierdzeń otrzymania informacji	GCZK
Wpis do dziennika zdarzeń	GCZK
Przedsięwzięcia	
Alert poziomu III – wystąpiło przekroczenie poziomu informowania określonego dla pyłu zawieszonego PM10 lub ozonu lub wystąpiło ryzyko przekroczenia poziomu alarmowego dla ozonu lub dla dwutlenku azotu;	Wykonawcy
Otrzymanie informacji z Powiatowego Centrum Zarządzania Kryzysowego w Polkowicach	GCZK
Przesłanie informacji e-mailem do: gminnych jednostek organizacyjnych i służb (potwierdzenie otrzymania e-maila)	GCZK
Publikacja informacji na stronie internetowej www.grebocice.com.pl , facebook.pl/gmina-grebocice	Referat Ochrony Środowiska i Gospodarki Nieruchomościami
Odbiór potwierdzeń otrzymania informacji	GCZK
Wpis do dziennika zdarzeń	GCZK
Przedsięwzięcia	
Alert poziomu IV – wystąpiło przekroczenie poziomu alarmowego pyłu zawieszonego PM10 lub ozonu.	Wykonawcy
Otrzymanie informacji z Powiatowego Centrum Zarządzania Kryzysowego w Polkowicach	GCZK
Przesłanie informacji e-mailem do: gminnych jednostek organizacyjnych i służb (potwierdzenie otrzymania e-maila)	Referat Ochrony Środowiska

	i Gospodarki Nieruchomościami	
Publikacja informacji na stronie internetowej www.grebocice.com.pl , facebook.pl/gmina-grebocice	Referat Ochrony Środowiska i Gospodarki Nieruchomościami	
Odbiór potwierdzeń otrzymania informacji	GCZK	
Wpis do dziennika zdarzeń	GCZK	
Opracował	Data	
Daniel Czajkowski	03-07-2018	
Zatwierdził	Data	
Wójt gminy Grębocice		
Wykaz zmian		
Opis zmiany	Numer zmiany	Data

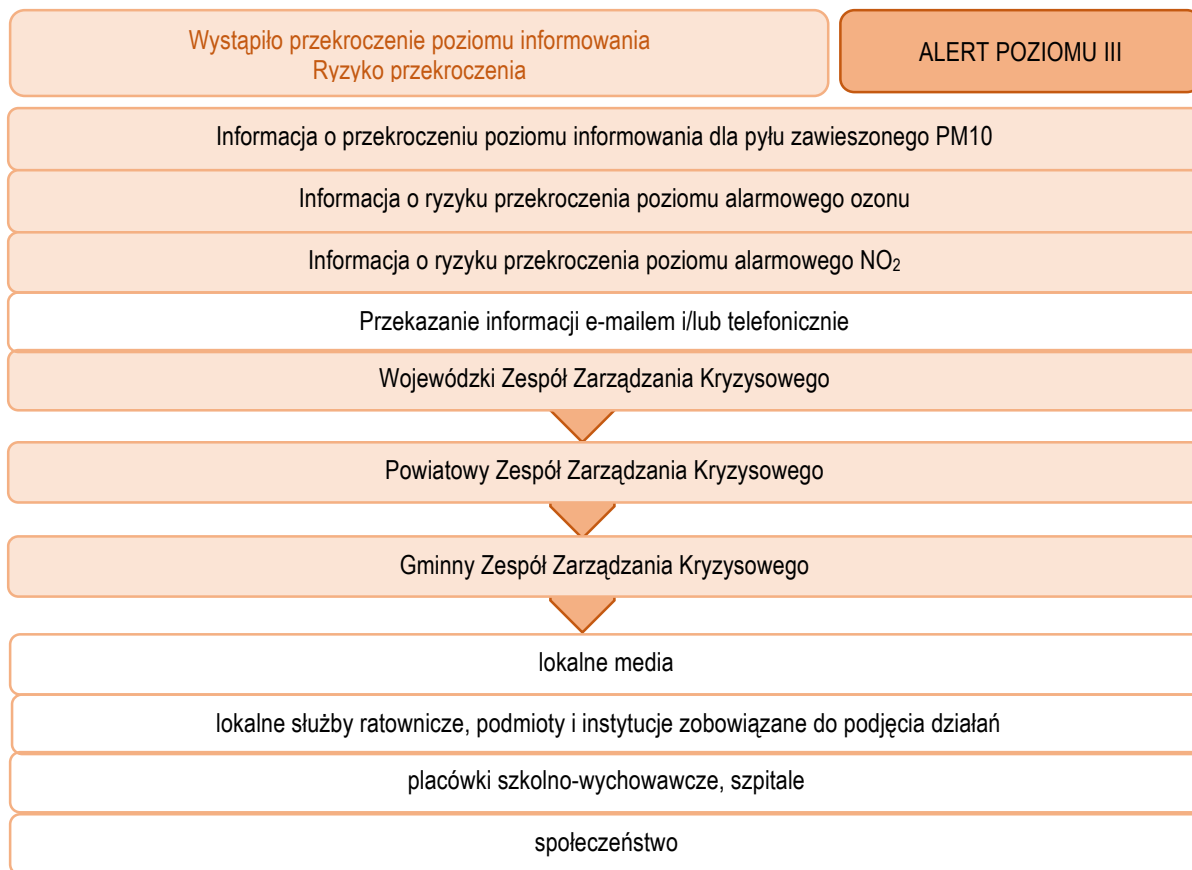
Schemat 1 Alert poziomu I



Schemat 2 Alert poziomu II



Schemat 3 Alert poziomu III



Schemat 4 Alert poziomu IV



Plan Zarządzania Kryzysowego Gminy Grębocice 2018

SPO nr 4	Rodzaj dokumentu	Standardowa procedura operacyjna	Data	03-07-2018
	Nazwa dokumentu	SPO nr 4. Wprowadzenie, zmiana i odwołanie stopni alarmowych	Podmiot opracowujący	Wójt Gminy Grębocice
Cel procedury				
Ustalenie trybu przekazywania zarządzenia o wprowadzeniu/zmianie/odwołaniu stopnia alarmowego lub/i stopnia alarmowego CRP				
Lider procedury*				
Wójt gminy Grębocice				
Uczestnicy procedury**				
Wójt gminy Grębocice				
Zastępca Przewodniczącego Gminnego Centrum Zarządzania Kryzysowego GCZK – Specjalista ds. Zarządzania Kryzysowego i OC				
Starosta Polkowicki				
Powiatowego Centrum Zarządzania Kryzysowego PCZK w Polkowicach				
Wojewoda Dolnośląski				
Wojewódzkie Centrum Zarządzania Kryzysowego we Wrocławiu				
Wejścia, wyjścia oraz podstawy prawne realizacji				
Wejścia		Wyjścia	Podstawy prawne	
Zagrożenie wystąpieniem zdarzenia o charakterze terrorystycznym lub wystąpienie takiego zdarzenia. Zagrożenie wystąpieniem zdarzenia o charakterze terrorystycznym dotyczącego systemów teleinformatycznych organów administracji publicznej lub systemów teleinformatycznych wchodzących w skład infrastruktury krytycznej albo w przypadku wystąpienia takiego zdarzenia		Ustąpienie zagrożenia o charakterze terrorystycznym i/lub zdarzenia o charakterze terrorystycznym dotyczącego systemów teleinformatycznych organów administracji publicznej lub systemów teleinformatycznych wchodzących w skład infrastruktury krytycznej	Ustawa z dnia 10 czerwca 2016 r. o działaniach antyterrorystycznych, Rozdział 3, Rozporządzenie Prezesa Rady Ministrów z dnia 25 lipca 2016 r. w sprawie zakresu przedsięwzięć wykonywanych w poszczególnych stopniach alarmowych i stopniach alarmowych CRP, Rozporządzenie Ministra Spraw Wewnętrznych i Administracji z dnia 22 lipca 2016 r. w sprawie katalogu incydentów o charakterze terrorystycznym Ustawa z dnia 26 kwietnia 2007 r. o zarządzaniu kryzysowym, art. 17	
Opis postępowania				
Przedsięwzięcia ***			Wykonawcy	

RCB		Ministrów
Przekazanie Zarządzenia organom administracji publicznej właściwym w sprawach zarządzania kryzysowego na terenie województwa dolnośląskiego, w sposób zwyczajowo przyjęty, dostępnymi środkami komunikacji teleinformatycznej.		RCB WCZK PCZK
Uwagi		
<p>* SPO nr 4 wskazuje w systemie zarządzania kryzysowego poziom gminny,</p> <p>** SPO nr 4 wskazuje uczestników od poziomu gminnego,</p> <p>*** SPO nr 4 wskazuje poglądowo działania od poziomu rządowego, ze względu na brak uregulowań prawnych dotyczących szczegółowego przekazywania zarządzenia Prezesa RM,</p> <p>**** art. 16 ust. 1. Ustawy o działaniach antyterrorystycznych: Stopnie alarmowe lub stopnie alarmowe CRP wprowadza, zmienia i odwołuje, w drodze zarządzenia, w zależności od rodzaju zagrożenia zdarzeniem o charakterze terrorystycznym, Prezes Rady Ministrów, po zasięgnięciu opinii ministra właściwego do spraw wewnętrznych i Szefa ABW, a w przypadkach niecierpiących zwłoki - minister właściwy do spraw wewnętrznych, po zasięgnięciu opinii Szefa ABW, informując o tym niezwłocznie Prezesa Rady Ministrów.</p>		
Opracował		Data
Daniel Czajkowski		03-07-2018
Zatwierdził		Data
Wójt gminy Grębocice		
Wykaz zmian		
Opis zmiany	Numer zmiany	Data

2. Organizacja łączności

Obieg informacji oraz zarządzanie i kierowanie działaniami w sytuacjach zagrożenia/kryzysowych realizowane są przez wójta gminy Grębocice za pomocą dostępnych systemów łączności:

- telefonicznej łączności przewodowej (w tym faks),
- telefonii komórkowej,
- systemu poczty elektronicznej,
- łączności radiotelefonicznej z PCZK w Polkowicach oraz z wojewodą dolnośląskim/WCZK,
- środków łączności pozostałych powiatowych służb, inspekcji i straży,
- łączności Platformy Operacyjnej Zarządzania Kryzysowego Województwa Dolnośląskiego.

Organizacja łączności obejmuje trzy obszary:

- 1) Łączność powiadamiania – przekazywanie informacji o zdarzeniu: wójtowi, członkom Gminnego Zespołu Zarządzania Kryzysowego; realizowana poprzez stacjonarną i mobilną telefonię oraz pocztę elektroniczną (wg aktualizowanej bazy danych);
- 2) Łączność kierowania, w czasie koordynowania działań gminnych oraz powiatowych sił i środków; realizowana poprzez stacjonarną i mobilną telefonię oraz pocztę elektroniczną;
- 3) Łączność współdziałania służb, na bazie radiowej łączności gminy z PCZK i WCZK wojewody dolnośląskiego.

3. Organizacja systemu monitorowania zagrożeń, ostrzegania i alarmowania

Funkcjonowanie systemu monitorowania zagrożeń, ostrzegania i alarmowania ma na celu:

- uzyskanie informacji o zbliżaniu się lub stwierdzeniu faktu zaistnienia, na określonym terenie, niebezpieczeństwa dla zdrowia i życia oraz mienia ludności, związanego z wystąpieniem zagrożeń związanych z działaniem sił natury, awarii obiektów technicznych, skażeń i zakażeń, stosowaniem środków rażenia lub innych zdarzeń, tj. zagrożeń naturalnych lub antropogenicznych, których skutki mogą wpłynąć negatywnie na poziom bezpieczeństwa ludności,
- określenie rodzaju, miejsca, skali i skutków zaistniałych zagrożeń oraz oznaczanie stref niebezpiecznych,
- ostrzeganie i alarmowanie sił właściwych do reagowania oraz ludności o zbliżającym się niebezpieczeństwie, informowanie o zalecanych zasadach postępowania (zachowania się) obywateli w określonej sytuacji.

3.1. Monitorowanie

Monitorowanie to systematyczna obserwacja prowadzona w określonych punktach lub obszarach w celu wykrywania zagrożenia lub w celu stwierdzenia zmian tego zagrożenia.

Wykonawcy zadania

Kierownicy instytucji wskazani, jako podmioty odpowiedzialne w części Planu Zarządzania Kryzysowego Zadania w zakresie monitorowania zagrożeń oraz wójt.

Cel monitorowania

1. Wykrywanie i rozpoznanie zagrożenia, umożliwiające natychmiastowe stwierdzenie zmiany poziomu zagrożenia.
2. Ostrzeganie i alarmowanie ludności.
3. Uruchamianie procedur reagowania.
4. Opracowywanie ocen stanu zagrożenia i przygotowywanie zaleceń postępowania ochronnego.
5. Realizacja zobowiązań Rzeczypospolitej Polskiej wynikających z ratyfikowanych umów, traktatów i porozumień międzynarodowych w zakresie obserwacji, pomiarów, analiz prognozowania i powiadamiania o zagrożeniach.

Organizacja działań

1. Monitorowaniu podlegają wszystkie zagrożenia wskazane w siatce bezpieczeństwa.
2. Systemy monitorowania zagrożeń powinny funkcjonować w trybie ciągłym.
3. Źródła danych o stanie zagrożenia (m. in.):
 - 1) stacje pomiarowe rozmieszczone na terenie kraju,
 - 2) badania laboratoryjne,
 - 3) analiza zasobów dostępnych baz danych,
 - 4) naziemne i satelitarne systemy obserwacji przestrzeni powietrznej i morskiej,
 - 5) analizy zdarzeń i procesów mogących mieć wpływ na poziom bezpieczeństwa,
 - 6) współpracujące zagraniczne systemy i bazy danych,
 - 7) system monitoringu OUOW Żelazny Most (ZH KGHM),

- 8) obserwacje w terenie prowadzone przez wyznaczone służby/osoby.
4. Informacje o zagrożeniu uzyskane z prowadzonego monitoringu są przekazywane:
 - 1) właściwym dla rodzaju zagrożenia organom, wskazanym jako podmioty wiodące w fazie reagowania,
 - 2) dyżurnym centrów zarządzania kryzysowego, właściwym terytorialnie dla miejsca (obszaru) wystąpienia zagrożenia,
 - 3) dyżurnemu Rządowemu Centrum Bezpieczeństwa,
 - 4) współpracującym podmiotom zagranicznym, zgodnie z zobowiązaniami przyjętymi przez właściwe organy RP.
5. Za funkcjonowanie systemu monitorowania, w tym organizację pracy, zakres wykonywanych zadań oraz tryb informowania o zagrożeniach odpowiadają podmioty odpowiedzialne wymienione w części Planu *Zadania w zakresie monitorowania zagrożeń*
6. Działaniem systemu w Województwie Dolnośląskim kieruje Wojewoda Dolnośląski.
7. Działaniem systemu w powiecie polkowickim kieruje Starosta Polkowicki⁶.
8. Działaniami systemu w gminie Grębocice kieruje wójt gminy Grębocice.

Wsparcie bieżące

1. W sytuacji kryzysowej kierownicy zespołów odpowiedzialnych za monitorowanie decydują o zwiększeniu obsad zespołów oraz trybie ich pracy.
2. Organy administracji publicznej odpowiedzialne za rozwiązanie sytuacji kryzysowej (podmioty wiodące) są zobowiązane do uzgodnienia z kierownikami instytucji prowadzących monitorowanie (odpowiednio do rodzaju i poziomu zagrożenia wymienionego w Planie) zakresu, trybu i sposobu przekazywania informacji o zagrożeniu, zapewniając sobie możliwość podjęcia działań wyprzedzających oraz ciągłość dopływu informacji w warunkach trwania zagrożenia.
3. Systemy i informacje możliwe do wykorzystania w trybie on-line:
 - Informacje o stanach wód i wysokości opadów z najbliższych posterunków IMGW–PIB dostępne są na stronie internetowej monitor.pogodynka.pl (dostęp 27.08.2018):
 - Stan wody na Odrze – posterunek Brzeg Dolny
<http://monitor.pogodynka.pl/#station/hydro/151160170>
 - stan wody na Odrze – posterunek Ścinawa:
monitor.pogodynka.pl/#station/hydro/151160130
 - stan wody na Odrze posterunek Głogów:
monitor.pogodynka.pl/#station/hydro/151160060
 - wysokość opadu – stacja Polkowice (południowy-zachód)
monitor.pogodynka.pl/#station/meteo/251160150
 - wysokość opadu – stacja Polkowice Osetno (wschód)
monitor.pogodynka.pl/#station/meteo/251160110
 - wysokość opadu – stacja Polkowice Głogów (północ)
monitor.pogodynka.pl/#station/meteo/251160360
 - ostrzeżenia hydrometeorologiczne: meteoalarm.eu, portal.chmi.cz,
 - monitoring jakości powietrza: air.wroclaw.pios.gov.pl,
 - zakazy wstępu do lasów: zakazywstępu.lasy.gov.pl,
 - informacja o zagrożeniach w lasach Nadleśnictwa Głogów:
www.glogow.wroclaw.lasy.gov.pl/aktualności

⁶ Zarządzenie Nr 12/2011 Szefa Obrony Cywilnej Powiatu Polkowickiego z dnia 28 marca 2011 r. w sprawie organizacji i funkcjonowania Systemu Wczesnego Ostrzegania i Alarmowania (SWA) na terenie Powiatu Polkowickiego.

- informacja o obowiązujących stopniach alarmowych: antyterroryzm.gov.pl,
- informacje o zagrożeniu radiacyjnym: paa.gov.pl,
- komunikaty dotyczące epizootii: wetgiv.gov.pl, svscr.cz,
- ostrzeżenia i komunikaty dotyczące zagrożeń epidemicznych i sanitarnych: gis.gov.pl,
- policyjne ogólnodostępne systemy wspierające kontaktowanie się z mieszkańcami i identyfikację zagrożeń: policja.gov.pl, aplikacja BLISKO, aplikacja MOJA KOMENDA, Krajowa Mapa Zagrożeń Bezpieczeństwa,
- dolnośląska Platforma Operacyjna Zarządzania Kryzysowego POZK, koordynowana przez Wydział Bezpieczeństwa i Zarządzania Kryzysowego Dolnośląskiego Urzędu Wojewódzkiego,
- ogólnopolski Regionalny System Ostrzegania RSO, aplikacja na urządzenia mobilne, typy ostrzeżeń i komunikatów: hydrometeorologiczne, stany wód, utrudnienia na drogach i inne (np. poszukiwania osób zaginionych, zakazy wstępu do lasu),

Dodatkowe możliwości w przypadku wystąpienia zagrożeń CBRN (*ang.* chemical, biological, radiological, and nuclear hazard, *pol.* zagrożenia chemiczne, biologiczne, radiologiczne i nuklearne) – po wprowadzeniu stanu nadzwyczajnego:

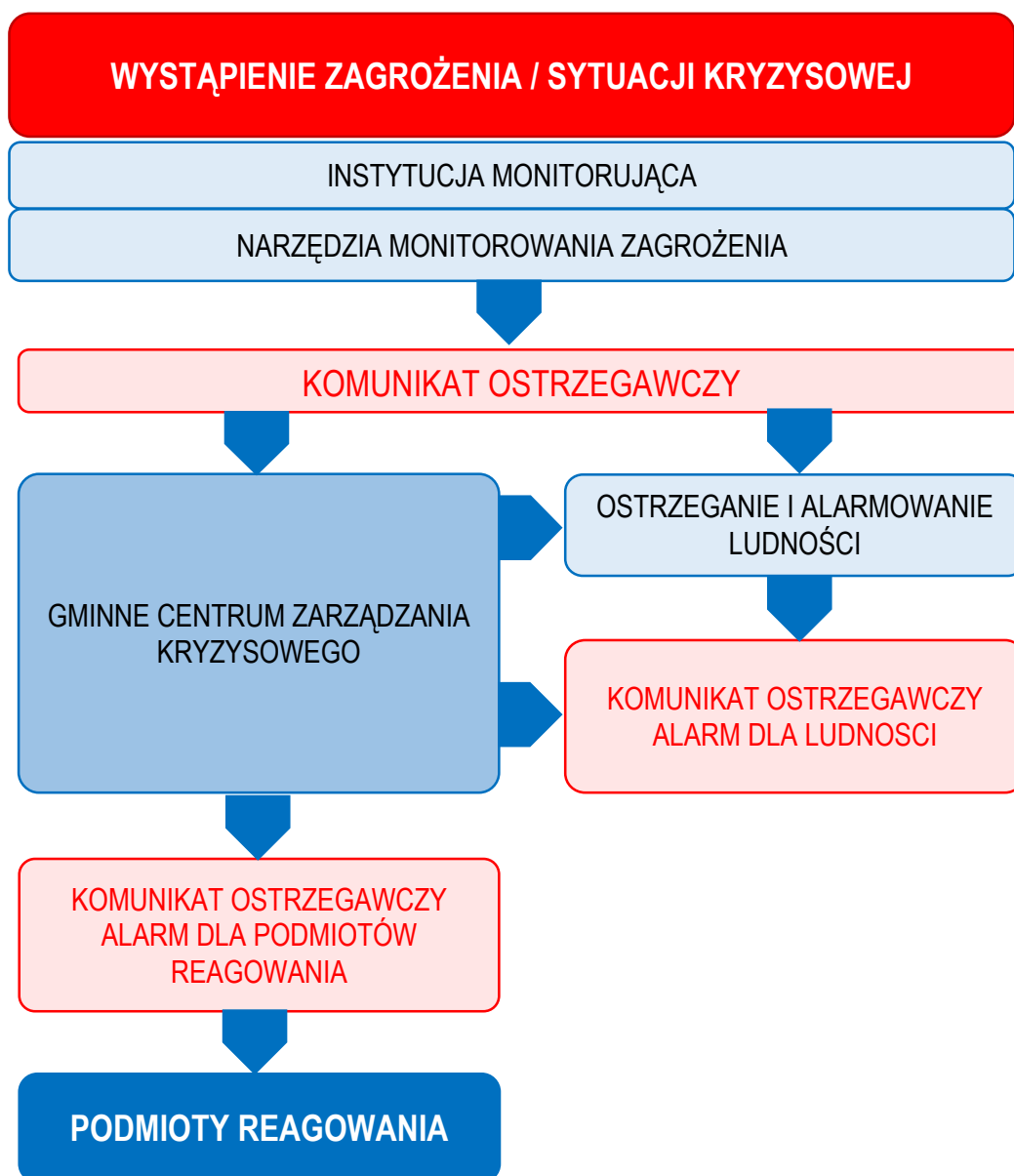
1. W celu zapobieżenia skutkom katastrofy naturalnej, awarii technicznej lub działań terrorystycznych, mogących spowodować wystąpienie skażeń chemicznych, biologicznych lub promieniotwórczych.
2. Funkcjonujące autonomicznie systemy wykrywania skażeń i alarmowania o skażeniach obejmujące:
 - 1) system wykrywania skażeń Sił Zbrojnych Rzeczypospolitej Polskiej – nadzorowany przez Ministra Obrony Narodowej,
 - 2) sieci i systemy nadzoru epidemiologicznego i kontroli chorób zakaźnych w kraju oraz krajowe punkty kontaktowe dla międzynarodowych systemów nadzoru nad zagrożeniami zdrowia lub życia dużych grup ludności – nadzorowane przez ministra właściwego do spraw zdrowia,
 - 3) system stacji wczesnego wykrywania skażeń promieniotwórczych i placówek prowadzących pomiary skażeń promieniotwórczych, koordynowane przez Prezesa Państwowej Agencji Atomistyki,
 - 4) nadzorowane przez wojewodów wojewódzkie systemy wykrywania i alarmowania oraz wojewódzkie systemy wczesnego ostrzegania o zagrożeniach,
 - 5) systemy nadzoru epizootycznego, fitosanitarnego, nadzoru nad bezpieczeństwem produktów pochodzenia zwierzęcego i paszami oraz nadzoru nad produktami rolno-spożywczymi – nadzorowane przez ministrów właściwych do spraw rolnictwa i rynków rolnych oraz zdrowia.
3. Przechodzą w tryb pracy w ramach jednolitego Krajowego Systemu Wykrywania Skażeń i Alarmowania (KSWSiA), koordynowanego przez Ministra Obrony Narodowej.
4. Tryb pracy w ramach KSWSiA uruchamia Minister Obrony Narodowej z własnej inicjatywy lub na wniosek właściwego ministra.
5. Systemy monitorowania zagrożeń w ramach KSWSiA zapewniają interoperacyjność poprzez stosowanie:
 - 1) takich samych metodyk i procedur obserwacji i pomiarów skażeń,
 - 2) takich samych formatów meldunków i informacji o skażeniach,
 - 3) identycznych procedur przekazywania meldunków i informacji o skażeniach,
 - 4) jednolitego schematu obiegu i wymiany informacji o skażeniach.
6. Informacje uzyskane w ramach KSWSiA są przekazywane właściwym dla rodzaju zagrożenia organom wskazanym, jako podmioty wiodące w fazie reagowania.
7. Szczegółową organizację, zadania i zasady wymiany informacji określa *Plan współdziałania jednostek organizacyjnych wchodzących w skład jednolitego Krajowego Systemu Wykrywania*

Skażeń i Alarmowania, którym dysponują podmioty odpowiedzialne za funkcjonowanie poszczególnych systemów.

Budżet zadania

1. Działanie systemów monitorowania zagrożeń jest finansowane ze środków z budżetu państwa będących w dyspozycji ministra, kierownika urzędu centralnego i wojewody odpowiedzialnego za system.
2. Systemy on-line finansowane są przez instytucje zarządzające tymi systemami.

Rysunek 1. 1. Schemat systemu monitorowania, ostrzegania i alarmowania o zagrożeniach



3.2. Ostrzeganie i alarmowanie

Ostrzeganie to działania mające na celu:

- 1) przekazanie komunikatów i informacji uprzedzających o prawdopodobnych zagrożeniach,
- 2) zalecenie podjęcia działań zabezpieczających i ochronnych,
- 3) instruowanie o sposobach wykonania takich działań,
- 4) podniesienie gotowości podmiotów reagowania.

Alarmowanie to działania mające na celu natychmiastowe przekazanie sygnału do właściwych terytorialnie władz, służb i ludności na danym terenie, informującego o zdarzeniu (zagrożeniu, sytuacji kryzysowej), które może zagrażać bezpieczeństwu ludzi, ich mieniu i środowisku naturalnemu.

Wykonawca zadania

1. Kierownicy urzędów, wskazani jako podmioty odpowiedzialne w części Planu *Zadania w zakresie monitorowania zagrożeń* oraz wojewodowie i organy administracji samorządowej – w zakresie przekazywania komunikatów ostrzegawczych i alarmowania.
2. Szef Obrony Cywilnej Kraju – w zakresie koordynacji procesu przygotowania, rozbudowy i modernizacji systemu alarmowania ludności na terenie kraju oraz organizacji treningów systemu alarmowania ludności (szefowie obrony cywilnej województwa i powiatu).

Cel zadania

Podmioty odpowiedzialne za monitorowanie zagrożeń, w przypadku wykrycia zagrożenia niezwłocznie powiadamiają właściwy terytorialnie dla miejsca takiego zdarzenia organ administracji publicznej (centrum zarządzania kryzysowego), celem:

- uruchomienia działań sił i środków właściwych dla rodzaju zagrożenia,
- powiadomienia zagrożonej ludności (Sił Zbrojnych RP).

ORGANIZACJA OSTRZEGANIA I ALARMOWANIA MIESZKAŃCÓW

1. Organ administracji publicznej właściwy terytorialnie dla miejsca wystąpienia zagrożenia – uruchamia procedurę ostrzegania i alarmowania ludności, wykorzystując wszystkie dostępne środki techniczno–organizacyjne, a w szczególności w gminie Grębocice:
 - telefonię komórkową,
 - system SMS–owego powiadamiania w gminie do przekazania informacji/ostrzeżeń użytkownikom systemu,
 - telefoniczną łączność przewodową,
 - urządzenia rozgłoszeniowe – megafony na pojazdach służb (OSP, Policja) do przekazywania komunikatów głosowych,
 - sieć syren OSP na terenie gminy uruchamianych ręcznie – Krzydłowice, Obiszów, Szymocin, Trzęsów, Rzeczyca,
 - sieć syren OSP na terenie gminy uruchamianych ręcznie i automatycznie, z możliwością nadania komunikatów głosowych – Grębocice i Kwielice (możliwość uruchamiania również poprzez jednostki ratowniczo–gaśnicze KP PSP w Polkowicach,
 - poprzez sołtysów gminy Grębocice przekazujących ostrzeżenia mieszkańcom poszczególnych sołectw,
 - w przypadku katastrofy OUOW Żelazny Most – sieć syren Lokalnego Systemu Alarmowania – LSA działającego w ZH KGHM, zlokalizowanych w miejscowościach: Bucze, Rzeczyca, Grodziszczce, Proszówek, Krzydłowice, (a w kolejnych latach za

pomocą kolejnych 3 LSA zaplanowanych w miejscowościach: Stara Rzeka, Proszyce, Retków, możliwe w dłuższej perspektywie: Szymocin). Możliwość nadania komunikatów głosowych lub dźwiękowych oraz uruchomienia poprzez centralę alarmowania CA1 w ZH KGHM lub CA2 w Starostwie Polkowickim,

- Internet – strona internetowa gminy i funpage gminy na facebooku,
- ośrodki radiowe i telewizyjne,
- tablice ogłoszeniowe w sołectwach,
- dzwony kościelne.

Ostrzeganie i alarmowanie ludności z użyciem komunikatów głosowych (syreny OSP, urządzenia rozgłoszeniowe stacjonarne i na pojazdach) odbywa się z wykorzystaniem komunikatów podanych w dalszej części rozdziału).

2. Organy, wskazane jako podmioty wiodące w fazie reagowania, przygotowują własne zarządzenia i komunikaty, i przekazują je redaktorom naczelnym dzienników, czasopism oraz stacji radiowych i telewizyjnych, w celu niezwłocznego powiadomienia ludności o zagrożeniu i zalecanym postępowaniu.
3. Podmioty odpowiedzialne za monitorowanie zagrożenia zamieszczają na ogólnodostępnych serwisach internetowych komunikaty i ostrzeżenia oraz prognozy rozwoju sytuacji.

3.2.1. Alarmy i komunikaty ostrzegawcze – wzory

Przykładowe formy i treść komunikatów ostrzegawczych o zagrożeniu skażeniami, zakażeniami oraz klęską żywiołową, ogłaszanych za pośrednictwem środków masowego przekazu zawiera Rozporządzenie Rady Ministrów z dnia 7 stycznia 2013 r. w sprawie systemów wykrywania skażeń i powiadamiania o ich wystąpieniu oraz właściwości organów w tych sprawach (Dz.U.203.96).

Sygnaly alarmowe i komunikaty ostrzegawcze mogą być wykorzystane wyłącznie w sytuacji rzeczywistego zagrożenia.

Wykorzystanie sygnałów alarmowych i komunikatów ostrzegawczych w ramach treningów i ćwiczeń dotyczących systemów wykrywania i alarmowania możliwe jest po ogłoszeniu rozpoczęcia treningów lub ćwiczeń przez właściwe terytorialnie organy administracji publicznej, z 24-godzinnym wyprzedzeniem, w środkach masowego przekazu i w sposób zwyczajowo przyjęty na danym terenie. Ogłoszenie zawiera informacje o zakresie i zasięgu terytorialnym prowadzonego treningu lub ćwiczenia.

Plan Zarządzania Kryzysowego Gminy Grębocice 2018

Tabela 1. 1. Komunikaty związane z ogłaszaniem i odwołaniem alarmu – wzory

OGŁOSZENIE I ODWOŁANIE ALARMU			
	akustyczny sygnał alarmowy	środki masowego przekazu	wizualny sygnał alarmowy
OGŁOSZENIE ALARMU	modulowany dźwięk syreny w okresie trzech minut	Powtarzana trzykrotnie zapowiedź słowna: Uwaga! Uwaga! Uwaga! Ogłaszam alarm <i>(podać przyczynę, rodzaj alarmu itp.)</i> dla <i>(podać nazwę miasta, terenu)</i>	Znak żółty w kształcie trójkąta lub w uzasadnionych przypadkach innej figury geometrycznej
ODWOŁANIE ALARMU	ciągły dźwięk syreny w okresie trzech minut	Powtarzana trzykrotnie zapowiedź słowna: Uwaga! Uwaga! Uwaga! Odwołuję alarm <i>(podać przyczynę, rodzaj alarmu itp.)</i> dla <i>(podać nazwę miasta, terenu)</i>	

Tabela 1. 2. Komunikaty ostrzegawcze

KOMUNIKATY OSTRZEGAWCZE		
	ogłoszenie komunikatu	odwołanie komunikatu
UPRZEDZENIE O ZAGROŻENIU SKAŻENIAMI	Powtarzana trzykrotnie zapowiedź słowna: Uwaga! Uwaga! Uwaga! Osoby znajdujące się na terenie około godz. ... min..... może nastąpić skażenie <i>(podać rodzaj skażenia)</i> w kierunku <i>(podać kierunek)</i>	Powtarzana trzykrotnie zapowiedź słowna: Uwaga! Uwaga! Uwaga! Odwołuję uprzedzenie o zagrożeniu <i>(podać rodzaj skażenia)</i> dla
		Powtarzana trzykrotnie zapowiedź słowna:

KOMUNIKATY OSTRZEGAWCZE		
	ogłoszenie komunikatu	odwołanie komunikatu
UPRZEDZENIE O KLĘSKACH ŻYWIŁOWYCH I ZAGROŻENIU ŚRODOWISKA	<p>Powtarzana trzykrotnie zapowiedź słowna: Uwaga! Uwaga! Uwaga! Informacja o zagrożeniu i sposobie postępowania mieszkańców <i>(podać rodzaj zagrożenia, spodziewany czas wystąpienia i wytyczne dla mieszkańców)</i></p>	<p>Powtarzana trzykrotnie zapowiedź słowna: Uwaga! Uwaga! Uwaga! Odwołuję uprzedzenie o zagrożeniu <i>(podać rodzaj klęski)</i> dla</p>

3.2.2. Alarmy i komunikaty dla zagrożenia: Awaria obiektu Żelazny Most

W związku z możliwością wystąpienia zagrożenia katastrofą obiektu Żelazny Most opracowane zostały komunikaty ostrzegawcze w kategorii *Uprzedzenie o klęskach żywiołowych i zagrożeniu środowiska*, które należy powtórzyć trzykrotnie dostępnymi środkami informowania ludności o zagrożeniu.

Poniżej zestawiono wzory komunikatów.

Z uwagi na różne czasy i głębokości spodziewanego zalewu w poszczególnych miejscowościach, w Tabeli 1.3. zestawiono parametry dot. średnich głębokości zatopienia w poszczególnych miejscowościach, spodziewanego czasu wystąpienia i czasu trwania zalewu.

W Tabeli 1.4. zestawiono miejscowości i liczbę mieszkańców zagrożonych w wyniku awarii poszczególnych zapór OUOW Żelazny Most. Awaria może wystąpić na jednej z zapór, stąd różne miejscowości i liczby zagrożonych w wyniku awarii poszczególnych zapór obiektu.

ZAGROŻENIE – AWARIA OUOW ŻELAZNY MOST

(komunikat głosowy)

Uwaga! Uwaga! Uwaga!

Nastąpiła awaria obiektu Żelazny Most. Możliwe jest zalanie i skażenie obszaru gminy Grębocice!

Zalanie (nazwa sołectwa) wystąpi za..... godzin.

Przygotuj się do możliwej ewakuacji.

Słuchaj lokalnego radia i telewizji, sprawdzaj informacje na stronie internetowej gminy!

(komunikat pisemny: komunikat w mediach/ ew. ulotka rozdawana przez sołtysa)

Uwaga! Uwaga! Uwaga!

Nastąpiła awaria obiektu Żelazny Most. Możliwe jest zalanie i skażenie obszaru gminy Grębocice!

Zalanie (nazwa sołectwa) wystąpi za..... godzin.

W związku z możliwym zagrożeniem dla życia i zdrowia przygotuj się do ewakuacji. Sprawdź miejsca i drogi ewakuacji. Przygotuj dokumenty, leki, rzeczy osobiste, w tym ulubione zabawki dla dzieci, ciepłą odzież, koce, żywność na 3 dni. Ewakuuj lub przygotuj do ewakuacji rodzinę, w tym osoby niepełnosprawne oraz zwierzęta. Osoby niepełnoletnie zaopatr w kartki z imieniem i nazwiskiem oraz adresem i telefonem kontaktowym. Zabezpiecz dom i dobytek.

Słuchaj komunikatów i informacji podawanych w mediach (m.in. w Radio Plus Głogów i TVP Wrocław) oraz obserwuj informacje na stronach internetowych (www.grebocice.com.pl, miedziowe.pl, www.glogow-info.pl).

ALARM-EWAKUACJA – AWARIA OUOW ŻELAZNY MOST

(komunikat głosowy)

Uwaga! Uwaga! Uwaga!

Ogłaszam EWAKUACJĘ!

Nastąpiło przerwanie zapory obiektu Żelazny Most.

NATYCHMIAST opuść zagrożony rejon. Udaj się na miejsce zbiórki do ewakuacji do Grębocic lub niezwłocznie sam opuść zagrożony obszar wyznaczonymi drogami!

Stosuj się do zaleceń służb.

(komunikat pisemny: komunikat w mediach/ ew. ulotka rozdawana przez sołtysa)

Uwaga! Uwaga! Uwaga!

Ogłaszam ALARM – EWAKUACJA!

Nastąpiło przerwanie zapory obiektu Żelazny Most.

NATYCHMIAST opuść zagrożony rejon. Udaj się na miejsce zbiórki do ewakuacji do Grębocic lub niezwłocznie sam opuść zagrożony obszar wyznaczonymi drogami!

Zabierz niezbędne rzeczy. Przed ewakuacją zabezpiecz dom. Zamknij zawór gazu, wyłącz bezpieczniki elektryczne, odetnij dopływ wody do mieszkania, pozamykaj drzwi i okna.

Stosuj się do zaleceń służb.

**KOMUNIKAT W PRZYPADKU NAGŁEJ EWAKUACJI NADAWANY PRZEZ LOKALNY SYSTEM
ALARMOWANIA (LSA)
administrowany przez Zakład Hydrotechniczny KHGM POLSKA MIEDŹ S.A.**

Komunikat nadawany przez syreny LSA:

"Natychmiast opuść zagrożony rejon".

Dźwięk syreny LSA:

sygnał ciągły 3 minuty, przerwa 10 sekund, sygnał ciągły 3 minuty, przez okres co najmniej 20 minut.

Tabela 1. 3. Wykaz miejscowości zagrożonych w gminie Grębocice w przypadku poważnej awarii na poszczególnych zaporach – parametry głębokości i czasu wystąpienia zalewu w poszczególnych miejscowościach [na podstawie: Hydroprojekt, 2016].

Punkt obserwacyjny	Zapora północna				Zapora południowa				Zapora wschodnia				Zapora zachodnia				Liczba zagrożonych mieszkańców
	t_0 [min]	t_1 [min]	Δt [min]	g [m]	t_0 [min]	t_1 [min]	Δt [min]	g [m]	t_0 [min]	t_1 [min]	Δt [min]	g [m]	t_0 [min]	t_1 [min]	Δt [min]	g [m]	
Bucze	122	-	-	0.34	240	-	-	0.19	262	-	-	0.21	240	-	-	0.19	319
Czerńczyce	137	-	-	0.29	222	-	-	0.10	250	-	-	0.09	222	-	-	0.10	
Proszówek	58	-	-	0.44	208	-	-	0.42	110	112	117	0.71					56
Rzeczyca									154	167	51	0.55					408
Szymocin	107	-	-	0.44	225	-	-	0.03	203	-	-	0.30	225		-	0.03	286
Żabice									162	175	52	0.57					192
Proszyce					97	-	-	0.09					97	-	-	0.09	86
Retków	80	-	-	0.22	162	-	-	0.20					162	-	-	0.20	372
Stara Rzeka					67	97	60	1.02					67	97	60	1.02	252
Grodziszcze	17	38	40	0.58													58
Bieńków	Brak danych															34	

t_0 – czas spodziewanego zalewu miejscowości (czas dojścia czoła fali do miejscowości) t_1 – czas, w którym głębokość wody przekracza 0,5 m

Δt – czas trwania zatopienia powyżej 0,5 m g – głębokość średniego zatopienia miejscowości w momencie kulminacji [m]

t_0 – czas dojścia czoła fali kulminacyjnej do punktów obserwacyjnych [min/h],

t_1 – czas w którym głębokość wody przekracza 0,5 m [min/h],

Δt – czas trwania zatopienia (głębokość powyżej 0,5 m) [min/h],

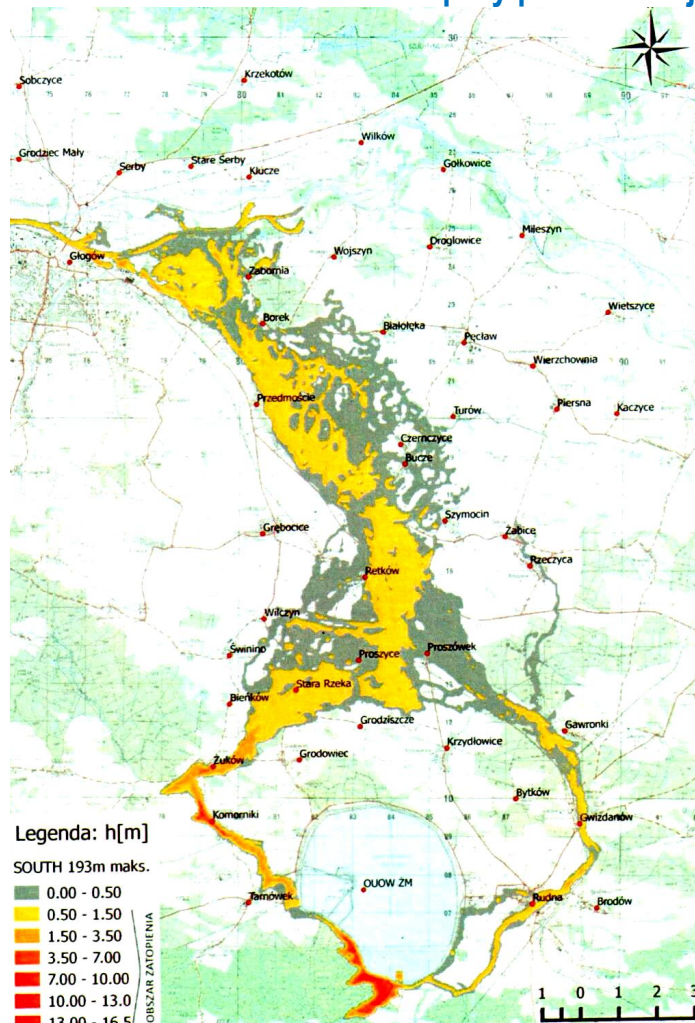
g – głębokość średniego zatopienia w momencie kulminacji.

Tabela 1. 4. Wykaz miejscowości i liczby zagrożonych mieszkańców w gminie Grębocice w przypadku poważnej awarii na poszczególnych zaporach OUOW Żelazny Most

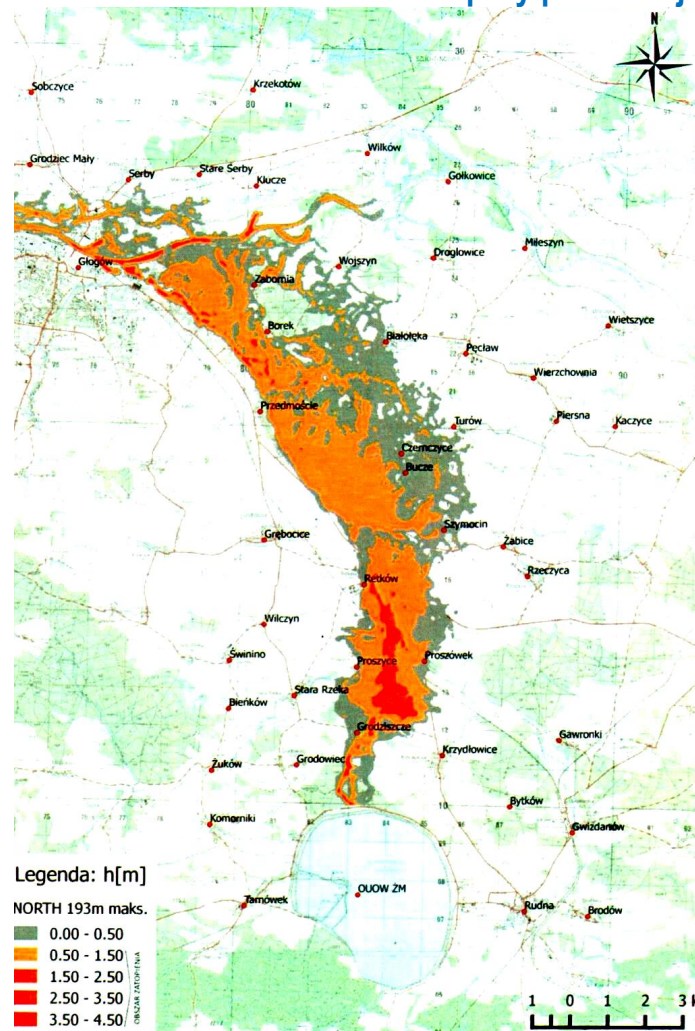
(X – zaznaczono zagrożone miejscowości)

Miejscowość	Liczba zagrożonych mieszkańców	Przyczyna zagrożenia			
		Zapora północna	Zapora południowa	Zapora wschodnia	Zapora zachodnia
Bucze	316 (81 rodzin)	X	X	X	X
Czerńczyce		X	X	X	X
Proszówek	58 (21 rodzin)	X	X	X	-
Rzeczycza	409 (131 rodzin)	-	-	X	-
Żabice	191 (58 rodzin)	-	-	X	
Szymocin	287 (78 rodzin)	X	X	X	X
Proszyce	86 (20 rodzin)	-	X	-	X
Retków	367 (120 rodzin)	X	X	-	X
Stara Rzeka	253 (80 rodzin)	-	X	-	X
Grodziszczce	57 (20 rodzin)	X	-	-	-
Bieńków	34 (10 rodzin)		X		X
SUMA	2058 osób	1085	1401	1261	1343

Scenariusz zalewu - awaria zapory południowej



Scenariusz zalewu - awaria zapory północnej

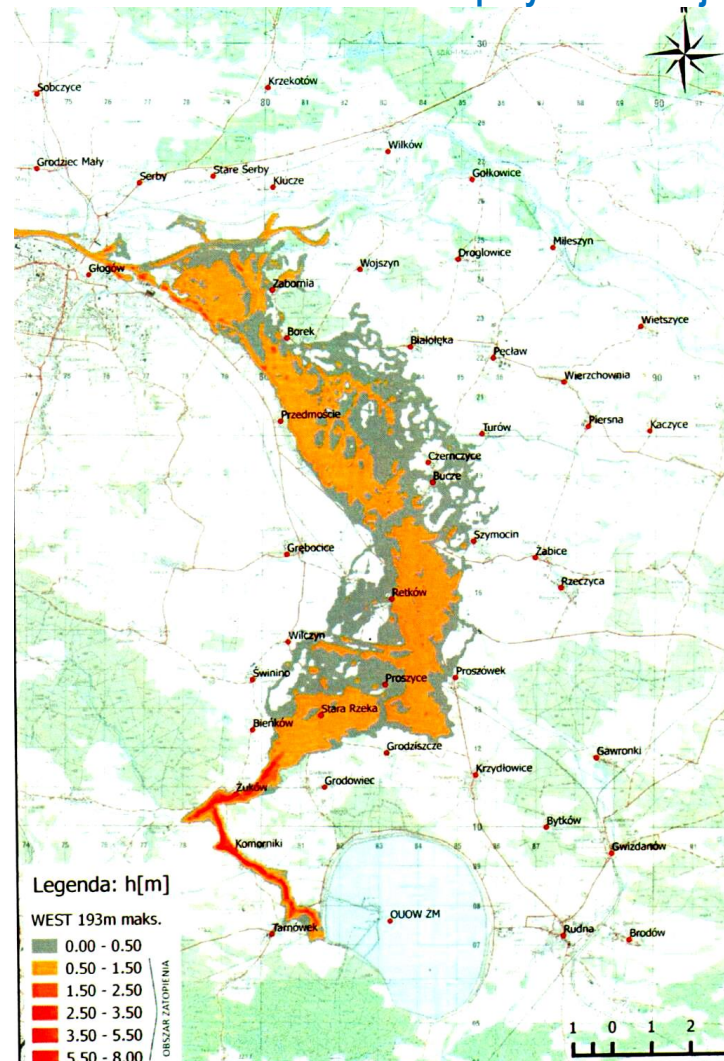


Źródło: "Informacja niezbędna do sporządzenia zewnętrznego Planu operacyjno-ratowniczego OUOW Żelazny Most dla koron zapór do rzędnej 195 m n.p.m.", Hydroprojekt, 2016.

Scenariusz zalewu - awaria zapory wschodniej



Scenariusz zalewu - awaria zapory zachodniej



Źródło: "Informacja niezbędna do sporządzenia zewnętrznego Planu operacyjno-ratowniczego OUOW Żelazny Most dla koron zapór do rzędnej 195 m n.p.m.", Hydroprojekt, 2016.

3.2.3. Alarmy i komunikaty dla zagrożenia: Powódź od Odry

POGOTOWIE PRZECIWPOWODZIOWE – KOMUNIKAT POWÓDŹ OD ODRY

(komunikat głosowy)

Uwaga! Uwaga! Uwaga!

*W związku z przekroczeniem stanów alarmowych na Odrze, Wójt gminy Grębocice ogłasza **stan pogotowia przeciwpowodziowego** w (nazwa sołectwa).*

Powódź może wystąpić za godzin, a prognozowana głębokość zalewu może sięgać parteru budynku.

Przygotuj się do możliwej ewakuacji.

Słuchaj lokalnego radia i telewizji, sprawdzaj informacje na stronie internetowej gminy!

(komunikat pisemny: komunikat w mediach/ ew. ulotka rozdawana przez sołtysa)

Uwaga! Uwaga! Uwaga!

*W związku z przekroczeniem stanów alarmowych na Odrze, Wójt gminy Grębocice ogłasza **stan pogotowia przeciwpowodziowego** w gminie Grębocice. Zagrożone zalaniem są (nazwy sołectw).*

Powódź może wystąpić za godzin, a prognozowana głębokość zalewu może sięgać parteru budynku.

W związku z możliwym zagrożeniem dla życia i zdrowia przygotuj się do ewakuacji. Sprawdź miejsca i drogi ewakuacji. Przygotuj dokumenty, leki, rzeczy osobiste, w tym ulubione zabawki dla dzieci, ciepłą odzież, koce, żywność na 3 dni. Ewakuuj lub przygotuj do ewakuacji rodzinę, w tym osoby niepełnosprawne oraz zwierzęta. Osoby niepełnoletnie zaopatr w kartki z imieniem i nazwiskiem oraz adresem i telefonem kontaktowym. Zabezpiecz dom i dobytek.

Słuchaj komunikatów i informacji podawanych w mediach (m.in. w Radio Plus Głogów i TVP Wrocław) oraz obserwuj informacje na stronach internetowych (www.grebocice.com.pl, miedziowe.pl, www.glogow-info.pl/).

ALARM PRZECIWPOWODZIOWY – EWAKUACJA – POWÓDŹ OD ODRY

(komunikat głosowy)

Uwaga! Uwaga! Uwaga!

*Wójt gminy Grębocice ogłasza **alarm przeciwpowodziowy** dla (nazwa sołectwa)! Nastąpiło przerwanie wału Odry.*

Powódź wystąpi za godzin. Woda zaleje partery budynków.

Udaj się na miejsce zbiórki do ewakuacji do Grębocic lub niezwłocznie sam opuść zagrożony obszar!

Stosuj się do zaleceń służb.

(komunikat pisemny: komunikat w mediach/ ew. ulotka rozdawana przez sołtysa)

Uwaga! Uwaga! Uwaga!

*Wójt gminy Grębocice ogłasza **alarm przeciwpowodziowy** dla gminy Grębocice! Nastąpiło przerwanie wału Odry. Zagrożone zalaniem są (nazwy sołectw).*

Powódź wystąpi za godzin. Woda zaleje partery budynków.

Udaj się na wyznaczone miejsce zbiórki w celu ewakuacji do Grębocic lub niezwłocznie sam opuść zagrożony obszar!

Zabierz niezbędne rzeczy. Przed ewakuacją zabezpiecz dom. Zamknij zawór gazu, wyłącz bezpieczniki elektryczne, odetnij dopływ wody do mieszkania, pozamykaj drzwi i okna.

Stosuj się do zaleceń służb.

4. Rola instytucji z siatki bezpieczeństwa w procesie komunikacji – zasady ogólne

Polityka informacyjna powinna być realizowana na wszystkich etapach zarządzania kryzysowego: przygotowania na zagrożenie/sytuację kryzysową, reagowania oraz na etapie odbudowy – w fazie likwidacji skutków zagrożenia. Działania informacyjno-edukacyjne na temat lokalnych zagrożeń, ograniczania ich skutków oraz reagowania, umożliwiają lepsze reagowanie społeczności lokalnych w sytuacji wystąpienia zagrożenia i ograniczenie strat i szkód.

Do każdego rodzaju zagrożenia/sytuacji kryzysowej, zgodnie z siatką bezpieczeństwa, przypisana jest instytucja wiodąca (organ, podmiot właściwy dla rodzaju zagrożenia/sytuacji kryzysowej), która ze względu na zakres merytoryczny, specyfikę działania i doświadczenie, nadzoruje zarządzanie działaniami, w tym odpowiada za koordynację polityki informacyjnej.

Zarówno gmina Grębocice, jak również instytucje z siatki bezpieczeństwa, odpowiedzialne są, zgodnie ze swoimi kompetencjami za działania w zakresie informowania ludności na poszczególnych etapach zarządzania zagrożeniem. Instytucje z siatki bezpieczeństwa prowadzą działania informacyjne za pośrednictwem gminy lub bezpośrednio skierowane do lokalnych służb i społeczności mające na celu profilaktykę, informowanie o zagrożeniach i bezpiecznych sposobach zachowania (np. PIWet, PSSE, KP PSP, ZH KGHM i inne).

Na etapie reagowania i odbudowy instytucje wiodące z siatki bezpieczeństwa, poprzez kierownictwo lub wyznaczone osoby, odpowiedzialne są za informowanie gminy o zagrożeniach oraz, poprzez gminę, społeczeństwa. Z kolei rzecznik prasowy (osoba odpowiedzialna za komunikację społeczną, politykę informacyjną, oficer prasowy), danej instytucji jest odpowiedzialny za koordynację komunikacji ze społeczeństwem poprzez media.

4.1. Rola Gminnego Centrum Zarządzania Kryzysowego

Działania w zakresie informowania ludności na poszczególnych etapach zarządzania zagrożeniem należą w gminie do kompetencji:

- Gminnego Centrum Zarządzania Kryzysowego – Specjalisty ds. Zarządzania Kryzysowego i OC (w fazie zagrożenia: Wójt – Przewodniczący GZZK),
- Specjalisty ds. Promocji RO UG Grębocice oraz Specjalisty Referatu Ochrony Środowiska i Gospodarki Nieruchomościami, którzy działają w ścisłej współpracy ze Specjalistą ds. Zarządzania Kryzysowego i OC gminy Grębocice.

Dodatkowym wsparcie w zakresie działań informacyjno-edukacyjnych jest Specjalista ds. Oświaty i Kultury Referatu Organizacyjnego UG Grębocice.

Komunikowanie się z mediami w różnych sytuacjach, w tym w zakresie zarządzania kryzysowego, reguluje Zarządzenie nr 120/2017 Wójta Gminy Grębocice z dnia 12 czerwca 2017 r. w sprawie zmiany Regulaminu Organizacyjnego Urzędu Gminy Grębocice.

W ramach działań prewencyjnych/przygotowania i reagowania na zagrożenie [GCZK](#), zgodnie z Regulaminem Organizacyjnym UG Grębocice⁷ (§ 41.) prowadzi następujące działania mające na celu informowanie o zagrożeniach ludności:

⁷ Zarządzenie 120/2017 Wójta Gminy Grębocice w sprawie zmiany Regulaminu Organizacyjnego Gminy Grębocice z dn. 12.06.2017 r.

- 1.3. Przygotowanie i zapewnienie działania systemu wykrywania, alarmowania oraz wczesnego ostrzegania ludności,
- 1.5. Organizowanie i szkolenie ludności w zakresie powszechnej samoobrony,
- 2.10. Przygotowanie łączności na potrzeby kierowania bezpieczeństwem (...),
- 2.11. Tworzenie systemów organizacyjnych i technicznych na potrzeby informowania, ostrzegania i powiadamiania o zdarzeniach i podjętych decyzjach dotyczących systemu obronnego w granicach administracyjnych gminy Grębocice,
- 2.12. Ustalanie priorytetów w zakresie przekazywania informacji i decyzji,
- 2.13. Ustalanie procedur przekazywania informacji i decyzji na potrzeby wykonywania zadań obronnych.

Regulamin określa również zadania Referatu Organizacyjnego i Specjalisty ds. Promocji RO UG Grębocice. [Do zadań Specjalisty ds. Promocji RO UG Grębocice](#) należy (§ 23.) m.in:

3. Promocja gminy Grębocice, w tym:

- Prowadzenie i redagowanie strony internetowej gminy Grębocice,
- Współpraca przy prowadzeniu gminnego fanpage'u na Facebooku,

(...)

3.5. Współpraca ze środkami masowego przekazu w celu kreowania właściwego wizerunku gminy i przygotowywanie materiałów informacyjnych i promocyjnych dla środków masowego przekazu,

3.6. Monitoring środków masowego przekazu w tym archiwizowanie wycinków prasowych dotyczących gminy,

(...)

3.8. Kompletowanie materiałów w celu ich publikacji na stronach internetowych gminy oraz innych wydawnictw we współpracy z komórkami organizacyjnymi,

(...)

3.17. Opracowanie graficzne projektów form promocyjnych i informacyjnych Gminy (banerów, zaproszeń, plakatów, ulotek, biuletynów) i realizacja zamówień materiałów promocyjnych, turystycznych i informacyjnych;

(...)

4. Realizacja innych zadań ustalonych w uchwałach Rady Gminy i zrządzeń Wójta lub zleconych przez Wójta,

5. Ścisła współpraca z Gminnym Centrum Zarządzania Kryzysowego dotycząca wykonywania zadań obronnych oraz zadań z zakresu zarządzania kryzysowego.

W zakresie zadań [Referatu Ochrony Środowiska i Gospodarki Nieruchomościami UG Grębocice](#), Regulamin Organizacyjny UG Gminy (§ 31.) określa zadania odnoszące się do zagrożeń, m.in. dotyczących zanieczyszczenia powietrza (tzw. działań krótkoterminowych), m.in.:

- Interwencje w sprawach mogących zagrażać środowisku,
- Współpraca ze szkołami w ramach akcji edukacyjnych dotyczących środowiska.

W zakresie zadań [Specjalisty ds. Oświaty i Kultury Referatu Organizacyjnego UG Grębocice](#), Regulamin Organizacyjny UG Gminy (§ 19.) określa zadania obejmujące:

- Koordynowanie i nadzorowanie funkcjonowania szkół, przedszkoli i placówek oświatowych prowadzonych przez gminę.

5. Informowanie ludności i komunikacja w gminie na poszczególnych etapach zagrożenia/sytuacji kryzysowej

5.1. Przed wystąpieniem zagrożenia

Z uwagi na presję (czasu, mediów, społeczeństwa) w sytuacji zagrożenia, istotne jest odpowiednie przygotowanie i informowanie społeczności na wypadek zagrożeń, a więc podjęcie działań przed wystąpieniem zagrożenia. Działania wyprzedzające mogą wpłynąć na zmniejszenie skali kryzysu czy też ograniczenie skutków. Muszą być podejmowane przez wszystkie organy w zakresie kompetencji i rozpatrywane w dwóch aspektach:

- bezpośredniej komunikacji ze społeczeństwem,
- komunikacji ze społeczeństwem poprzez media.

Zadania Specjalisty ds. Zarządzania Kryzysowego i OC UG Grębocice

- organizacja szkoleń i koordynacja działań informacyjno–edukacyjnych na temat zagrożeń w gminie.

Zadania Specjalisty ds. Promocji, Referat Organizacyjny UG Grębocice

- nadzór nad opracowaniem materiałów informacyjnych na temat zagrożeń;
- przygotowanie i aktualizacja materiałów informacyjnych na stronie internetowej gminy;
- przygotowanie strategii komunikacji na wypadek sytuacji kryzysowych, w tym aktualizacja bazy kontaktów z rzecznikami instytucji z siatki bezpieczeństwa i mediami.

Zadania Specjalisty ds. Środowiska, Referat Ochrony Środowiska i Gospodarki Nieruchomościami UG Grębocice

- nadzór nad opracowaniem materiałów informacyjnych/edukacyjnych nt. zagrożeń związanych z zanieczyszczeniem powietrza.

Zadania Specjalisty ds. Oświaty i Kultury, UG Grębocice

- Koordynacja działań informacyjno–edukacyjnych nt. zagrożeń w szkołach na terenie gminy we współpracy ze Specjalistą ds. Zarządzania Kryzysowego i OC.

5.1.1. Formy informowania o innych zagrożeniach

Informowanie o zagrożeniach odbywa się poprzez stronę internetową gminy, poprzez funpage gminy na facebooku i obejmuje:

- informowanie na bieżąco o zagrożeniach w gminie,
- informowanie o zanieczyszczeniu powietrza,

- umieszczanie materiałów informacyjnych nt. lokalnych zagrożeń, ograniczania ich skutków i reagowania na stronie internetowej gminy,
- ulotki i broszury nt. zagrożeń w gminie,
- informowanie mieszkańców sołectw poprzez sołtysów o lokalnych zagrożeniach i działającym w gminie systemie bezpieczeństwa.

Prowadzone są również działania edukacyjne nt. lokalnych zagrożeń w szkołach na terenie gminy.

5.2. W trakcie zagrożenia

Bardzo często działania właściwych organów są podejmowane zanim wystąpią wszystkie okoliczności wskazane w ustawowej definicji sytuacji kryzysowej, wystarczy że pojawiają się jej znamiona – występuje zagrożenie. Również w odbiorze społecznym sytuacja kryzysowa pojawia się dużo szybciej – dlatego wraz z podjęciem działań przez administrację publiczną, w tym działań ratowniczych, należy rozpocząć komunikację ze społeczeństwem.

Zadania Specjalisty ds. Zarządzania Kryzysowego i OC UG Grębocice

- ostrzeżenie ludności,
- bieżące informowanie społeczeństwa o konieczności określonego postępowania w danej sytuacji, np. jakiej pomocy, w jakim rozmiarze, gdzie, kiedy i na jakich warunkach może oczekiwać poszkodowana ludność, jakie działania są podejmowane w celu likwidacji sytuacji kryzysowej poprzez sołtysów, OSP i lokalne służby,
- monitorowanie procesu komunikacji przez organ właściwy dla rodzaju zagrożenia.

Zadania Specjalisty ds. Promocji, Referat Organizacyjny UG Grębocice

- wdrożenie przygotowanej strategii komunikacyjnej,
- koordynacja komunikacji z mediami oraz współpraca z rzecznikami prasowymi (osobami wyznaczonymi, oficerami prasowymi) służb, inspekcji i straży oraz innych instytucji z siatki bezpieczeństwa,
- przygotowanie komunikatów prasowych i informacji na stronę internetową gminy,
- bieżące informowanie społeczeństwa o konieczności określonego postępowania w danej sytuacji, np. jakiej pomocy, w jakim rozmiarze, gdzie, kiedy i na jakich warunkach może oczekiwać poszkodowana ludność, jakie działania są podejmowane w celu likwidacji sytuacji kryzysowej. Czynności te realizowane będą poprzez informowanie na [stronie internetowej gminy oraz poprzez funpage gminy na facebooku](#),
- w przypadku długotrwałej sytuacji zagrożenia/kryzysowej zadania ww. pełnić będzie również zastępca. Z-cą Specjalisty ds. Promocji RO UG Grębocice jest Sekretarz Gminy Grębocice.

Współpraca z mediami w sytuacji zagrożenia/kryzysowej

Współpraca z mediami w sytuacji zagrożenia/kryzysowej ma kluczowe znaczenie, gdyż brak informacji tworzy plotki, rodzi niepokój społeczny i chaos informacyjny, powoduje dezinformację. Zaś media w sytuacji zagrożenia/kryzysowej często mogą być wsparciem dla działań służb ratowniczych, przy dobrej współpracy z nimi.

Dla zapewnienia efektywnej komunikacji ze społeczeństwem poprzez media należy:

- wdrożyć, wcześniej przygotowaną, strategię komunikacyjną;

- wydawać regularnie, najlepiej o ściśle określonych i wcześniej zapowiedzianych porach, komunikaty prasowe, zawierające najświeższe informacje o bieżącej sytuacji; w przypadkach wzbudzających szczególnie duże zainteresowanie mediów, zalecane jest zorganizowanie briefingu prasowego, jednak dobór narzędzi zależy od rozwoju sytuacji i decyzji Specjalisty ds. Promocji RO UG Grębobocice;
- wyznaczyć na miejscu zdarzenia miejsce dla mediów, skąd dziennikarze mogliby relacjonować rozwój wydarzeń, jednocześnie nie przeszkadzając w prowadzeniu działań;
- zapraszać do udziału w konferencjach prasowych przedstawicieli zaangażowanych organów lub ekspertów, w zależności od omawianej problematyki;
- monitorować na bieżąco media, niezwłocznie dementować informacje nieprawdziwe, nieściśle lub mogące wywołać panikę, a w razie konieczności korygować przekazy i weryfikować sposób prowadzenia komunikacji;
- zapewnić całodobowy kontakt telefoniczny mediów ze Specjalistą ds. Promocji RO UG Grębobocice lub Sekretarzem Gminy Grębobocice.

Zadania Specjalisty ds. Środowiska, Referat Ochrony Środowiska i Gospodarki Nieruchomościami UG Grębobocice

- informowanie mieszkańców o zanieczyszczeniu powietrza (działania krótkoterminowe) poprzez przygotowanie informacji na stronę internetową gminy oraz informowanie podmiotów zgodnie z wytycznymi zawartymi w Uchwałach Sejmiku woj. Dolnośląskiego⁸.

5.3. Po zakończeniu bezpośrednich działań, faza odbudowy

W fazie odbudowy, konieczne jest dalsze prowadzenie aktywnej komunikacji ze społeczeństwem, aby nie wywołać poczucia pozostawienia poszkodowanych samym sobie, jak również nie doprowadzić do dezinformacji.

Zadania Specjalisty ds. Zarządzania Kryzysowego i OC UG Grębobocice

- informowanie ludności o odwołaniu stanu zagrożenia / alarmu przez Wójta, w sposób określony w rozdziale „Organizacja łączności”,
- nadzór nad bieżącym informowaniem społeczeństwa o działaniach w zakresie likwidacji sytuacji kryzysowej, pomocy rzeczowej, finansowej, psychologicznej poprzez sołtysów, OSP i lokalne służby.

Zadania Specjalisty ds. Promocji, Referat Organizacyjny UG Grębobocice

- komunikacja poprzez media:

⁸ a. Uchwała Nr XLVII/1544/14 Sejmiku Województwa Dolnośląskiego z dnia 12 lutego 2014 r. w sprawie uchwalenia Programu ochrony powietrza dla województwa dolnośląskiego. Załącznikami.

b. Uchwała Nr XV/353/15 Sejmiku Województwa Dolnośląskiego z dnia 29 października 2015 r. w sprawie określenia Planu działań krótkoterminowych z uwagi na ryzyko wystąpienia przekroczenia poziomów substancji w powietrzu.

c. Uchwała Nr XV/351/15 Sejmiku Województwa Dolnośląskiego z dnia 29 października 2015 r. w sprawie określenia Programu ochrony powietrza dla strefy dolnośląskiej z uwagi na przekroczenie poziomu docelowego arsenu.

- regularne przekazywanie informacji, jak przebiega faza usuwania skutków zagrożenia oraz na jaką pomoc ze strony administracji publicznej mogą liczyć poszkodowani,
- przedstawienie opinii publicznej podsumowania działań poszczególnych organów biorących udział w rozwiązywaniu kryzysu,
- przygotowanie analizy działań komunikacyjnych w celu doskonalenia/ulepszenia procesu komunikacji.

6. Zasady ewakuacji ludności, zwierząt i mienia na wypadek masowego zagrożenia⁹

Ewakuacja to jedno z podstawowych działań mających na celu ochronę życia i zdrowia ludzi, zwierząt oraz ratowanie mienia, w tym zabytków oraz ważnej dokumentacji, w przypadku wystąpienia wszelkiego rodzaju zagrożeń. Ewakuacja może być przeprowadzana w różnych stadiach zagrożenia (przed, w trakcie, po) w zależności od jego rodzaju. Najczęściej przeprowadza się ewakuację osób poszkodowanych lub bezpośrednio zagrożonych oraz mienia po wystąpieniu zagrożenia w obiektach lub na określonym terenie. W odniesieniu do zbliżającego się zagrożenia, np. związanego z rozprzestrzenianiem się zaistniałych zdarzeń niebezpiecznych (powódź, zagrożenie chemiczne itp.) lub groźbą prowadzenia działań militarnych, w przypadku zagrożeń wojennych, ewakuacja ma charakter prewencyjny – może być prowadzona z określonych terenów i/lub obiektów.

Celem ewakuacji ludności jest zbiorowa ochrona zagrożonych ludzi i mienia przed czynnikami rażącymi oraz skutkami zagrożeń w czasie pokoju, a w tym klęsk żywiołowych, awarii i katastrof urządzeń hydrotechnicznych, awarii urządzeń transportujących toksyczne środki przemysłowe czy urządzeń w zakładach wykorzystujących te środki w produkcji.

Ewakuacji podlegają wszyscy, którzy znajdują się w rejonie zagrożenia. Pierwszeństwo ewakuacji powinno objąć, m.in.: matki i dzieci, kobiety ciężarne, osoby niepełnosprawne, osoby przebywające w zakładach opiekuńczych, domach dziecka, szpitalach dla przewlekłe i nieuleczalnie chorych, podopiecznych opieki społecznej itp..

Ewakuacji nie podlegają, w zależności od jej rodzaju:

- osoby wchodzące w skład organizacji ratowniczych, ochrony ludności i służb porządku publicznego;
- osoby niezbędne dla zapewnienia ciągłości funkcjonowania życia lokalnej społeczności;
- osoby posiadające przydziały mobilizacyjne do sił zbrojnych lub formacji uzbrojonej nie wchodzącej w skład sił zbrojnych;
- funkcjonariusze formacji uzbrojonych nie wchodzących w skład sił zbrojnych;
- osoby, które otrzymały przydział organizacyjno–mobilizacyjny do formacji OC, do jednostki przewidzianej do militaryzacji lub jednostki zmilitaryzowanej;
- osoby niezbędne w danym rejonie, ze względu na realizację zadań przez siły zbrojne.

Ewakuacji nie planuje się oraz nie prowadzi do:

- rejonów leżących w bliskiej odległości wielkich ośrodków przemysłowych, komunikacyjnych i ważnych obiektów wojskowych;
- rejonów przewidzianych i prowadzonych działań wojennych;
- rejonów przewidywanych zagrożeń (np. pożarami, zatopieniami, możliwym działaniem NSCh).

Ewakuacja ludności, zwierząt i mienia polega na przemieszczeniu się ludności oraz transporcie zwierząt i mienia z rejonów, w których wystąpiło zagrożenie, do miejsc bezpiecznych.

Rodzaje ewakuacji, wg rodzaju i skali zagrożenia:

- **EWAKUACJA I** stopnia polega na niezwłocznym przemieszczeniu ludności, zwierząt, mienia z obszarów/miejsc, w których wystąpiło bezpośrednie zagrożenie poza strefę zagrożenia,

⁹ Wytyczne Szefa Obrony Cywilnej Kraju z dnia 17 października 2008 r, w sprawie zasad ewakuacji ludności, zwierząt, mienia na wypadek masowego zagrożenia, Zał. do wytycznych: Instrukcja w sprawie zasad ewakuacji ludności, zwierząt, mienia na wypadek masowego zagrożenia wraz z warunkami transportu zwierząt oraz normami żywieniowo-bytowymi.

natychmiast po zaistnieniu zagrożenia. Można ją realizować w oparciu o Plan dla ewakuacji II stopnia. **Ewakuację I stopnia organizuje się na polecenie** wójta, burmistrza, prezydenta miasta, Ewakuację może także zarządzić osoba kierująca akcją ratunkową na terenie objętym tą akcją, która powiadamia właściwy organ administracji samorządowej o podjęciu takiej decyzji, podając w szczególności:

- 1) rejon, teren, obiekty lub zespół budynków, dla którego zarządził ewakuację,
- 2) rodzaj zagrożenia, który był czynnikiem determinującym ogłoszenie ewakuacji,
- 3) liczbę ewakuowanych,
- 4) miejsce, do którego dokonano ewakuacji.

- **EWAKUACJA II STOPNIA** polega na uprzednio przygotowanym, planowym przemieszczaniu ludności, zwierząt, mienia z rejonów zagrożonych (np. stref zalewowych) oraz rejonów przyległych do obiektów stanowiących zagrożenie w przypadku ich uszkodzenia lub awarii. **Decyzję o przeprowadzeniu ewakuacji II stopnia**, w zależności od rodzaju i skali zagrożenia podejmują:
 - a) **wójt** (burmistrz, prezydent miasta), **starosta**, **wojewoda** z obszarów bezpośrednio zagrożonych;
 - b) **organy kierujące działaniami** w celu zapobieżenia skutkom **kłęski żywiolowej** lub ich usunięcia, a w zależności od obszaru objętego kłęską są to:
 - wójt (burmistrz, prezydent miasta) – jeżeli stan kłęski żywiolowej wprowadzono tylko na obszarze gminy,
 - starosta – jeżeli stan kłęski żywiolowej wprowadzono na obszarze więcej niż jednej gminy wchodzącej w skład powiatu,
 - wojewoda – jeżeli stan kłęski żywiolowej wprowadzono na obszarze więcej niż jednego powiatu wchodzącego w skład województwa,
 - minister właściwy do spraw wewnętrznych lub inny (właściwy) minister – jeżeli stan kłęski żywiolowej wprowadzono na obszarze więcej niż jednego województwa,
 - c) **wojewoda** w przypadku zdarzeń radiacyjnych o zasięgu wojewódzkim,
 - d) **minister właściwy** do spraw wewnętrznych w przypadku zdarzeń radiacyjnych o zasięgu krajowym,
 - e) osoba kierująca akcją ratunkową – zakres oraz sposób organizacji działań określa organ władzy publicznej (nie dotyczy II stopnia ewakuacji).
- **Ewakuację III stopnia** (planową) zarządza Wojewoda, jako Szef OC Województwa, szefowie OC lub organy wojskowe (w strefie bezpośrednich działań wojennych) we współdziałaniu z właściwymi organami OC¹⁰. Ewakuacja III stopnia polega na uprzednio przygotowanym przemieszczeniu ludności, zwierząt i mienia podczas podwyższania stanu gotowości obronnej państwa. Prowadzona jest w czasie zagrożenia bezpieczeństwa państwa i wojny.
- **SAMOEWAKUACJA** ludności poza strefę zagrożenia – dla ewakuacji I i II stopnia – w oparciu o własne możliwości transportowe, zakwaterowania.

¹⁰ Ustawa z dnia 29 sierpnia 2002 r. o stanie wojennym oraz o kompetencjach Naczelnego Dowódcy Sił Zbrojnych i zasadach jego podległości konstytucyjnym organom Rzeczypospolitej Polskiej (Dz.U.2017.1932 t.j.)

Ustawa z dnia 21 listopada 1967 r. o powszechnym obowiązku obrony Rzeczypospolitej Polskiej (Dz.U.2017.1430 t.j.)

Rozporządzenie Rady Ministrów z dnia 25 czerwca 2002 r. w sprawie szczegółowego zakresu działania Szefa Obrony Cywilnej Kraju, szefów obrony cywilnej województw, powiatów i gmin (Dz.U. 2002.96.850)

6.1. Zasady postępowania przy realizacji ewakuacji – organizacyjne

Dla organizacji procesu ewakuacji na terenie gminy Grębocice przyjęto:

- 1) nie przewiduje się możliwości wystąpienia wszystkich zagrożeń jednocześnie, a zatem jednoczesnej ewakuacji ze wszystkich rejonów występowania zagrożeń;
- 2) w przypadku wystąpienia innych miejsc zagrożeń niż zidentyfikowane, siły i środki wyznaczone do przeprowadzenia ewakuacji otrzymają zadanie w nowych rejonach, w oparciu o swoje struktury:
 - decyzję o konieczności wyznaczenia nowych rejonów przekazuje wojewodzie właściwy terenowo organ wojskowy;
 - wojewoda, w ramach koordynacji, przekazuje staroście informację o nowych rejonach;
 - starosta dokonuje korekt planów i przystępuje do realizacji zadań postawionych przez wojewodę (bądź właściwy organ wojskowy);
 - wójt gminy przystępuje do zadań wyznaczonych przez starostę;
- 3) w przypadku powstania, w wyniku działań wojennych, zagrożenia obiektu, który nie został ujęty w wykazie – działania związane z ewakuacją będą realizowane jak przy ewakuacji II stopnia;
- 4) w stanach nadzwyczajnych (klęski żywiołowej, wyjątkowym, wojennym) pracownicy administracji samorządowej funkcjonują w dotychczasowym miejscu pracy; w stanie wojny ewakuacji podlegają wyznaczeni pracownicy, którzy przenoszą się na zapasowe miejsce pracy. Pozostali pracownicy nie kontynuują pracy i wliczają się do ogólnej liczby osób, która powinna poddać się ewakuacji ze strefy zagrożonej;
- 5) ujednoczenie organizacyjne poszczególnych elementów systemu ewakuacji na wszystkich szczeblach administracji;
- 6) w ramach struktury stanowiska kierowania obroną gminy, przewidziano powołanie zespołów do spraw przygotowania i przeprowadzenia ewakuacji (przyjęcia) ludności – w Planie ewakuacji;
- 7) za ważny czynnik sprawności ewakuacji przyjęto szkolenia, treningi i ćwiczenia osób funkcyjnych obejmujące zagadnienia dotyczące ewakuacji.

6.2. Zasady postępowania przy realizacji ewakuacji – dla ludności

W przypadku konieczności ewakuacji z miejsca pobytu/zamieszkania, **ludność ewakuowana powinna:**

- 1) skontaktować się z rodziną, jeżeli czas na to pozwala, w celu przekazania informacji o spodziewanym miejscu ewakuacji i czasie przybycia,
- 2) odciąć dopływ wody i elektryczności, zamknąć zawór gazu w lokalu (pozostawić otwarty zawór główny);
- 3) zabrać: dokumenty osobiste (dowód, paszport, prawo jazdy, świadectwa), środki medyczne, rzeczy typu: latarka, baterie, radioodbiornik, zestaw pierwszej pomocy, woda butelkowana oraz odzież na zmianę, śpiwór, materac oraz poduszkę dla każdego członka rodziny, a także klucze od domu i samochodu;
- 4) zapoznać się z różnymi trasami drogowymi, które można wybrać, gdy nieprzejezdne są drogi główne oraz słuchać radia – lokalne stacje powinny informować o ruchu na drogach;
- 5) w dogodnym miejscu przygotować (np. w garażu) pakiet: koce, latarkę, łopatę, przewody rozruchowe, sól lub popiół do posypywania nawierzchni, lokalne mapy drogowe, wysokokaloryczne pożywienie, jak: produkty zawierające duże ilości słoju, ziarna sezamowego, rodzynek, suszonych owoców, płatków zbożowych, orzechów i miodu, jak również puszki/kartony z sokami;
- 6) pamiętać o zabraniu telefonu komórkowego i ładowarki.

6.3. Zasady postępowania przy realizacji ewakuacji – działania militarne

W czasie działań militarnych obowiązują następujące ustalenia:

- 1) ewakuację po drogach, które nie będą kolidowały z przemieszczaniem Sił Zbrojnych;
- 2) rozlokowanie ludności w obrębie macierzystej gminy, jeżeli wyznaczony promień zagrożeń na to pozwoli;
- 3) informację o rezerwach miejsc po przyjęciu (ewakuacji) ludności bilansuje się na szczeblu powiatowym i wojewódzkim, w celu ewentualnego rozlokowania pozostałej ludności z terenu powiatu (województwa);
- 4) w pierwszej kolejności zabezpiecza się potrzeby własne gmin i powiatu;
- 5) zabezpieczenie socjalno – bytowe organizują szefowie OC powiatów i tych gmin, na terenie których planowane jest rozmieszczenie ewakuowanej ludności.

Starosta, w przypadku konieczności uruchomienia procesu ewakuacji III stopnia sprawuje rolę wspomagającą oraz koordynującą w stosunku do Szefów OC gmin oraz podmiotów gospodarczych czyniąc ich odpowiedzialnymi za:

- 1) organizację ewakuacji z obszarów zurbanizowanych zamieszkanymi przez ludność – odpowiedzialni Szefowie OC gmin;
- 2) organizację ewakuacji z podmiotów gospodarczych – struktury zarządcze we współpracy z właściwymi Szefami OC;
- 3) organizację na szczeblach gmin zespołów ds. ewakuacji i niezbędnych punktów wykonawczych;
- 4) przeznaczenie osób do wykonywania zadań, poprzez nadanie przydziałów organizacyjnych do tworzonych struktur, nadanie świadczeń osobistych i rzeczowych oraz ewentualne zawarcie odpowiednich porozumień i umów; zadanie to będzie realizowane z chwilą poprzedzającą wprowadzenie na terenie województwa stanu wyjątkowego albo stanu wojny;
- 5) ewakuacji podlegają wszyscy w rejonie zagrożenia.

6.4. Obszary i rejon zagrożone na terenie gminy Grębocice

Na terenie gminy Grębocice zidentyfikowano i opisano 14 grup zagrożeń, dla których ustalono obszary i rejon zagrożone oraz określono matrycę ryzyka i stopień akceptowalności ryzyka:

1. Powódź
2. Zagrożenia meteorologiczne
3. Zagrożenie pożarowe
4. Skażenie chemiczne
5. Katastrofy i szkody górnicze
6. Katastrofa budowlana
7. Katastrofa OUOW Żelazny Most
8. Epidemie
9. Epizootie
10. Zakłócenia (awarie) w funkcjonowaniu sieci przesyłowych
11. Zakłócenia w funkcjonowaniu sieci i systemów informatycznych
12. Zbiorowe zakłócenie porządku publicznego
13. Zdarzenie o charakterze terrorystycznym
14. Zagrożenie radiacyjne

Za zagrożenia o największym ryzyku uznano **awarię/katastrofę OUOW Żelazny Most** (oraz związane z nią inne zagrożenia: katastrofa budowlana, skażenie chemiczne jak również katastrofy i szkody górnicze, powódź, akt terrorystyczny) oraz **powódź od Odry oraz wskutek awarii wału**. Dla tych dwóch najważniejszych zagrożeń został opracowany Plan ewakuacji (przyjęcia) ludności II stopnia, który, jako oddzielny dokument, stanowi załącznik do Planu Zarządzania Kryzysowego Gminy Grębocice, pn. "Plan ewakuacji (przyjęcia) ludności, zwierząt i mienia II stopnia na wypadek masowego zagrożenia Gminy Grębocice 2018".

W kontekście powyższej klasyfikacji oraz organizacji ewakuacji, za szczególnie zagrożone przyjmuje się następujące obiekty i rejony:

- **OUOW Żelazny Most** i tereny położone w południowej, środkowej, wschodniej i północnej części gminy, w obszarze możliwego zalewu i skażenia chemicznego w wyniku katastrofy obiektu Żelazny Most, (również jako efekt ataku terrorystycznego) obejmujące miejscowości: Grodziszczce, Proszyce, Proszówek, Stara Rzeka, Bieńków, Retków, Żabice, Szymocin, Rzeczyca, Czerńczyce, Bucze;
- tereny położone w północno-wschodniej części gminy **zagrożone powodzią od Odry** w wyniku przerwania lub uszkodzenia wału powodziowego, wskazane na mapach zagrożenia powodziowego i mapach ryzyka powodziowego mapy.isok.gov.pl, oraz w MPZP gminy Grębocice (obszar możliwego zasięgu powodzi w wyniku katastrofalnej powodzi 1997 r.) Bucze, Czerńczyce, Żabice, Szymocin, Rzeczyca, Trzęsów. A także inne obszary zagrożone wylewem z lokalnych rzek (Moskorzynka, Wstażka, Posoka, Brusina) i podtopieniami wskutek powodzi opadowych (rejon Wzgórz Dalkowskich, zbyt mała przepustowość rowów odwadniających i niedrożne/źle działające melioracje: Grębocice – ul. Spółdzielcza, Kościelna, Słoneczna i Długa, Grodziszczce, Grodowiec, Stara Rzeka, Ogorzelec, Bucze, Duża Wólka;

ponadto :

- rejony eksploatacji górniczej w szczególności w południowo-zachodniej części gminy w obszarze wsi: Obiszów, Duża Wólka oraz fragment wsi Kwielice, zlokalizowane w III strefie wstrząsów sejsmicznych, w przyszłości po rozpoczęciu eksploatacji złoża Głogów-Głęboki również możliwe zagrożenie na obszarze zainwestowanym części gminy Grębocice;
- cały obszar gminy zagrożony zjawiskami meteorologicznymi w szczególności wicherą (3 stopień zagrożenia wg IMHW-PIB);
- rejony, w których określono zagrożenie pożarowe dotyczące obszarów leśnych: Leśnictwo Rzeczyca, Leśnictwo Duża Wólka,
- obszary wzdłuż dróg i szlaku kolejowego;
- gazociągi oraz rejony przyległe a także sieci energetyczne, wodociągowe i teleinformatyczne;
- obiekty administracji samorządowej, i inne z nimi związane.

Przy czym istotne jest, że awarie i katastrofy, które zostały wywołane działaniami wojennymi, terrorystycznymi bądź innym celowym działaniem podjętym w celu zniszczenia danego obiektu lub terenu, mają inny charakter i ich zasięg może być większy, niż w przypadku działania czynników naturalnych czy awarii np. z przyczyn eksploatacyjnych.

W odniesieniu do zidentyfikowanych dla terenu gminy zagrożeń stosuje się zasady odnoszące się do:

- ewakuacji pierwszego i drugiego stopnia, w przypadku, gdy zagrożenie zostało wywołane działaniem czynników naturalnych lub też działalnością człowieka (w tym awarie urządzeń i sieci), w czasie pokoju, z wykluczeniem stanów nadzwyczajnych,

- ewakuacji trzeciego stopnia, w przypadku wystąpienia zagrożenia bezpieczeństwa państwa, w czasie stanów nadzwyczajnych i wojny.

W związku z **ewakuacją drugiego i trzeciego stopnia**:

1. Wyznaczone zostały miejsca zastępczego zakwaterowania ludności oraz miejsca ewakuacji zwierząt oraz pojazdów i maszyn (Szkoły w Grębocicach i Hala Sportowa, świetlice Wiejskich Ośrodków Kultury, remizy OSP, plebania, Dom Pielgrzyma w Grodowcu, zakwaterowanie u prywatnych gospodarzy).
2. Wskazano środki transportowe do przewozu ewakuowanej ludności i inwentarza, z uwzględnieniem środków transportowych ZH KGHM na wypadek katastrofy OUOW Żelazny Most.
3. W Planie "Planie Ewakuacji (przyjęcia) ludności, zwierząt i mienia II stopnia na wypadek masowego zagrożenia Gminy Grębocice 2018" wyznaczono osoby bezpośrednio odpowiedzialne za organizację ewakuacji oraz określono niezbędne siły i środki.
4. W przypadku pozostałych zagrożeń, a w szczególności zagrożeń meteorologicznych, zagrożenia pożarowego, skażenia chemicznego, szkód i katastrofy górniczej, katastrofy budowlanej i in., potrzebę ewakuacji określi, wg właściwości, wójt, we współpracy z jednostką wiodącą wg siatki bezpieczeństwa. Tym niemniej, jeżeli będzie istniała konieczność przemieszczenia ludności z obiektów uszkodzonych wskutek ww. zagrożeń, to wykorzystane zostaną obiekty ujęte w ww. ewakuacji. Pożar czy katastrofa budowlana obiektów mieszkalnych i gospodarczych może skutkować koniecznością wydzielenia lokali zastępczych z zasobów gminnych.
5. W odniesieniu do **innych zagrożeń** nie planuje się ewakuacji.

Szczegółowe **ustalenia dotyczące ewakuacji II stopnia** zawarte są w "Planie Ewakuacji (przyjęcia) ludności, zwierząt i mienia II stopnia na wypadek masowego zagrożenia Gminy Grębocice 2018".

7. Organizacja ratownictwa, opieki medycznej, pomocy społecznej oraz pomocy psychologicznej

Organizacja ratownictwa na terenie Polski zakłada ścisłą współpracę wielu podmiotów ratowniczych działających na podstawie właściwych ustaw i rozporządzeń. Pod względem realizowanych zadań można wydzielić kilka typów ratownictwa: medyczne, ochrona przed pożarami, wodne, górnicze, górskie i narciarskie, morskie, w transporcie, które funkcjonują w jednym systemie ratowniczym, przy czym, w zależności od warunków lokalnych, niektóre działania ratownicze nie będą realizowane na danym terenie lub będą realizowane sporadycznie.

7.1. Ratownictwo medyczne

Ratownictwo medyczne funkcjonuje na podstawie Ustawy z dnia 8 września 2006 r. o Państwowym Ratownictwie Medycznym, która sankcjonuje działanie systemu Państwowe Ratownictwo Medyczne PRM, utworzonego w celu realizacji zadań państwa polegających na zapewnieniu pomocy każdej osobie znajdującej się w stanie nagłego zagrożenia zdrowotnego.

W skład systemu PRM wchodzi:

- 1) szpitalne oddziały ratunkowe SOR¹¹, które niezwłocznie udzielają niezbędnych świadczeń opieki zdrowotnej pacjentowi urazowemu, pacjentowi urazowemu dziecącemu albo osobie w stanie nagłego zagrożenia zdrowotnego.
- 2) zespoły ratownictwa medycznego ZRM, w tym lotnicze zespoły ratownictwa medycznego LPR (HEMS¹²), podejmujące medyczne czynności ratunkowe w warunkach pozaszpitalnych; zespół ratownictwa medycznego transportuje osobę w stanie nagłego zagrożenia zdrowotnego do najbliższego, pod względem czasu dotarcia, szpitalnego oddziału ratunkowego lub do szpitala wskazanego przez dyspozytora medycznego lub lekarza koordynatora ratownictwa medycznego. Zespoły ratownictwa medycznego dzielą się na:
 - zespoły specjalistyczne S, w skład których wchodzi co najmniej trzy osoby uprawnione do wykonywania medycznych czynności ratunkowych, w tym lekarz systemu oraz pielęgniarka systemu lub ratownik medyczny;
 - zespoły podstawowe P, w skład których wchodzi co najmniej dwie osoby uprawnione do wykonywania medycznych czynności ratunkowych, w tym pielęgniarka systemu lub ratownik medyczny.
 - lotniczy zespół ratownictwa medycznego LPR, składający się co najmniej z trzech osób, w tym co najmniej: jednego pilota zawodowego, lekarza systemu oraz ratownika medycznego lub pielęgniarki systemu

Z systemem współpracują centra urazowe oraz jednostki organizacyjne szpitali wyspecjalizowane w zakresie udzielania świadczeń zdrowotnych niezbędnych dla ratownictwa medycznego, które zostały ujęte w planie działania systemu PRM.

Podmioty PRM najbliższe dla Gminy Grębocice¹³:

Szpitalny Oddział Ratunkowy

Głogowski Szpital Powiatowy Sp. z o.o., ul. Kościuszki 15, 67-200 Głogów

¹¹ Rozporządzenie Ministra Zdrowia z dnia 3 listopada 2011 r. w sprawie szpitalnego oddziału ratunkowego

¹² ang. Helicopter Emergency Medical Service, pol. Śmigłowcowa Służba Ratownictwa Medycznego

¹³ Wojewódzki plan działania systemu Państwowe Ratownictwo Medyczne dla województwa dolnośląskiego, Aktualizacja nr 3 z dnia 3 o kwietnia 2018 r.

Wojewódzki Szpital Specjalistyczny im. A. Falkiewicza w Legnicy, ul. Iwaszkiewicza 5, 59-220 Legnica
Regionalne Centrum Zdrowia Sp. z o.o. ul. Gen. Józefa Bema 5-6, 59-300 Lubin

Zespoły Ratownictwa Medycznego:

ZRM Polkowice (Zespoły Specjalistyczne: S, P), ul. Polna 3, 59-100 Polkowice

ZRM Głogów (Zespoły Specjalistyczne: S, P), ul. Kościuszki 15a, 67-200 Głogów oraz Sikorskiego 55 Głogów

Dodatkowe Zespoły Ratownictwa Medycznego:

ZRM Lubin ul. Bema 5B, Lubin

Jednostki organizacyjne szpitala, wyspecjalizowane do udzielania świadczeń zdrowotnych niezbędnych dla ratownictwa medycznego:

NZOZ Miedziowe Centrum Zdrowia S.A. w Lubinie ul. Skłodowskiej-Curie 52-56, 59-301 Lubin

Centrum Urazowe:

Uniwersytecki Szpital Kliniczny im. Jana Mikulicza-Radeckiego we Wrocławiu, Centrum Urazowe ul. Borowska 213, 50-556 Wrocław

Lotnicze Pogotowie Ratunkowe:

Dolnośląskie:

Wrocław, ul. Skarżyńskiego, 54-530 Wrocław, dyżur całodobowy tel. 22 22 77 613, 605885388,

Lubuskie:

Zielona Góra, ul. Skokowa 17, 66-015 Przylep, dyżur całodobowy tel. 22 22 77 615, 605885390,

Gorzów Wielkopolski, baza HEMS ul. Dekerta, 4 66-400 Gorzów Wielkopolski, tel. 22 22 77 624, 785 390 198.

Ochrona przed pożarem, klęską żywiołową i innymi miejscowymi zagrożeniami funkcjonuje na podstawie Ustawy z dnia 29 sierpnia 1991 r. o ochronie przeciwpożarowej, która stanowi, że ochrona przeciwpożarowa polega na realizacji przedsięwzięć mających na celu ochronę życia, zdrowia, mienia lub środowiska przed pożarem, klęską żywiołową lub innym miejscowym zagrożeniem poprzez:

- 1) zapobieganie powstawaniu i rozprzestrzenianiu się pożaru, klęski żywiołowej lub innego miejscowego zagrożenia;
- 2) zapewnienie sił i środków do zwalczania pożaru, klęski żywiołowej lub innego miejscowego zagrożenia¹⁴;
- 3) prowadzenie działań ratowniczych¹⁵.

Ustawa wyznacza również zadania dla **krajowego systemu ratowniczo-gaśniczego KSRG**, którego utworzenie i działanie ma na celu ochronę życia, zdrowia, mienia lub środowiska poprzez:

- 1) walkę z pożarami lub innymi klęskami żywiołowymi;
- 2) ratownictwo techniczne;
- 3) ratownictwo chemiczne;
- 4) ratownictwo ekologiczne;
- 5) ratownictwo medyczne;
- 6) współpracę z jednostkami systemu Państwowego Ratownictwa Medycznego oraz systemem powiadamiania ratunkowego.

KSRG współpracuje z właściwymi organami i podmiotami podczas zdarzeń nadzwyczajnych wywołanych zagrożeniem czynnikiem biologicznym, w tym podczas zdarzeń o charakterze terrorystycznym.

¹⁴ inne miejscowe zagrożenie - zdarzenie wynikające z rozwoju cywilizacyjnego i naturalnych praw przyrody niebędące pożarem ani klęską żywiołową, stanowiące zagrożenie dla życia, zdrowia, mienia lub środowiska, któremu zapobieżenie lub którego usunięcie skutków nie wymaga zastosowania nadzwyczajnych środków;

¹⁵ działanie ratownicze - każda czynność podjęta w celu ochrony życia, zdrowia, mienia lub środowiska, a także likwidacja przyczyn powstania pożaru, wystąpienia klęski żywiołowej lub innego miejscowego zagrożenia;

Na terenie powiatu Polkowickiego i gminy Grębocice zadania KSRG realizuje:

1. Komenda Powiatowa Straży Pożarnej w Polkowicach, ul. Polna 3,
tel. 76 724 99 10, 998, 112, 76 7249914

**2. Jednostka Ratowniczo–Gaśnicza Państwowej Straży Pożarnej
w Polkowicach**, ul. Polna 3, tel. 76 724 99 11

oraz **7 jednostek OSP**, w tym: w Grębocicach i Kwielicach w systemie KSRG oraz pozostałe w miejscowościach: Krzydłowice, Obiszów, Szymocin, Trzęsów, Rzeczyca.

Ratownictwo górnicze opiera się na Rozporządzeniu Ministra Energii z dnia 16 marca 2017 r. w sprawie ratownictwa górniczego, a jego podstawowym zadaniem jest niezwłoczne niesienie pomocy w razie zagrożenia życia lub zdrowia pracowników zakładu górniczego oraz innych osób znajdujących się w zakładzie górniczym, a także w przypadku zagrożenia bezpieczeństwa ruchu zakładu górniczego.

Dla obszaru gminy Grębocice ratownictwo górnicze realizuje:

Jednostka Ratowniczo–Gaśnicza w Lubiniu

Ul. M. Skłodowskiej–Curie 189

59-301 Lubin

Dyspozytor JRG tel. 76 74 70 500

Ratownictwo wodne to prowadzenie działań ratowniczych, polegających w szczególności na organizowaniu i udzielaniu pomocy osobom, które uległy wypadkowi lub są narażone na niebezpieczeństwo utraty życia lub zdrowia na obszarze wodnym, realizowane na podstawie Ustawy z dn. 18.08.2011 r. o bezpieczeństwie osób przebywających na obszarach wodnych, art. 2 pkt 4, art. 2 pkt 5, rozdz. 3, rozdz. 4, rozdz. 5.

Ratownictwo wodne może wykonywać **Wodne Ochotnicze Pogotowie Ratunkowe** oraz inne podmioty, jeżeli uzyskały zgodę ministra właściwego do spraw wewnętrznych.

Dla obszaru gminy Grębocice ratownictwo wodne jest realizowane przez

Dolnośląskie Wodne Ochotnicze Pogotowie Ratunkowe Oddział Lubin

ul. Odrodzenia 16, 59 – 300 Lubin, tel. 601 762 766

Ratownikami systemu ratownictwa mogą być również **zwierzęta**, na podstawie:

- 1) **Państwowa Straż Pożarna** (Ustawa z dnia 24 sierpnia 1991 r. o Państwowej Straży Pożarnej, Dz.U.2017.1204 t.j., art. 20a ust. 2) **wykorzystuje w akcjach ratowniczych psy ratownicze**, które wybiera się spośród ras zarejestrowanych w Międzynarodowej Federacji Kynologicznej (FCI)¹⁶,
- 2) **Policja** (Ustawa z dnia 6 kwietnia 1990 r. o Policji, Dz.U.2017.2067 t.j., art. 7 ust. 1 pkt 2 i 5) **wykorzystuje psy służbowe**¹⁷ (dowolnej rasy) **i konie służbowe**¹⁸.

¹⁶ Rozporządzenie Ministra Spraw Wewnętrznych z dnia 13 grudnia 2012 r. w sprawie zwierząt wykorzystywanych w akcjach ratowniczych, Dz.U.2012.1444.

¹⁷ Zarządzenie nr 296 Komendanta Głównego Policji z dnia 20 marca 2008 r. w sprawie metod i form wykonywania zadań z użyciem psów służbowych, szczegółowych zasad ich szkolenia oraz norm żywienia, z późniejszymi zmianami

¹⁸ Zarządzenie nr 884 Komendanta Głównego Policji z dnia 21 lipca 2009 r. w sprawie metod i form wykonywania przez policjantów zadań z użyciem koni służbowych, szczegółowych zasad szkolenia oraz norm żywienia, z późniejszymi zmianami

7.2. System powiadamiania ratunkowego

System powiadamiania ratunkowego funkcjonuje na podstawie ustawy z dn. 22 listopada 2013 roku o systemie powiadamiania ratunkowego.

System składa się z **centrów powiadamiania ratunkowego CPR**, tworzących jednolity system do obsługi zgłoszeń alarmowych, kierowanych do **numerów alarmowych 112, 997, 998 i 999**, umożliwiające przekazanie zgłoszenia alarmowego w celu zaangażowania właściwych zasobów ratowniczych.

System współpracuje z Policją, Państwową Strażą Pożarną i dysponentami zespołów ratownictwa medycznego, w celu podjęcia działań ratowniczych w związku z otrzymanym zgłoszeniem alarmowym, przy wykorzystaniu systemu teleinformatycznego i sieci teleinformatycznej na potrzeby obsługi numerów alarmowych.

Policja, Państwowa Straż Pożarna, dysponenti zespołów ratownictwa medycznego lub inne podmioty, których numery są obsługiwane w ramach systemu, dysponują własne zasoby ratownicze.

CPR tworzy wojewoda, który określa lokalizację i szczegółową organizację centrum z uwzględnieniem kwestii finansowych, społecznych i terytorialnych, w celu zapewnienia skuteczności działania systemu.

Centrum znajduje się w strukturze urzędu wojewódzkiego, a Wojewoda może, w drodze porozumienia, powierzyć organizowanie i prowadzenie centrum staroście lub prezydentowi miasta na prawach powiatu, służbie, inspekcji lub straży wchodzącej w skład zespolonej administracji wojewódzkiej.

Do zadań CPR należy m. in.:

- 1) obsługa zgłoszeń alarmowych, z wyłączeniem systemów sygnalizacji pożarowej, w tym:
 - a) odbiór zgłoszenia alarmowego,
 - b) powiązanie zgłoszenia alarmowego z danymi teleadresowymi miejsca zgłoszenia oraz jego pozycją geograficzną,
 - c) wybór odpowiedniej grupy podmiotów, do której zostaną skierowane zgromadzone dane o zgłoszeniu alarmowym,
 - d) przekazanie, gdy zachodzi taka potrzeba, zgromadzonych danych drogą elektroniczną z wykorzystaniem systemu teleinformatycznego, a w uzasadnionych przypadkach wraz z przekierowaniem połączenia telefonicznego, zgodnie z kwalifikacją zgłoszenia, do Policji, Państwowej Straży Pożarnej, dysponentów zespołów ratownictwa medycznego lub do podmiotów, których numery telefoniczne są obsługiwane w ramach systemu,
 - e) wymiana danych o zgłoszeniach alarmowych przetwarzanych w systemie teleinformatycznym, z Policją, Państwową Strażą Pożarną, dysponentami zespołów ratownictwa medycznego lub innymi podmiotami, których numery telefoniczne są obsługiwane w ramach systemu;
- 2) ewidencjonowanie i przechowywanie w systemie teleinformatycznym, przez 3 lata, danych dotyczących treści zgłoszeń alarmowych, w tym nagrań rozmów telefonicznych obejmujących całość zgłoszenia alarmowego, danych osób zgłaszających i innych osób wskazanych w trakcie przyjmowania zgłoszenia, informacji o miejscu zdarzenia i jego rodzaju oraz skróconego opisu zdarzenia;
- 3) wykonywanie analiz związanych z funkcjonowaniem systemu na obszarze obsługiwany przez centrum oraz tworzenie statystyk w zakresie liczby, rodzaju oraz czasów realizacji zgłoszeń alarmowych;
- 4) współpraca oraz wymiana informacji z centrami zarządzania kryzysowego;
- 5) wymiana informacji i danych, z wyłączeniem danych osobowych, na potrzeby analiz z Policją, Państwową Strażą Pożarną, dysponentami zespołów ratownictwa medycznego oraz podmiotami, których numery telefoniczne są obsługiwane w ramach systemu.

Do funkcjonowania centrów odnoszą się również:

- 1) Rozporządzenie Ministra Administracji i Cyfryzacji z dnia 28 kwietnia 2014 r. w sprawie organizacji i funkcjonowania centrów powiadamiania ratunkowego CPR,
- 2) Rozporządzenie Ministra Administracji i Cyfryzacji z dnia 29 lipca 2014 r. w sprawie numerów telefonicznych, które mogą być obsługiwane w ramach systemu powiadamiania ratunkowego,
- 3) Rozporządzenie Ministra Administracji i Cyfryzacji z dnia 21 lutego 2014 r. w sprawie szkoleń operatorów numerów alarmowych.

Wojewoda Dolnośląski utworzył **Wojewódzkie Centrum Powiadamiania Ratunkowego** w strukturze Dolnośląskiego Urzędu Wojewódzkiego, jako Oddział Centrum Powiadamiania Ratunkowego w Wydziale Bezpieczeństwa i Zarządzania Kryzysowego:

- **Kierownik Oddziału**
tel. 71 3406239 (DUW), 71 368-23-71 (CPR)
- **Zastępca Kierownika Oddziału**
tel. 71 3682372 (CPR)

Na terenie województwa dolnośląskiego funkcjonują **dwie dyspozytornie medyczne**:

- **Dyspozytornia Medyczna Wrocław**, ul. Strzegomska 148, 54-429 Wrocław, rejon wrocławski, oleśnicki, ząbkowicki, świdnicki, dzierzoniowski, wałbrzyski, kłodzki.
- **Dyspozytornia Medyczna Legnica**, ul. Witelona 2, 59-220 Legnica, rejon legnicki, górowski, bolesławiecki, zgorzelecki, jeleniogórski.

7.3. Opieka medyczna

Opiekę medyczną mieszkańcom gminy Grębocice zapewnia Zakład Opieki Zdrowotnej "Lancet" i podmioty lecznicze w powiecie polkowickim:

Podmioty lecznicze powiatu realizują zadania wynikające z Rozporządzenie Rady Ministrów z dnia 27 czerwca 2012 r. w sprawie warunków i sposobu przygotowania oraz wykorzystania podmiotów leczniczych na potrzeby obronne państwa oraz właściwości organów w tych sprawach. Karetki zespołów ratownictwa medycznego dysponowane w systemie ratownictwa medycznego stacjonują w sześciu lokalizacjach na terenie powiatu polkowickiego:

Tabela 1. 5. Miejsca stacjonowania karetek systemu ratownictwa medycznego na terenie powiatu polkowickiego

Adres zespołu ratownictwa medycznego	Miejsce zespołu	Nr telefonu	Wykaz pojazdów
Pogotowie Ratunkowe w Legnicy – Zespół Ratownictwa Medycznego Polkowice PSP Polkowice ul. Polna 3 , 59-100 Polkowice	3 zespoły ul. Polna 3 Polkowice	112	"S" "P"
Pogotowie Ratunkowe w Legnicy – Zespół Ratownictwa Medycznego Głogów ul. Kościuszki 15a, 67-200 Głogów	ul. Kościuszki 15a 67-200 Głogów	112	"S" i "P"

* „S” – pojazdy specjalistyczne, „P” – pojazdy podstawowe, „TS” Transport specjalistyczny

Na terenie powiatu funkcjonuje sieć aptek, zapewniających mieszkańcom zaopatrzenie w środki medyczne.

Tabela 1. 6. Wykaz aptek na terenie powiatu polkowickiego¹⁹
stan na 27.12.2017

Nazwa apteki	Adres	Godziny otwarcia	
		w dni powszednie	w soboty
Miasto i Gmina Chocianów			
Apteka „Alma”	ul. Wesola 12 tel. (76) 818 55 36	9.00-19.00	9.00-14.00
Apteka „DOBRA APTEKA”	ul. Ratuszowa 1a tel. (76) 817 18 41	8.00-19.00	9.00-14.00
Apteka „Medicus”	ul. 3-go Maja 2 tel. (76) 819 50 77	7.30 – 19.00	8.00-14.00
Gmina Gaworzyce			
Apteka „Galenus”	ul. Dworcowa 200a tel.(76) 831 61 89	8.00-15.00	
Gmina Grębocice			
Apteka „Medi”	ul. Zielona 4 tel.(76) 831 54 71	8.00-17.00	
Gmina Polkowice			
Apteka „Centrum”	ul. Kominka 7 tel. (76) 746 08 42	7.00-20.00	8.00-14.00
Apteka „Nowa” (Centrum Handlowe)	ul. Kominka 6 tel.(76) 746 88 60	7.30-18.30	8.00-14.00

¹⁹ powiatpolkowicki.pl/.../215_wykaz_aptek_na_terenie_powiatu_polkowickiego.doc, dostęp z dn. 09.07.2018 r.

Nazwa apteki	Adres	Godziny otwarcia	
		w dni powszednie	w soboty
Danusia)			
Apteka „Rodzinna”	ul. Rynek 40 tel. (76) 746 88 41	8.00-20.00	8.00-15.00
Apteka „APTEKA DBAM O ZDROWIE” (Tesco)	ul. Młyńska 2a tel. 736 698 094 infolinia 800 110 110	8.00-20.00	sobota 8.00-20.00 niedziela 8.00-18.00
Apteka „Apteka Prima”	ul. Kolejowa 23a tel. (76)845 63 05	8.00-20.00	8.00-16.00
Apteka „Aspirynka”	ul. Miedziana 17 tel.(76) 746 37 77	8.00-20.00	8.00-15.00
Apteka „Pod Rokitnikiem II ”	ul. K. B. Kominka 5a tel.(76) 845 04 27	8.00-20.00	8.00-15.00
Apteka „Apteka CORAX”	ul. Hubala 1B tel. 667 430 999	8.00-22.00	sobota 8.00 - 22.00 niedziela 10.00 - 22.00
Apteka „ZIKO APTEKA”	ul. Chopina 38a tel.(76) 845 67 54	8.00-20.00	sobota 8.00-14.00
Gmina i Miasto Przemków			
Apteka Plac Wolności	Plac Wolności 12 tel.(76) 831 93 25	9.00-17.00	sobota 8.00-15.00
Apteka „ Nad Wrzosowiskiem”	ul. Głogowska 10 tel.(76) 831 91 26	8.00-18.00	sobota 8.00-13.00
Gmina Radwanice			
Apteka „Larix”	ul. Przemysłowa 7 tel. (76) 831 13 06	9.00-17.00	sobota 9.00-12.00

7.4. Pomoc społeczna ²⁰

W myśl ustawy z dnia 12 marca 2004 r. o pomocy społecznej [pomoc społeczna jest instytucją polityki społecznej państwa, mającą na celu umożliwienie osobom i rodzinom przezwyciężanie trudnych sytuacji życiowych](#), których nie są one w stanie pokonać, wykorzystując własne uprawnienia, zasoby i możliwości.

Pomoc społeczną organizują organy administracji rządowej i samorządowej, współpracując w tym zakresie, na zasadzie partnerstwa, z organizacjami społecznymi i pozarządowymi, Kościołem Katolickim, innymi kościołami, związkami wyznaniowymi oraz osobami fizycznymi i prawnymi.

Ustawa określa:

- 1) zadania w zakresie pomocy społecznej;
- 2) rodzaje świadczeń z pomocy społecznej oraz zasady i tryb ich udzielania;
- 3) organizację pomocy społecznej;
- 4) zasady i tryb postępowania kontrolnego w zakresie pomocy społecznej.

[Pomocy społecznej udziela się osobom i rodzinom](#) w szczególności z powodu:

- 1) ubóstwa;
- 2) sieroctwa;

²⁰ Cz. III. PZK ZAŁĄCZNIKI FUNKCJONALNE PLANU GŁÓWNEGO Zasady oraz tryb oceniania i dokumentowania szkód

- 3) bezdomności;
- 4) bezrobocia;
- 5) niepełnosprawności;
- 6) długotrwałej lub ciężkiej choroby;
- 7) przemocy w rodzinie;
- 8) potrzeby ochrony ofiar handlu ludźmi;
- 9) potrzeby ochrony macierzyństwa lub wielodzietności;
- 10) bezradności w sprawach opiekuńczo-wychowawczych i prowadzenia gospodarstwa domowego, zwłaszcza w rodzinach niepełnych lub wielodzietnych;
- 11) trudności w integracji cudzoziemców,
- 12) trudności w przystosowaniu do życia po zwolnieniu z zakładu karnego;
- 13) alkoholizmu lub narkomanii;
- 14) zdarzenia losowego i sytuacji kryzysowej;
- 15) klęski żywiołowej lub ekologicznej.

Obowiązek zapewnienia realizacji zadań pomocy społecznej spoczywa na jednostkach samorządu terytorialnego oraz na organach administracji rządowej, przy czym gmina i powiat, zobowiązane zgodnie z przepisami ustawy do wykonywania zadań pomocy społecznej, nie mogą odmówić pomocy osobie potrzebującej, mimo istniejącego obowiązku osób fizycznych lub osób prawnych do zaspokajania jej niezbędnych potrzeb życiowych.

Zadania własne i zlecone gmina realizuje poprzez utworzenie i utrzymywanie ośrodka pomocy społecznej. Do zadań własnych gminy o charakterze obowiązkowym należy, m.in., przyznawanie i wypłacanie zasiłków celowych na pokrycie wydatków powstałych w wyniku zdarzenia losowego. Do zadań zleconych gminy z zakresu administracji rządowej należy, m. in., przyznawanie i wypłacanie zasiłków celowych na pokrycie wydatków związanych z klęską żywiołową lub ekologiczną.

Powiat realizuje zadania własne z zakresu pomocy społecznej poprzez utworzenie i utrzymywanie powiatowego centrum pomocy rodzinie oraz prowadzenie ośrodków interwencji kryzysowej.

Świadczenia z pomocy społecznej przyznawane są w drodze decyzji administracyjnej oraz dodatkowo ich wydanie poprzedza rodzinny wywiad środowiskowy. Świadczenia te mogą mieć formę:

- 1) zasiłku celowego w sytuacji klęsk i zdarzeń losowych przyznanego osobie albo rodzinie, które poniosły straty w wyniku zdarzenia losowego, klęski żywiołowej lub ekologicznej, który może być przyznany niezależnie od dochodu i może nie podlegać zwrotowi (art. 40 ustawy),
- 2) udzielania schronienia, zapewnienia posiłku oraz niezbędnego ubrania osobom tego pozbawionym (art. 36 ustawy),
- 3) udzielania natychmiastowej specjalistycznej pomocy psychologicznej, a w zależności od potrzeb – poradnictwa socjalnego lub prawnego.

Na terenie gminy Grębocice działa Gminny Ośrodek Pomocy Społecznej, stanowiący jednostkę organizacyjną gminy.

Tabela 1. 7. Gminny Ośrodek Pomocy Społecznej - Grębocice

Nazwa ośrodka pomocy społecznej	Adres	Telefon
Gminny Ośrodek Pomocy Społecznej w Grębocicach	59 - 150 Grębocice ul. Głogowska 3	831 50 98

Minister właściwy do spraw administracji publicznej dysponuje **rezerwą celową na usuwanie skutków klęsk żywiołowych**. Właściwy wojewoda, na podstawie wniosków z gmin, może wystąpić do Ministra

Spraw Wewnętrznych i Administracji o przyznanie określonych środków z przeznaczeniem na usuwanie skutków klęsk żywiołowych, w tym sfinansowanie wypłat zasiłków celowych dla poszkodowanych²¹. Oprócz świadczeń dla poszkodowanych osób fizycznych wynikających z ustawy o pomocy społecznej, również [poszkodowani wskutek powodzi pracownicy, pracodawcy i przedsiębiorcy objęci są systemem pomocy](#). Minister właściwy do spraw zabezpieczenia społecznego może udzielić pomocy poszkodowanym pracownikom i przedsiębiorcom za pośrednictwem:

- Funduszu Gwarantowanych Świadczeń Pracowniczych, a pomoc może dotyczyć:
 - pracownika, tj. wypłaty wynagrodzenia pracownikom, którzy nie dojechali do pracy, lub za okres, w którym zakład nie funkcjonował w skutek powodzi,
 - ratowania zakładu pracy, tj. usuwania skutków powodzi;
- Państwowego Funduszu Rehabilitacji Osób Niepełnosprawnych, a pomoc może dotyczyć:
 - pracodawców dotkniętych powodzią i zatrudniających osoby niepełnosprawne (dotyczy również zakładów pracy chronionej),
 - osób niepełnosprawnych prowadzących działalność gospodarczą lub rolniczą;
- Funduszu Pracy – starostowie mogą zatrudniać do prac interwencyjnych bezrobotnych zamieszkałych na terenach gmin lub miejscowości dotkniętych powodzią oraz do robót publicznych osoby, które utraciły warsztat pracy, a nie mogą ubiegać się o status osoby bezrobotnej.

7.5. Pomoc psychologiczna

Kryzys jest momentem zwrotnym, stanem, który cechuje się dużym napięciem emocjonalnym, uczuciem przerażenia, obawą przed utratą kontroli i poczuciem bezradności oraz przed różnymi formami dezorganizacji zachowania, stanami lękowymi i objawami depresji. Osoba przeżywająca taki stan, ze względu na ograniczenie bądź wyczerpanie własnych możliwości rozwiązania problemu, wymaga pomocy z zewnątrz.

Uczestnicy sytuacji kryzysowych, a więc:

- bezpośredni uczestnicy sytuacji związanych z zagrożeniem, klęsk żywiołowych, katastrof itp.,
- ich rodziny,
- personel zaangażowany w działania ratownicze,

powinny mieć zapewnioną pomoc psychologiczną, realizowaną bezpośrednio po zdarzeniu w formie [interwencji kryzysowej](#) oraz – o ile występuje taka potrzeba – kontynuowaną w ramach:

- psychoterapii,
- rehabilitacji psychologicznej.

[Interwencja kryzysowa](#) ma charakter pomocy psychologicznej, medycznej, socjalnej lub prawnej i służy wsparciu emocjonalnemu osoby w kryzysie.

Głównym celem interwencji kryzysowej jest przywrócenie równowagi psychicznej i umiejętności samodzielnego radzenia sobie, a dzięki temu zapobieganie przejściu reakcji kryzysowej w stan chronicznej niewydolności psychospołecznej. Drugi istotny powód to obniżenie lub wyeliminowanie kosztów społecznych (i finansowych), które mogą wynikać z zaburzonych reakcji i zachowań ofiar sytuacji kryzysowych i stanowić poważne utrudnienie w funkcjonowaniu systemów społecznych i ratowniczych.

Główne zadania pomocy psychologicznej ofiarom sytuacji kryzysowych

²¹ Zasady postępowania opisane w Cz. III PZK ZAŁĄCZNIKI FUNKCJONALNE rozdział: "Zasady oraz tryb oceniania i dokumentowania szkód".

- przywrócenie ofiarom sytuacji kryzysowych równowagi psychicznej i umiejętności samodzielnego radzenia sobie,
- zapobieganie przejściu reakcji kryzysowej w stan chronicznej niewydolności psychospołecznej,
- obniżenie lub wyeliminowanie kosztów społecznych i finansowych, wynikających z zaburzonych reakcji i zachowań ofiar i stanowiących poważne utrudnienie w funkcjonowaniu systemów społecznych,
- podtrzymanie i zachowanie zdolności personelu do wykonywania zadań ratowniczych i wspomagających.

Organizacja systemu pomocy psychologicznej

1. Pomocy tej udziela się w szczególności osobom i rodzinom dotkniętym zdarzeniem losowym albo sytuacją kryzysową spowodowaną klęską żywiołową lub ekologiczną.
2. Zgodnie z ustawą o pomocy społecznej, formą pomocy społecznej jest **interwencja kryzysowa, stanowiąca zespół interdyscyplinarnych działań podejmowanych na rzecz osób i rodzin będących w stanie kryzysu; celem interwencji kryzysowej jest przywrócenie równowagi psychicznej i umiejętności samodzielnego radzenia sobie, a dzięki temu zapobieganie przejściu reakcji kryzysowej w stan chronicznej niewydolności psychospołecznej**; interwencją kryzysową obejmuje się osoby i rodziny bez względu na posiadany dochód; w ramach interwencji kryzysowej udziela się natychmiastowej specjalistycznej pomocy psychologicznej, a w zależności od potrzeb – poradnictwa socjalnego lub prawnego, w sytuacjach uzasadnionych - schronienia do 3 miesięcy.
3. Podstawową jednostką organizacyjną właściwą do udzielania wsparcia psychologicznego ofiarom sytuacji kryzysowych w formie interwencji kryzysowej jest działające w powiecie **powiatowe centrum pomocy rodzinie w Polkowicach – PCPR** oraz **działających w tej strukturze Zespół interwencji kryzysowej – ZIK**.
4. W sytuacji kryzysowej do pomocy lokalnemu powiatowemu centrum pomocy rodzinie (ośrodkowi interwencji kryzysowej) mogą być zaangażowani:
 - specjaliści z placówek opiekuńczo-wychowawczych,
 - kwalifikowany personel z placówek oświatowych (psychologowie i osoby zatrudnione w poradniach psychologiczno-pedagogicznych),
 - kwalifikowany personel organizacji pozarządowych, stowarzyszeń, kościołów, organizacji pożytku publicznego i wolontariatu – na podstawie wcześniejszych umów i porozumień,
 - psychologowie samodzielnie praktykujący,
 - kwalifikowany personel z jednostek (uczelni) nadzorowanych przez Ministra właściwego do spraw szkolnictwa wyższego.
5. W przypadku narastających potrzeb dodatkowe wsparcie może zapewnić personel ośrodków interwencji kryzysowej z terenu innych powiatów, kierowany do działań zgodnie z wcześniejszymi uzgodnieniami w ramach województwa, na wniosek starosty właściwego dla miejsca działań i dyspozycją wojewody.
6. **Działania wobec ofiar sytuacji kryzysowych nie kończą się z chwilą interwencji kryzysowej**, lecz z zasady są kontynuowane w ramach długofalowej pomocy psychologicznej (rehabilitacji psychologicznej). Pomoc ta jest sprawowana przez personel systemu opieki zdrowotnej oraz uzupełniana przez kwalifikowanych pracowników lokalnego powiatowego centrum pomocy rodzinie.
7. Ełatowi psychologowie formacji podległych Ministrowi właściwemu do spraw wewnętrznych zapewniają wsparcie psychologiczne zaangażowanym w sytuację kryzysową ratownikom, strażakom, policjantom i innym funkcjonariuszom. Pomoc właściwym jednostkom organizacyjnym systemu pomocy społecznej jest możliwa głównie w formie eksperckiej i jako

uzupełnienie zasadniczych działań realizowanych przez PCPR (OIK) i następuje przypadku braku zapotrzebowania na wsparcie w ramach własnej formacji, na podstawie polecenia właściwego komendanta wojewódzkiego.

8. W przypadku zaistnienia szczególnych okoliczności wysoko specjalistyczne wsparcie psychologiczne, w szczególności dla zaangażowanego personelu ratowniczego, może zostać udzielone przez wojskowe zespoły eksperckie funkcjonujące w 10. Wojskowym Szpitalu Klinicznym w Bydgoszczy. Ograniczeniem zaangażowania tych zespołów jest skierowanie ich w tym samym czasie do zapewnienia wsparcia psychologicznego żołnierzom Sił Zbrojnych RP, zwłaszcza wykonującym zadania poza terytorium RP10.
9. Wykonując postanowienia obowiązujących przepisów:
 - marszałek województwa przy pomocy regionalnego ośrodka polityki społecznej organizuje kształcenie oraz szkolenie zawodowe personelu PCPR wyznaczonego do realizacji zadań wsparcia psychologicznego (ustawa z dnia 12 marca 2004 r. o pomocy społecznej, art. 21 pkt 2);
 - wojewoda zapewnia współdziałanie wszystkich organów administracji samorządowej działających w województwie oraz wykonuje i koordynuje zadania w zakresie zarządzania kryzysowego (ustawa z dnia 23 stycznia 2009 r. o wojewodzie i administracji rządowej w województwie, art. 22 pkt 2 i 4);
 - wojewoda nadzoruje realizację zadań samorządu gminnego, powiatowego i województwa pod względem jakości działalności jednostek organizacyjnych pomocy społecznej; ocenia stan i efektywność pomocy społecznej oraz finansowo wspiera programy w określonym przez wojewodę obszarze pomocy społecznej, realizowane przez jednostki samorządu terytorialnego lub podmioty uprawnione (ustawa z dnia 12 marca 2004 r. o pomocy społecznej, art. 22, pkt 8, 11 i 14);
 - minister właściwy do spraw zabezpieczenia społecznego w opracowywanych koncepcjach i kierunkach rozwoju w obszarze pomocy społecznej uwzględnia problematykę wsparcia psychologicznego dla ofiar sytuacji kryzysowych oraz finansowo wspiera programy w określonym przez ministra obszarze pomocy społecznej, realizowane przez jednostki samorządu terytorialnego lub podmioty uprawnione (ustawa z dnia 12 marca 2004 r. o pomocy społecznej, art. 23 ust. 1 pkt 1 i pkt 7a).

Tabela 1. 8. Pomoc psychologiczna

Nazwa ośrodka pomocy psychologicznej	Adres	Telefon
Powiatowe Centrum Pomocy Rodzinie	ul. Św. Sebastiana 1A, 59-100 Polkowice	76 729 92 33
Zespół Interwencji Kryzysowej w Polkowicach	ul. Św. Sebastiana 1A, 59-100 Polkowice	tel./fax: 76 729 92 33

8. Organizacja ochrony przed zagrożeniami charakterystycznymi dla danego obszaru

8.1. Zagrożenia charakterystyczne dla gminy Grębocice

Na terenie gminy Grębocice zidentyfikowano i skatalogowano w 14 grupach następujące zagrożenia:

1. **Powódź**
2. **Zagrożenie meteorologiczne**
3. **Zagrożenie pożarowe**
 - a) lasy
 - b) obiekty przemysłowe i inne.
4. **Skazanie chemiczne**
 - a) zakład unieszkodliwiania odpadów przemysłowych kat. A
 - b) transport drogowy i kolejowy materiałów niebezpiecznych
 - c) rurociągi przesyłowe
5. **Katastrofy i szkody górnicze**
6. **Katastrofa budowlana**
7. **Katastrofa OUOW Żelazny Most**
8. **Epidemie**
9. **Epizootie**
10. **Zakłócenia (awarie) w funkcjonowaniu sieci przesyłowych**
 - a) awarie sieci elektroenergetycznej
 - b) zakłócenia w dostawach wody
 - c) zakłócenia w systemie gazowym
 - d) zakłócenia w systemie paliwowym
11. **Zakłócenia w funkcjonowaniu sieci i systemów informatycznych**
12. **Zbiorowe zakłócenie porządku publicznego**
13. **Zdarzenie o charakterze terrorystycznym**
14. **Zagrożenie radiacyjne**

Dla powyższych zagrożeń została wykonana ocena ryzyka²², której efektem jest matryca ryzyka dla zagrożeń występujących na terenie gminy Grębocice (rys. 1) – prawdopodobieństwo i skutki wystąpienia zagrożeń klasyfikowane były zgodnie z *Procedurą opracowania raportu cząstkowego do Raportu o zagrożeniach bezpieczeństwa narodowego*.

W odniesieniu do katalogu zagrożeń i matrycy ryzyka na terenie gminy Grębocice największe skutki ekonomiczne mogą wynikać z wystąpienia dwóch zagrożeń: [powodzi od Odry](#) oraz [katastrofy OUOW Żelazny Most](#). Stąd nacisk kładzie się na ochronę przed powodzią oraz potencjalną katastrofą OUOW Żelazny Most, dążąc do zabezpieczenia zdrowia, życia i mienia mieszkańców oraz ochrony środowiska, a także zminimalizowania skutków powodzi i zalewu.

²² Ocena ryzyka na potrzeby zarządzania kryzysowego. Raport o zagrożeniach bezpieczeństwa narodowego, RCB, Warszawa, 2013, www.rcb.gov.pl, dostęp z 08-08-2018

Rysunek 1. 2. Matryca ryzyka dla zagrożeń występujących na terenie gminy Grębocice.

PRAWDOPODOBIENIĘSTWO	BARDZO PRAWDOPODOBNE					
	PRAWDOPODOBNE		❖ ZAGROŻENIA METEOROLOGICZNE ❖ ZAGROŻENIE POŻAROWE	KATASTROFY I SZKODY GÓRNICZE		
	MOŻLIWE		❖ EPIZOOTIA ❖ ZAKŁÓCENIA W FUNKCJONOWANIU SIECI PRZESYŁOWYCH	❖ KATASTROFA BUDOWLANA ❖ SKAŻENIE CHEMICZNE	POWÓDŹ	
	RZADKIE		❖ EPIDEMIA ❖ ZAKŁÓCENIA W FUNKCJONOWANIU IT ❖ ZAKŁÓCENIE PORZĄDKU PUBLICZNEGO			❖ KATASTROFA OUOW ŻELAZNY MOST
	BARDZO RZADKIE			ZAGROŻENIE RADIACYJNE		ZDARZENIE O CHARAKTERZE TERRORYSTYCZNYM
		NIEISTOTNE	MAŁE	ŚREDNIE	DUŻE	KATASTROFALNE
	SKUTKI					

8.2. Organizacja ochrony przed zagrożeniami

Zagrożenie powodzią

Szczegółowe dane oraz ustalenia w tym zakresie zawarte są w [Planie operacyjnym ochrony przed powodzią gminy Grębocice 2017](#).

[Plan operacyjny ochrony przed powodzią dla gminy Grębocice 2017](#), zawiera analizę i diagnozę zagrożenia powodziowego w oparciu o dokumenty i raporty lokalne, regionalne i krajowe oraz badania ankietowe i wywiady lokalne:

- od Odry (mapy zagrożenia i mapy ryzyka powodziowego KZGW, 2013, MPZP dla gminy Grębocice i in.);
- od obiektu Żelazny Most (na podst. Opracowania Hydroprojekt23, 2016);
- wskutek powodzi opadowych.

W ramach Planu operacyjnego ochrony przed powodzią gminy Grębocice 2107, opracowano Katalog 17 działań, których wdrożenie umożliwi ograniczenie zagrożenia powodziowego, wraz z priorytetami i harmonogramem realizacji poszczególnych działań.

Zagrożenie katastrofą OUOW Żelazny Most

Informacje nt. zagrożenia oraz skutków awarii zawiera Raport "Informacja niezbędna do sporządzenia zewnętrznego Planu operacyjno – ratowniczego OUOW Żelazny Most dla koron zapór do rzędnej 195 m n.p.m." Hydroprojekt, 2016 – raport opracowany na zlecenie KGHM.

W ramach ww. Planu opracowano symulację numeryczną zagrożeń w wyniku awarii wału i uwolnienia się osadów z Obiektu Unieszkodliwiania Odpadów Wydobywczych Żelazny Most dla czterech scenariuszy – awarii zapór: północnej, południowej, wschodniej i zachodniej oraz wszystkich – scenariusz maksymalnego zalewu.

Opracowany został również Projekt dróg ewakuacji na wypadek awarii OUOW Żelazny Most, Bimaco, 2010 24. Oznakowano drogi ewakuacyjne na obszarze gminy, miejsca zbiórki na wypadek ewakuacji w zagrożonych miejscowościach, wydano w 2010 r. ulotkę dla mieszkańców.

W ramach Planu operacyjnego ochrony przed powodzią gminy Grębocice 2107, uwzględniono zagrożenie powodziowe od OUOW Żelazny Most i zaproponowano działania mające na celu poprawę bezpieczeństwa w tym zakresie.

Biorąc pod uwagę pozostałe zagrożenia:

1. [Organizacja ochrony przed pożarami i działanie w czasie zagrożenia chemicznego](#) obejmuje zespół działań planistyczno–organizacyjnych i stosowanie technik ratowniczych niezbędnych do ratowania życia, zdrowia i mienia ludzi oraz środowiska, w wyniku likwidacji bezpośrednich zagrożeń stwarzanych przez zidentyfikowane rodzaje tego zagrożenia, a w szczególności pożar związany ze spalaniem toksycznych środków przemysłowych lub innych materiałów niebezpiecznych.
Działania podejmują:

²³ "Informacja niezbędna do sporządzenia zewnętrznego Planu operacyjno-ratowniczego OUOW Żelazny Most dla koron zapór do rzędnej 195 m n.p.m.", Hydroprojekt, 2016.

²⁴ Projekt dróg ewakuacyjnych-Gmina Grębocice. Projekt Wykonawczy. Oznakowanie dróg ewakuacyjnych, punktów ewakuacji oraz terenu potencjalnie zagrożonego zalaniem. BIMACO. Projektowanie architektoniczno-Budowlane, Wrocław, 2010.

- Komenda Powiatowa Państwowej Straży Pożarnej w Polkowicach, wykorzystując specjalistyczny sprzęt ratowniczy, w zakresie zabezpieczenia terenu przed rozprzestrzenianiem się zagrożenia przez ograniczenie dostępu i dezaktywację skażenia;
- Komenda Powiatowa Policji w Polkowicach, w zakresie izolacji i ochrony obiektów i terenu, pilotowania pojazdów, asysty dla wykonujących zadanie, nadzorowania przestrzegania przez ludność wprowadzonych zarządzeń.

Szczegółowe dane i ustalenia w tym zakresie zawarte są w [Planie ratowniczym powiatu polkowickiego \(KPPSP w Polkowicach\)](#) i obejmują udział podmiotów Krajowego Systemu Ratowniczo-Gaśniczego w zadaniach:

- walka z pożarami,
- ratownictwo techniczne,
- ratownictwo chemiczno-ekologiczne,

a ponadto:

- ratownictwo medyczne,
- klęski żywiołowe,
- ratownictwo wodne,
- ratownictwo wysokościowe,
- działania poszukiwawczo – ratownicze.

Komenda Powiatowa Państwowej Straży Pożarnej w Polkowicach prowadzi rejestr pożarów na obszarze powiatu oraz innych zdarzeń związanych z zagrożeniami meteorologicznymi.

Ponadto w odniesieniu do zagrożenia chemicznego obowiązuje [Zewnętrzny plan operacyjno-ratowniczy](#) OUOW Żelazny Most dla koron zapór rz. 195 m n.p.m., opracowany przez Komendanta Wojewódzkiego Państwowej Straży Pożarnej²⁵.

2. [Organizacja ochrony przed zagrożeniami meteorologicznymi](#) obejmuje zespół działań planistyczno-organizacyjnych i stosowanie technik ratowniczych niezbędnych do ratowania życia, zdrowia ludzi i mienia ludzi oraz środowiska. Działania podejmowane w ramach ochrony:
 - monitoring zjawisk meteorologicznych i hydrologicznych,
 - ostrzeżenie i alarmowanie,
 - koordynacja ewakuacji ludności z terenów zagrożonych,
 - organizowanie i prowadzenie akcji ratunkowych,
 - koordynowanie udzielania pomocy poszkodowanym,
 - koordynowanie organizowania doraźnych pomieszczeń i zaopatrzenia dla poszkodowanej ludności.
3. [Organizacja ochrony przed katastrofami i szkodami górniczymi realizowana jest przez](#) KGHM Polska Miedź, Jednostkę Ratownictwa Górniczo-Hutniczego w Lubinie.
4. [W zakresie pozostałych zagrożeń](#) – plany i procedury działania na wypadek zagrożeń i zapobiegania zagrożeniom realizowane są przez podmioty wskazane w niniejszym Planie w cz. I. [Plan Główny, rozdział "Charakterystyka zagrożeń oraz ocena ryzyka ich wystąpienia"](#).

²⁵ Na podstawie Raportu "Informacja niezbędna do sporządzenia Zewnętrznego Planu Operacyjno-Ratowniczego", Hydroprojekt, 2016.

9. Zasady oraz tryb oceniania i dokumentowania szkód

9.1. Szacowanie strat i szkód po ustąpieniu zagrożenia²⁶

Gmina Grębocice powiadamia Powiatowe Centrum Zarządzania Kryzysowego w Polkowicach, a następnie podmioty reagowania szczebla gminnego, o wystąpieniu zdarzenia, które spowodowało straty w infrastrukturze komunalnej, kierując się zasadą zarządzania kryzysowego zawartą w art. 21 ustawy z dnia 26 kwietnia 2007 r. o zarządzaniu kryzysowym: „Obowiązek podjęcia działań w zakresie zarządzania kryzysowego spoczywa na tym organie właściwym w sprawach zarządzania kryzysowego, który pierwszy otrzymał informację o wystąpieniu zagrożenia. Organ ten niezwłocznie informuje o zaistniałym zdarzeniu organy odpowiednio wyższego i niższego szczebla, przedstawiając jednocześnie swoją ocenę sytuacji oraz informację o zamierzonych działaniach”.

W celu oszacowania strat gmina powołuje komisję ds. szacowania szkód, postępując zgodnie z *Zarządzeniem Wojewody Dolnośląskiego Nr 131 z dnia 24 maja 2016 r. w sprawie powołania Komisji Wojewódzkiej do spraw weryfikacji strat w infrastrukturze samorządu terytorialnego spowodowanych przez klęski żywiołowe oraz Załącznikiem nr 1 do Zarządzenia – Instrukcja w sprawie szacowania i weryfikacji strat w infrastrukturze jednostek samorządu terytorialnego.*

Preferowane jest powiadomienie przez POZK, a wzory dokumentów znajdują się na stronie Dolnośląskiego Urzędu Wojewódzkiego²⁷.

Komplet dokumentacji powstałej w wyniku szacowania szkód po ustąpieniu zagrożenia zawiera:

1. protokół Komisji ds. szacowania szkód w infrastrukturze komunalnej, spowodowanych przez wystąpienie zagrożenia;
2. dokumentację fotograficzną i mapy, umożliwiające odczytanie numerów geodezyjnych działek, w przypadku wskazania numerów działek geodezyjnych w protokole;
3. oświadczenie o prawie własności obiektów;
4. oświadczenie o szacowaniu strat zgodnie z wytycznymi wskazanymi w Rozporządzeniu Ministra Infrastruktury z dnia 18 maja 2004 r. w sprawie określenia metod i podstaw sporządzania kosztorysu inwestorskiego, obliczania planowanych kosztów prac projektowych oraz planowanych kosztów robót budowlanych określonych w programie funkcjonalno-użytkowym, (Dz.U.2004.130.1389);
5. kosztorysy inwestorskie lub szacunkowe podpisane przez osobę upoważnioną do kosztorysowania.

Jeden protokół Komisji może odnosić się do jednego zdarzenia o charakterze klęski żywiołowej.

9.2. Usuwanie skutków klęsk żywiołowych²⁸

Dokumenty obowiązujące w związku z usuwaniem skutków klęsk żywiołowych, określające zasady i wytyczne odnoszące się do udzielania pomocy osobom i jednostkom samorządu terytorialnego, udostępnione są na stronie Ministerstwa Spraw Wewnętrznych i Administracji w działach:

²⁶ duw.pl/czk - dostęp z dn. 09.07.2018

²⁷ <https://www.duw.pl/czk/usuwanie-skutkow-klesk/wzory-dokumentow/protokol-strat/9335,Protokol-strat.html> - dostęp z dn. 09.07.2018.

²⁸ mswia.gov.pl/pl/bezpieczenstwo/usuwanie-skutkow-klesk/14346,Usuwanie-skutkow-klesk-zywioLOWYCH-obowiazujace-dokumenty.html - dostęp 18-05-2018

Pomoc dla osób fizycznych

1. Zasady udzielania, ze środków rezerwy celowej budżetu państwa na przeciwdziałanie i usuwanie skutków klęsk żywiołowych, pomocy finansowej w formie zasiłków celowych, o których mowa w ustawie o pomocy społecznej, dla rodzin lub osób samotnie gospodarujących, poszkodowanych w wyniku zdarzeń noszących znamiona klęsk żywiołowych, z dnia 24.06.2016 r.
2. Zasady udzielania, ze środków rezerwy celowej budżetu państwa na przeciwdziałanie i usuwanie skutków klęsk żywiołowych, pomocy finansowej w formie zasiłków celowych, o których mowa w ustawie o pomocy społecznej, dla rodzin lub osób samotnie gospodarujących, poszkodowanych w wyniku zdarzeń noszących znamiona klęsk żywiołowych, z dnia 17.08.2017 r.
3. Zmiana zasad udzielania, ze środków rezerwy celowej budżetu państwa na przeciwdziałanie i usuwanie klęsk żywiołowych, pomocy finansowej w formie zasiłków celowych, o których mowa w ustawie o pomocy społecznej, dla rodzin lub osób samotnie gospodarujących, poszkodowanych w wyniku zdarzeń noszących znamiona klęsk żywiołowych, z dnia 29.08.2017 r.
4. Zasady udzielania, ze środków rezerwy celowej budżetu państwa na przeciwdziałanie i usuwanie skutków klęsk żywiołowych, pomocy finansowej w formie zasiłków celowych, o których mowa w ustawie o pomocy społecznej, dla rodzin lub osób samotnie gospodarujących, poszkodowanych w wyniku zdarzeń noszących znamiona klęsk żywiołowych.

Pomoc dla jednostek samorządu terytorialnego

31 marca 2016 Minister Spraw Wewnętrznych i Administracji zatwierdził *Wytyczne w sprawie zasad i trybu udzielania jednostkom samorządu terytorialnego dotacji celowych z budżetu państwa na dofinansowanie zadań własnych związanych z remontem i odbudową obiektów budowlanych zniszczonych lub uszkodzonych w wyniku zdarzeń noszących znamiona klęski żywiołowej, w tym na przeciwdziałanie skutkom takich zdarzeń w przyszłości, rozgraniczając zagrożenia na: powodzie i inne zdarzenia oraz osuwiska ziemi i erozję brzegu morskiego:*

1. Wytyczne w sprawie zasad i trybu udzielania jednostkom samorządu terytorialnego dotacji celowych z budżetu państwa na dofinansowanie zadań własnych związanych z remontem i odbudową obiektów budowlanych zniszczonych lub uszkodzonych w wyniku zdarzeń noszących znamiona klęski żywiołowej, w tym na przeciwdziałanie skutkom takich zdarzeń w przyszłości – wytyczne dotyczące powodzi i innych klęsk żywiołowych – z wyłączeniem osuwisk i erozji brzegu morskiego, wraz z załącznikami:
 - zał. 1 do wytycznych powodziowych – wykaz dokumentów,
 - zał. 2 do wytycznych powodziowych – wzór umowy,
 - zał. 2 do wytycznych powodziowych – rozliczenie końcowe.
2. Wytyczne Ministra Spraw Wewnętrznych i Administracji w sprawie zasad i trybu udzielania jednostkom samorządu terytorialnego dotacji celowych z budżetu państwa na dofinansowanie zadań własnych polegających na naprawie, odbudowie, budowie, przeniesieniu, stabilizacji i ulepszeniu infrastruktury publicznej zniszczonej, uszkodzonej bądź zagrożonej przez ruchy osuwiskowe ziemi lub erozję brzegu morskiego, wraz z załącznikami:
 - zał. 1 do wytycznych osuwiskowych – zestawienie zadań,
 - zał. 2 do wytycznych osuwiskowych – wykaz dokumentów,
 - zał. 3 do wytycznych osuwiskowych – wzór umowy,
 - zał. 3 do wytycznych osuwiskowych – rozliczenie końcowe.

Szczególne rozwiązania dotyczące usuwania skutków powodzi

Zadania organów administracji publicznej dotyczące usuwania skutków powodzi o rozmiarach powodujących konieczność zastosowania szczególnych rozwiązań, gdy standardowe środki zastosowane przez właściwe organy administracji rządowej i organy jednostek samorządu terytorialnego mogą okazać się niewystarczające, określa *Ustawa z dnia 16 września 2011 r. o szczególnych rozwiązaniach związanych z usuwaniem skutków powodzi* (Dz.U.2016.825).

Na podstawie *Ustawy o szczególnych rozwiązaniach związanych z usuwaniem skutków powodzi* Rada Ministrów określa, w drodze rozporządzenia, wg danych przekazanych przez właściwych wojewodów:

- wykaz gmin lub miejscowości poszkodowanych w wyniku wystąpienia powodzi, na terenie których stosuje się w okresie do 12 miesięcy szczególne rozwiązania,
- rodzaj stosowanych rozwiązań oraz warunków ich stosowania.

9.3. Nadzór nad realizacją zadań związanych z pomocą poszkodowanym

Sprawowanie nadzoru nad realizacją zadań związanych z pomocą poszkodowanym realizuje na obszarze Województwa Dolnośląskiego Wojewoda Dolnośląski, w zakresie następujących obszarów:

POMOC PUBLICZNA

Podmiot ubiegający się o pomoc ma obowiązek złożenia wojewodzie właściwemu ze względu na miejsce faktycznie prowadzonej działalności gospodarczej:

- oświadczenia o wartości szkód materialnych poniesionych na skutek powodzi, włącznie z przekazaniem informacji o posiadaniu lub braku ubezpieczenia, z tytułu którego jest możliwe uzyskanie odszkodowania, a także informacji o numerze wpisu do Krajowego Rejestru Sądowego albo ewidencji działalności gospodarczej;
- oświadczenia o wartości tej pomocy, w terminie 14 dni od dnia jej uzyskania, wraz z dołączonymi dokumentami potwierdzającymi wartość uzyskanej pomocy publicznej, w przypadku uzyskania pomocy publicznej;
- oświadczenia o wysokości uzyskanego odszkodowania, za pośrednictwem naczelnika urzędu skarbowego właściwego w sprawach podatku dochodowego, w przypadku uzyskania odszkodowania na pokrycie szkód materialnych poniesionych na skutek powodzi.

Wojewoda:

- sprawdza, czy uzyskana przez beneficjenta pomoc publiczna nie przekracza wartości szkód materialnych określonej w oświadczeniu;
- zawiadamia beneficjenta pomocy o wysokości kwoty przekroczenia, wskazując rachunek bankowy, na który dokonuje się wpłaty tej kwoty;
- wydaje decyzję określającą kwotę przypadającą do zwrotu oraz rachunek bankowy, na który dokonuje się zwrotu;

ZBYWANIE NIERUCHOMOŚCI NA RZECZ POSZKODOWANYCH W TRYBIE BEZPRZETARGOWYM

Odstąpienie od trybu przetargowego przy zbywaniu nieruchomości przeznaczonych na cele mieszkaniowe dla osób fizycznych poszkodowanych przez powódź, a stanowiących własność Skarbu Państwa lub jednostek samorządu terytorialnego, bądź wchodzących w skład Zasobu Własności Rolnej Skarbu Państwa.

ZASIŁEK POWODZIOWY

To kwota do 2 tys. zł dla rodziny lub osoby samotnie gospodarującej, poszkodowanej w wyniku wystąpienia powodzi, w celu zaspokojenia niezbędnej potrzeby bytowej, wypłacana jednorazowo, bezzwrotnie oraz niezwłocznie, nie później niż w ciągu 2 dni od dnia wydania decyzji w sprawie przyznania zasiłku.

Przyznawanie i wypłacanie zasiłku należy do zadań zleconych z zakresu administracji rządowej realizowanych przez gminę, zaś decyzję o przyznaniu zasiłku oraz jego wypłacie wydaje wójt (burmistrz), gminy, na terenie której wnioskodawca poniósł szkodę w wyniku powodzi, albo gminy sąsiadującej, na terenie której przebywa w wyniku przeprowadzenia ewakuacji albo konieczności opuszczenia zagrożonego miejsca zamieszkania;

Organ wypłacający zasiłek wydaje decyzję o zwrocie zasiłku w przypadku zaistnienia przesłanki określonej w art. 5 ust. 7 ustawy przeciwpowodziowej, tj. wówczas gdy w wyniku weryfikacji po wypłacie zasiłku organ wypłacający ustali, że rodzina lub osoba samotnie gospodarująca, w rozumieniu przepisów o pomocy społecznej, która otrzymała zasiłek, nie poniosła szkody wskutek powodzi. W decyzji organu wypłacającego dotyczącej zwrotu zasiłku określa się w szczególności kwotę przypadającą do zwrotu wraz z odsetkami ustalonymi jak dla zaległości podatkowych oraz termin zwrotu kwoty nienależnie pobranego świadczenia; w szczególnie uzasadnionych przypadkach kwota podlegająca zwrotowi może zostać rozłożona na raty na wniosek członka rodziny będącego stroną w postępowaniu o przyznanie zasiłku powodziowego albo osoby samotnie gospodarującej, która otrzymała taki zasiłek;

Minister właściwy do spraw administracji publicznej określi, w drodze rozporządzenia, tryb wypłaty i szczegółowy tryb zwrotu zasiłku oraz wzór formularza wniosku, uwzględniając konieczność uzyskania danych niezbędnych do identyfikacji rodziny lub osób, którym ma być przyznany.

UŁATWIENIA DLA PRACODAWCÓW I PRACOWNIKÓW

Starosta:

- może dokonywać zwrotu ze środków Funduszu Pracy, poniesionych przez pracodawcę kosztów na wynagrodzenia, nagrody oraz składki na ubezpieczenia społeczne z tytułu zatrudnienia skierowanych bezrobotnych zamieszkałych na obszarze gmin lub miejscowości poszkodowanych w wyniku wystąpienia powodzi, oraz kosztów poniesionych na wynagrodzenia, nagrody oraz składki na ubezpieczenia społeczne zatrudnianych pracowników przez pracodawcę, którego zakład został zniszczony na skutek powodzi, pod warunkiem że pracodawca nie zmniejszy w tym okresie liczby zatrudnionych pracowników; możliwość realizacji zwrotów dotyczy okresu do 12 miesięcy, ale nie dłużej niż do końca roku następującego po roku, w którym wystąpiła powódź;
- w przypadku zniszczenia na skutek powodzi co najmniej 30% gospodarstwa rolnego lub upraw działu specjalnego produkcji rolnej albo straty w produkcji zwierzęcej prowadzonej w dziale specjalnym produkcji rolnej powyżej 30% utrzymywanych zwierząt: ma możliwość dokonywania zwrotu poniesionych przez organizatora robót publicznych kosztów na wynagrodzenia oraz składki na ubezpieczenia społeczne z tytułu zatrudnienia przy pracach związanych z usuwaniem skutków powodzi skierowanych poszkodowanych osób fizycznych, które osobiście i na własny rachunek prowadzą działalność w zakresie produkcji rolnej, w pozostającym w ich posiadaniu gospodarstwie rolnym obejmującym obszar użytków rolnych o powierzchni przekraczającej 2 ha przeliczeniowe lub prowadzące dział specjalny produkcji rolnej, o którym mowa w przepisach o ubezpieczeniu społecznym rolników, oraz ich małżonków i pełnoletnich domowników przez okres do 12 miesięcy, jednak nie dłużej niż do dnia 31 grudnia roku następującego po roku, w którym wystąpiła powódź.

Pracodawca i/lub przedsiębiorca:

- który ze względu na powódź musiał przejściowo zaprzestać prowadzenia działalności gospodarczej (lub istotnie ją ograniczył) i nie posiada środków na wypłatę pracownikom wynagrodzenia, ma możliwość [uzyskania nieoprocentowanej pożyczki z Funduszu Gwarantowanych Świadczeń Pracowniczych](#) oraz możliwość [jej umorzenia w całości lub w części](#) przez ministra właściwego do spraw pracy na wniosek złożony do marszałka województwa;
- ma możliwość [uzyskania ulg w spłacie zobowiązań podatkowych](#), na wniosek złożony do dnia 31 grudnia roku następującego po roku, w którym wystąpiła powódź;
- ma możliwość [stosowania rozwiązań ustawy o szczególnych rozwiązaniach związanych z ochroną miejsc pracy](#);
- ma możliwość [uzyskania pożyczki z funduszu pożyczkowego przeznaczonej na usuwanie szkód](#) w rzeczowych aktywach trwałych lub obrotowych powstałych w wyniku powodzi w miejscu faktycznego wykonywania działalności gospodarczej, na usuwanie szkód w środkach trwałych oddanych mu do używania na podstawie umowy najmu, dzierżawy lub innej umowy o podobnym charakterze lub na remont albo przystosowanie do prowadzenia działalności gospodarczej innego lokalu lub budynku, w sytuacji, gdy usuwanie szkód w dotychczasowym miejscu jej prowadzenia wiązałoby się ze zwiększonym ryzykiem powtórzonego zniszczenia przez powódź w przyszłości.

10. Uruchamianie rezerw strategicznych

10.1. Podstawa prawna i definicje

Ustawa z dnia 29 października 2010 r. o rezerwach strategicznych (Dz.U.2017.1846 j.t.) określa zasady tworzenia, przechowywania, udostępnienia, likwidacji oraz finansowania rezerw strategicznych, a także zadania i organizację Agencji Rezerw Materiałowych.

Rezerwy strategiczne mogą stanowić:

- surowce,
- materiały,
- urządzenia,
- maszyny,
- konstrukcje składanych wiaduktów, mostów drogowych i kolejowych,
- elementy infrastruktury krytycznej,
- produkty naftowe, produkty rolne i rolno–spożywcze, środki spożywcze i ich składniki,
- wyroby medyczne, produkty lecznicze,
- produkty lecznicze weterynaryjne oraz substancje czynne²⁹ w rozumieniu ustawy z dnia 6 września 2001 r. Prawo farmaceutyczne (Dz. U.2017.2211 j.t.), a także produkty biobójcze.

Rezerwy strategiczne tworzy się na wypadek zagrożenia bezpieczeństwa i obronności państwa, bezpieczeństwa, porządku i zdrowia publicznego oraz wystąpienia klęski żywiołowej lub sytuacji kryzysowej, w celu wsparcia realizacji zadań w zakresie bezpieczeństwa i obrony państwa, odtworzenia infrastruktury krytycznej, złagodzenia zakłóceń w ciągłości dostaw służących funkcjonowaniu gospodarki i zaspokojeniu podstawowych potrzeb obywateli, ratowania ich życia i zdrowia, a także wypełnienia zobowiązań międzynarodowych Rzeczypospolitej Polskiej.

Definicje odnoszące się do rezerw strategicznych:

- specjalistyczny asortyment rezerw strategicznych – materiały, maszyny, urządzenia i konstrukcje umożliwiające sprawne odtwarzanie uszkodzonych lub zniszczonych mostów drogowych i kolejowych, wiaduktów oraz linii i węzłów kolejowych, których wykorzystanie może ograniczyć skutki zaistniałej katastrofy naturalnej lub awarii techniczne,
- tworzenie rezerw strategicznych – gromadzenie w określonych ilościach danych asortymentów rezerw strategicznych na zasadach określonych w ustawie,
- przechowywanie rezerw strategicznych – wykonywanie zadań i czynności mających na celu zachowanie stabilnego, nie pogorszonego stanu utworzonych rezerw strategicznych, w tym ich magazynowanie, wymianę, zamianę i konserwację,
- udostępnienie rezerw strategicznych – przeznaczenie rezerw strategicznych na rzecz określonego organu, w określonym asortymencie i ilości oraz ich wydanie w celu użycia lub wykorzystania,
- wymiana rezerw strategicznych – cykliczne zastępowanie określonej ilości danego asortymentu rezerw strategicznych o upływającym terminie ważności, przydatności do spożycia lub używania, tym samym asortymentem i w tej samej ilości, posiadającym wymagane cechy lub właściwości,

²⁹ substancja czynna - jest substancja lub mieszanina substancji, która ma zostać wykorzystana do wytworzenia produktu leczniczego i która, użyta w jego produkcji, staje się składnikiem czynnym tego produktu przeznaczonym do wywołania działania farmakologicznego, immunologicznego lub metabolicznego w celu przywrócenia, poprawy lub zmiany funkcji fizjologicznych lub do postawienia diagnozy medycznej;

- zamiana rezerw strategicznych – zastępowanie asortymentu rezerw strategicznych innym asortymentem w ramach jednej grupy rodzajowej, równoważnym pod względem ilości, jakości i zastosowania lub właściwości,
- likwidacja rezerw strategicznych – zniesienie obowiązku utrzymywania danych asortymentów rezerw strategicznych lub ich określonych ilości.

10.2. Uruchomienie rezerw państwowych

Uruchomienie rezerw państwowych (strategicznych) następuje po wystąpieniu zagrożenia bezpieczeństwa i obronności państwa, bezpieczeństwa, porządku i zdrowia publicznego, klęski żywiołowej lub sytuacji kryzysowej oraz zakłóceń w ciągłości dostaw służących funkcjonowaniu gospodarki narodowej i zaspokojeniu podstawowych potrzeb obywateli, ratowania ich życia i zdrowia, a także ustaleniu potrzeby wsparcia realizacji celów społecznych.

Gmina nie jest dysponentem rezerw państwowych. O uruchomienie rezerw będzie zwracać się poprzez PCZK w Polkowicach do Wojewody i wg zatwierdzonych przez Wojewodę procedur.

Zasady udostępnienia rezerw strategicznych określa Ustawa z dnia 29 października 2010 r. o rezerwach strategicznych (Dz.U.2017.1846 j.t.) w Rozdziale 4:

Art. 18. [Decyzja o udostępnieniu rezerw strategicznych]

1. Minister właściwy do spraw energii, w przypadkach, o których mowa w art. 3, w drodze decyzji, udostępnia niezwłocznie rezerwy strategiczne, w celu wsparcia realizacji zadań w zakresie bezpieczeństwa i obronności państwa, odtworzenia infrastruktury krytycznej, złagodzenia zakłóceń w ciągłości dostaw służących funkcjonowaniu gospodarki i zaspokojeniu podstawowych potrzeb obywateli, ratowania ich życia i zdrowia, a także wypełnienia zobowiązań międzynarodowych Rzeczypospolitej Polskiej, z zastrzeżeniem art. 20.
2. **Decyzję o udostępnieniu rezerw strategicznych** minister właściwy do spraw energii wydaje z urzędu albo na wniosek:
 - 1) Ministra Obrony Narodowej – w zakresie realizacji zadań obronnych;
 - 2) ministra właściwego do spraw wewnętrznych – w zakresie realizacji zadań związanych z bezpieczeństwem i porządkiem publicznym, ochroną ludności oraz zadań wynikających z zobowiązań międzynarodowych;
 - 3) ministra właściwego do spraw rolnictwa lub ministra właściwego do spraw rynków rolnych – w zakresie realizacji zadań związanych z zaspokojeniem potrzeb żywnościowych obywateli;
 - 4) Ministra Sprawiedliwości – w zakresie bezpieczeństwa i porządku publicznego;
 - 5) ministra właściwego do spraw transportu – w zakresie zadań związanych z funkcjonowaniem infrastruktury dotyczącej transportu drogowego, kolejowego i lotniczego;
 - 6) ministra właściwego do spraw zdrowia – w zakresie realizacji zadań związanych z ratowaniem życia i ochroną zdrowia obywateli;
 - 6a) ministra właściwego do spraw żeglugi śródlądowej – w zakresie zadań związanych z funkcjonowaniem infrastruktury dotyczącej żeglugi śródlądowej;
 - 7) **innych organów realizujących zadania w zakresie bezpieczeństwa i obronności państwa, zarządzania kryzysowego i ochrony infrastruktury krytycznej, zdrowia publicznego, porządku publicznego oraz ochrony i bezpieczeństwa obywateli.**
3. **Wniosek** o udostępnienie rezerw strategicznych zawiera co najmniej: **nazwę i ilość asortymentu rezerw strategicznych oraz cel jego wykorzystania, a także dane podmiotu, któremu udostępnione rezerwy strategiczne będą wydane.**

4. Decyzja o udostępnieniu rezerw strategicznych zawiera co najmniej:
 - 1) oznaczenie organu, na rzecz którego rezerwy strategiczne są udostępnione;
 - 2) określenie udostępnionego asortymentu rezerw strategicznych i jego ilości;
 - 3) oznaczenie podmiotu, któremu udostępnione rezerwy strategiczne będą wydane do użycia;
 - 4) zobowiązanie do zwrotu niewykorzystanej części udostępnionych rezerw strategicznych;
 - 5) inne szczególne warunki udostępnienia rezerw strategicznych, jeżeli jest to konieczne ze względu na właściwości udostępnionego asortymentu rezerw strategicznych.
 5. Minister właściwy do spraw energii niezwłocznie wydaje decyzję o udostępnieniu rezerw strategicznych. Decyzja ta podlega natychmiastowemu wykonaniu przez Agencję.
 6. **Minister właściwy do spraw energii udostępnia rezerwy strategiczne organom, o których mowa w ust. 2, nieodpłatnie.**
 7. W przypadku gdy decyzja o udostępnieniu rezerw strategicznych dotyczyć będzie udostępnienia konstrukcji składanych wiaduktów, mostów drogowych i kolejowych, minister właściwy do spraw energii uzgadnia projekt tej decyzji z ministrem właściwym do spraw transportu.
 8. Przepisów ust. 7 nie stosuje się do decyzji o udostępnieniu rezerw strategicznych wydawanej na wniosek ministra właściwego do spraw transportu.
 9. W przypadku gdy decyzja o udostępnieniu rezerw strategicznych dotyczy asortymentu, w odniesieniu do którego została zawarta umowa, o której mowa w art. 17, Agencja niezwłocznie dokonuje odpowiednio jego nabycia lub wynajmu na rzecz Skarbu Państwa.
- Art. 19. [Zorganizowanie udostępnienia rezerw strategicznych]
1. **Agencja jest obowiązana do zorganizowania udostępnienia rezerw strategicznych, w szczególności do:**
 - 1) **poinformowania podmiotu**, któremu udostępnione rezerwy strategiczne będą wydane, **o miejscu i terminie ich wydania**, a także o wymaganiach dotyczących ich przetransportowania oraz przetrzymania, jeżeli jest taka potrzeba;
 - 2) **wydania** udostępnionych rezerw strategicznych;
 - 3) **dokonania sprawdzenia warunków przetransportowania** udostępnionych rezerw strategicznych oraz ich przetrzymania, jeżeli jest taka potrzeba, a odrębne przepisy nie stanowią inaczej;
 - 4) **zapewnienia przetworzenia udostępnionych rezerw strategicznych**, jeżeli jest to konieczne.
 2. **Podmiot**, któremu udostępnione rezerwy strategiczne zostały wydane:
 - 1) **dokonuje ich odbioru** i zapewnia ich ochronę;
 - 2) **zapewnia przetransportowanie** udostępnionych rezerw strategicznych, z zachowaniem odpowiednich warunków, jeżeli są wymagane;
 - 3) **dystrybuuje udostępnione rezerwy strategiczne** do odbiorców ostatecznych;
 - 4) **zapewnia przetrzymanie udostępnionych rezerw strategicznych**, jeżeli jest taka potrzeba;
 - 5) **wykorzystuje udostępnione rezerwy strategiczne** zgodnie z ich przeznaczeniem;
 - 6) **zwraca Agencji niewykorzystaną część** udostępnionych rezerw strategicznych.
- Art. 20. [Decyzja o udostępnieniu specjalistycznego asortymentu rezerw strategicznych]
1. Minister właściwy do spraw energii może, w drodze decyzji, udostępnić określony specjalistyczny asortyment rezerw strategicznych, mając na względzie potrzebę wsparcia realizacji celów społecznych lub przedsięwzięć gospodarczych, w szczególności związanych z budową, modernizacją lub remontem infrastruktury transportowej. Przepisy art. 18 ust. 2 i 3, ust. 4 pkt 1–3 i 5 oraz ust. 7 stosuje się odpowiednio.

2. Decyzję, o której mowa w ust. 1, wykonuje Agencja.
 3. Udostępnienie specjalistycznego asortymentu rezerw strategicznych jest dokonywane:
 - 1) nieodpłatnie na rzecz państwowych jednostek organizacyjnych, jednostek samorządu terytorialnego lub utworzonych przez nie jednostek organizacyjnych, w przypadku wystąpienia sytuacji mającej znamiona klęski żywiołowej lub sytuacji kryzysowej, w celu zaspokojenia potrzeb społecznych lub gospodarczych;
 - 2) odpłatnie na rzecz jednostek, o których mowa w pkt 1, i przedsiębiorców realizujących zadania w zakresie budowy, modernizacji lub remontu sieci dróg krajowych i linii kolejowych o znaczeniu państwowym, których wyłączenie z eksploatacji mogłoby spowodować zakłócenia w transporcie.
 4. Specjalistyczny asortyment rezerw strategicznych jest udostępniany na podstawie umowy zawartej na czas oznaczony między Agencją a jednostką, o której mowa w ust. 3 pkt 1, albo przedsiębiorcą, o którym mowa w ust. 3 pkt 2.
 5. Umowa, o której mowa w ust. 4, określa w szczególności warunki udostępnienia specjalistycznego asortymentu rezerw strategicznych oraz jego zwrotu.
- Art. 21. [Szczegółowa procedura udostępnienia rezerw strategicznych]
Prezes Agencji opracowuje i przedstawia do zatwierdzenia ministrowi właściwemu do spraw energii szczegółową procedurę udostępnienia rezerw strategicznych, w tym czasowego, zwrotnego udostępnienia asortymentu specjalistycznego.

11. Wykaz infrastruktury krytycznej i o szczególnym znaczeniu znajdującej się na terenie gminy

Infrastruktura krytyczna, w myśl ustawy o zarządzaniu kryzysowym³⁰, to systemy oraz wchodzące w ich skład powiązane ze sobą funkcjonalnie obiekty, w tym obiekty budowlane, urządzenia, instalacje, usługi kluczowe dla bezpieczeństwa państwa i jego obywateli oraz służące zapewnieniu sprawnego funkcjonowania organów administracji publicznej, a także instytucji i przedsiębiorców.

Infrastruktura krytyczna obejmuje systemy:

- a) zaopatrzenia w energię, surowce energetyczne i paliwa (linie energetyczne, elektrownie, elektrociepłownie, stacje energetyczne i redukcyjne, ciepłociągi, ropociągi, gazociągi, paliwowe bazy produkcyjne i magazynowe),
- b) łączności (zakłady telekomunikacji, centrale, stacje bazowe, centra nadawcze, serwerownie),
- c) sieci teleinformatycznych (zakłady IT, centrale, stacje bazowe, centra nadawcze, serwerownie),
- d) finansowe (banki, towarzystwa ubezpieczeniowe),
- e) zaopatrzenia w żywność (zakłady produkcyjne, magazyny, hurtownie oraz wielkopowierzchniowe obiekty handlowe),
- f) zaopatrzenia w wodę (ujęcia wody, zakłady uzdatniania wody, pompownie i przepompownie wody),
- g) ochrony zdrowia (podmioty lecznicze i uzdrowiskowe),
- h) transportowe (drogi, linie kolejowe, mosty, wiadukty, dworce, parkingi dla pojazdów z towarem niebezpiecznym, stacje przeładunkowe),
- i) ratownicze (jednostki ratownicze, dyspozytornie),
- j) zapewniające ciągłość działania administracji publicznej,
- k) produkcji, składowania, przechowywania i stosowania substancji chemicznych i promieniotwórczych, w tym rurociągi substancji niebezpiecznych (składowiska odpadów, sortownie odpadów, a także odprowadzanie ścieków – oczyszczalnie i przepompownie ścieków),
- l) obiekty kultury masowej (kina, teatry, filharmonie, hale sportowe).

W wykazie obiektów, instalacji, urządzeń i usług wchodzących w skład infrastruktury krytycznej z podziałem na systemy, o którym mowa w art. 5b ust 7 pkt 1) ustawy o zarządzaniu kryzysowym, nie wskazano obiektów, instalacji, urządzeń i usług infrastruktury krytycznej zlokalizowanych na terenie gminy Grębocice³¹ (stan na 26.02.2018 r.).

Jednakże w planie zarządzania kryzysowego Gminy Grębocice uwzględnione zostały obiekty infrastruktury technicznej (lokalne sieci przesyłowe – zaopatrzenie w wodę, energię) oraz obiekty budowlane (oświata, służba zdrowia, produkcja żywności i wody pitnej), a także usługi, służące zapewnieniu prawidłowego funkcjonowania gminy, w tym utrzymania ciągłości działania. Istotne jest również zdefiniowanie priorytetów w zakresie odtwarzania usług kluczowych i przywracania ich prawidłowego działania.

Na terenie gminy Grębocice, w katalogu obiektów oraz powiązanych usług ważnych ze względu na zachowanie ciągłości działania gminy, uwzględniono:

- 1) siedzibę Urzędu Gminy Grębocice z zapewnieniem dostępu do kluczowych usług, tj. dostaw energii elektrycznej (obiekt o szczególnym znaczeniu zgodnie z Porozumieniem³²), wody (w tym odprowadzenia ścieków) oraz dostępu do sieci łączności i IT;
- 2) Zespół Opieki Zdrowotnej "Lancet" w Grębocicach z zapewnieniem dostępu do kluczowych

³⁰ Ustawa z dnia 26 kwietnia 2007 roku o zarządzaniu kryzysowym (Dz.U.2017.209), art. 3, pkt 2.

³¹ Zalecenia Starosty Polkowickiego do Gminnych Planów Zarządzania Kryzysowego z dnia 26.02.2018.

³² Porozumienie nr 167/2015 z dnia 14 lipca 2015 r. pomiędzy Powiatem Polkowickim a Tauron Dystrybucja S.A.

- usług, tj. dostaw energii elektrycznej, wody (w tym odprowadzenia ścieków), żywności oraz dostępu do sieci łączności i zaopatrzenia medycznego;
- 3) Zakład Gospodarki Komunalnej w Grębocicach oraz szkoły w Grębocicach oraz Rzeczycy, z zapewnieniem dostępu do kluczowych usług, tj. dostaw energii elektrycznej oraz dostępu do sieci łączności i IT;
 - 4) Infrastrukturę techniczną w zakresie ostrzegania na wypadek zagrożeń (system łączności i system ratowniczy).

11.1. Priorytety w zakresie odtwarzania infrastruktury o szczególnym znaczeniu

Celem wskazania priorytetów w zakresie ochrony i odtwarzania infrastruktury krytycznej jest jak najszybsze łagodzenie oraz zmniejszenie skutków naturalnych i antropogenicznych zaburzeń w jej funkcjonowaniu, w tym przenoszonych do innych obiektów, instalacji, urządzeń i usług wchodzących w skład systemów infrastruktury krytycznej (efekt kaskadowy) oraz jak najszybsze odtworzenie funkcji przez nią realizowanych.

Priorytety w zakresie odtwarzania infrastruktury krytycznej, dla poszczególnych obiektów infrastruktury krytycznej, jak i systemów, ustanawia się w sposób następujący³³:

1. System elektroenergetyczny – energia elektryczna stanowi podstawowe źródło energii. W przypadku gminy przerwa w jej dostawach może spowodować przede wszystkim zakłócenia w obsłudze klientów i utrudnienia w funkcjonowaniu podmiotów gospodarczych, gospodarstw rolnych oraz odbiorców indywidualnych na obszarze gminy. System elektroenergetyczny nie dysponuje bezwładnością pozwalającą na jakiegokolwiek przerwy w dostawach bez odczuwalnych konsekwencji dla odbiorców. System gazowy i system zaopatrzenia w paliwa ze względu na charakterystykę surowców oraz rozbudowany system magazynowania taką bezwładnością dysponują.
2. System łączności i system ratowniczy – obowiązkiem państwa jest reagowanie na zagrożenia i usuwanie ich skutków na terenie kraju, a także ochrona życia i zdrowia obywateli oraz środowiska. W przypadku wystąpienia zagrożeń życie i zdrowie obywateli uzależnione jest od czasu reakcji służb ratowniczych. Najważniejszym elementem skutecznej reakcji jest powiadomienie o zagrożeniu (zdarzeniu). W gminie Grębocice podstawowym środkiem powiadamiania oraz kontaktu na odległość jest łączność telefoniczna mobilna i stacjonarna, a ponadto system syren OSP i LSA ZH KGHM opisany poniżej.
3. System zaopatrzenia w wodę (w tym odprowadzenia ścieków) – jako system zapewniający zaspokojenie podstawowych potrzeb obywateli.
4. System sieci teleinformatycznych oraz system zapewniający ciągłość działania administracji publicznej – systemy teleinformatyczne przejmują coraz więcej zadań i usług dotychczas świadczonych w tradycyjnej formie. Sieci teleinformatyczne umożliwiają dostęp do usług świadczonych przez administrację oraz np. system finansowy.
5. Kolejny priorytet obejmuje łącznie systemy: finansowy, ochrony zdrowia, zaopatrzenia w żywność, transportowy, produkcji, składowania, przechowywania i stosowania substancji chemicznych i promieniotwórczych, w tym rurociągi substancji niebezpiecznych.

³³ Wskazane systemy są wzajemnie zależne - podane priorytety stanowią wskazówkę i nie mogą być traktowane jako ostateczne.

11.2. Zapewnienie dostaw energii elektrycznej³⁴

Na obszarze gminy Grębocice zlokalizowane są linie średniego napięcia oraz niskiego napięcia, którymi rozprowadzana jest energia do odbiorców. Występują tu linie 110 kV napowietrzne, linie 20 kV i 0,4 kV napowietrzno-kablowe i kablowe oraz stacje transformatorowe napowietrzne, wnetrzowe i wbudowane. Przebieg 4 linii kV jest następujący:

- S-442 relacji Tarnówek-Grodowiec;
- S-452 relacji Żukowice-Huta Cedynia;
- S-408 relacji Żuków-Tarnówek;
- S-421 relacji Grodowiec-Kalinówka.

Sieć energetyczna zarządzana jest przez TAURON Dystrybucja S.A. Oddział w Legnicy (TD S.A. Legnica). Oddział TAURON Dystrybucja S.A. TD S.A. posiada plan działania i komunikacji określony w Porozumieniu nr 167/2015 z dnia 14 lipca 2015 r. podpisanym pomiędzy Starostwem Polkowickim a TAURON Dystrybucja S.A.³⁵.

TD S.A. zakłada obowiązek informowania WCZK i PCZK o awariach oraz planowanych i nieplanowanych przerwach w dostawach energii.

W sytuacji przerw w zasilaniu na terenie gminy Grębocice, w celu uzyskania informacji – kontakt z PCZK w Polkowicach.

Informacja o **przewidywanych terminach** przywrócenia dostarczania energii elektrycznej umieszczana jest na stronie TD S.A. <http://tauron-dystrybucja.pl> oraz w formie komunikatów głosowych **IVR pod NKA 991** lub bezpośrednio u konsultantów oraz pod nr **infolinii 991**.

Odnosnie pacjentów wentylowanych, operator energii stara się powiadamiać o planowanych wyłączeniach i konieczności i konieczności podjęcia stosownych działań w celu zasilania respiratorów, podobnie jak innych odbiorców, zgodnie z Rozporządzeniem Ministra Gospodarki z dnia 4 maja 2007 r. w sprawie szczegółowych warunków funkcjonowania systemu elektroenergetycznego (Dz.U.2007.93.623). Przy czym zgodnie z Rozporządzeniem Ministra Zdrowia z dnia 22 listopada 2013 r. w sprawie świadczeń gwarantowanych z zakresu świadczeń pielęgnacyjnych i opiekuńczych w ramach opieki długoterminowej (Dz.U.2015.1658 t.j.), respirator z którego korzysta osoba wentylowana powinien być wyposażony w akumulator pozwalający na **podtrzymanie czynności respiratora do 4 godzin**.

W odniesieniu do dużych gospodarstw rolnych, hodowli oraz innych firm na obszarze gminy Grębocice (np. Grębocice, Retków, Rzeczyca, Krzydłowice, Szymocin, Żabice), zgodnie z ustawą z dnia 7 lipca 1994 r. Prawo Budowlane (Dz.U.2018.1202 t.j.) oraz Rozporządzeniem Ministra Infrastruktury z dnia 12 kwietnia 2002 w sprawie warunków technicznych, jakim powinny odpowiadać budynki i ich usytuowanie (Dz.U.2015.1422 t.j.), budynek (art. 181), w którym zanik napięcia w elektroenergetycznej sieci zasilającej może spowodować zagrożenie życia lub zdrowia ludzi, poważne zagrożenie środowiska, a także znaczne straty materialne, **należy zasiląć co najmniej z dwóch niezależnych, samoczynnie załączających się źródeł energii elektrycznej oraz wyposażać w samoczynnie załączające się oświetlenie awaryjne** (zapasowe lub ewakuacyjne); w budynku wysokościowym jednym ze źródeł zasilania powinien być zespół prądotwórczy.

³⁴ wg stanu na dzień 16-01-2018

³⁵ Porozumienie nr 167/2015 z dnia 14 lipca 2015 r. pomiędzy Starostwem Powiatowym w Polkowicach a TD S.A

11.3. System łączności i system ratowniczy

Na obszarze gminy Grębocice zlokalizowane są urządzenia systemu łączności urzędu gminy, jak również infrastruktura systemu ratowniczego działającego na obszarze gminy, która zasilana jest energią elektryczną. W łączności wykorzystywana jest także sieć teleinformatyczna oraz telefonia komórkowa. Brak zasilania i przerwy w łączności spowodować mogą nie zadziałanie systemu ratowniczego w czasie zagrożeń lub utrudnienia i ograniczenia w działaniu urzędu gminy, a nawet wystąpienie sytuacji kryzysowej.

Komunikowanie się w czasie zagrożenia odbywa się przede wszystkim z wykorzystaniem telefonicznej łączności przewodowej i telefonii komórkowej, łączności radiowej, sieci syren OSP i ZH KGHM (uruchamianych na wypadek katastrofy OUOW Żelazny Most) oraz poprzez sołtysów.

Infrastruktura systemu łączności urzędu gminy obejmuje:

- **infrastrukturę łączności teleinformatycznej** – ORANGE kablowy oraz poprzez sieć LTE (awaryjny, backup). Sieć lokalna w UG Grębocice – firma NSI Sp. z o.o. z Głogowa.
- **infrastrukturę telefonii komórkowej**: maszt należący do firmy PTC Sp. z o.o. (znajdujący się na dachu Urzędu Gminy w Grębocicach) oraz maszt należący do firmy Polkomtel S.A. (znajdujący się na oczyszczalni ścieków) oraz antena (należąca do firmy Polkomtel S.A.) umieszczona na budynku kościoła w Grodowcu. **Infrastruktura** telefonii komórkowej służy m.in. do komunikacji/powiadamiania w obrębie podmiotów z siatki bezpieczeństwa oraz mieszkańców z wykorzystaniem sms-owego systemu informowania/powiadamiania mieszkańców, działającego w gminie.

Infrastruktura systemu ratowniczego działającego na obszarze gminy obejmuje:

- **Syreny OSP**:
 - Grębocice i Kwielice (możliwość uruchamiania również poprzez jednostki ratowniczo-gaśnicze PK PSP w Polkowicach);
 - sieć syren OSP uruchamianych ręcznie – Krzydłowice, Obiszów, Szymocin, Trzęsów, Rzeczyca;
 - 2 syreny zlokalizowane na budynku OSP w Krzydłowicach.Syreny nie posiadają zasilania awaryjnego.

System syren OSP oraz LSA ZH KGHM.

- **sieć syren Lokalnego Systemu Alarmowania – LSA działającego w ZH KGHM**, zlokalizowanych w miejscowościach: Bucze, Rzeczyca, Grodziszcze, Proszówek, Krzydłowice, (a w kolejnych latach planowana realizacja kolejnych 3 syren LSA w miejscowościach: Stara Rzeka, Proszyce, Retków, możliwa realizacja w dłuższej perspektywie: Szymocin).

System syren OSP oraz LSA ZH KGHM **posiada zasilanie awaryjne**.

Inna infrastruktura

- Na terenie gminy znajdują się również, należące do KGHM „Polska Miedź” S.A., sieci teletechniczne. W Grodowcu i Starej Rzece znajdują się natomiast urządzenia radiotelekomunikacyjne, służące do włączania pomp w przepompowniach wody na trasie wodociągu relacji Stara Rzeka – Grodowiec.

11.4. Zapewnienie dostaw gazu

Przerwy w dostawie gazu mogą spowodować zakłócenia w gospodarstwach domowych, które korzystają tego surowca dla celów grzewczych. Na obszarze gminy nie ma systemów centralnego zaopatrzenia w ciepło, występują indywidualne źródła ciepła.

Tabela 1. 9. Trasy przebiegu oraz średnice przewodów rurociągów gazowych

Lp.	Trasa przebiegu	Średnica przewodu
1.	Gazociąg przesyłowy wysokiego ciśnienia relacji Kotowice–Zielona Góra	DN 300
2.	Gazociąg przesyłowy wysokiego ciśnienia relacji Kotowice–Polkowice	DN 300
3.	Odgałęzienie od gazociągu wysokiego ciśnienia prowadzące do stacji "Rzeczycza"	DN 100
4.	Odgałęzienie od gazociągu wysokiego ciśnienia o średnicy nominalnej DN 100 prowadzące do stacji w Grodziszczu	DN 100
5.	Odgałęzienie Gwizdanów od gazociągu wysokiego ciśnienia o średnicy nominalnej DN 100 prowadzące do stacji w Grodziszczu	DN 100
6.	Stacja redukcyjno–pomiarowa gazu I ^o w Rzeczycy	–
7.	Stacja redukcyjno–pomiarowa gazu I ^o w Grodziszczu	–

11.5. Zapewnienie dostaw wody i odbioru ścieków

Na terenie gminy Grębocice funkcjonuje Zakład Gospodarki Grębocice Komunalnej zaopatrujący mieszkańców gminy Grębocice w wodę do celów spożywczych i użytkowych z 2 ujęć wód podziemnych. W przypadku **wyłączenia z eksploatacji któregoś z obiektów produkcyjnych, bądź awarii odcinka magistrali wodociągowej czy kanalizacyjnej** mogą wystąpić zakłócenia w dostawie wody i odbiorze ścieków, z reguły nie przekraczające kilku godzin.

Jeśli przerwa trwałaby powyżej dwunastu godzin Zakład Gospodarki Komunalnej zapewnia zastępczy mobilny punkt poboru wody pitnej - 5 cystern po 1000 l wody oraz woda do celów gospodarczych dostarczana przez pojazdy OSP 3 pojazdy w tym (1 pojazd 4 tys. l, 1 pojazd 3,5 tys. l, 1 pojazd 2 tys. l.)

Liczba osób korzystających z ujęciach wody w Grębocicach: 3838 osób (15 miejscowości), łączne średnie zużycie wody na dobę wynosi **325,9 m³/ na dobę** .

Liczba osób korzystających z ujęcia wody w Rzeczycy: 1484 osób (6 miejscowości), łączne średnie zużycie wody na dobę wynosi **116m³/ na dobę**.

Tabela 1. 10. Zaopatrzenie ludności w wodę przeznaczoną do spożycia w gminie Grębocice

Nazwa wodociągu	Produkcja wody - wydajność [m ³ /h] (dopuszczalny pobór wody / dobę wg pozwolenia wodnoprawnego)	Miejscowości zaopatrywane w wodę	Średnie zużycie wody w m ³ /dobę (na podst. zużycia w 2017 r.)	Liczba mieszkańców korzystających z wodociągu
Ujęcie wody i stacja	73 m³/h	1. Czerńczyce	13,7 m ³ /d	172
		2. Bucze	12,8 m ³ /d	145

Nazwa wodociągu	Produkcja wody - wydajność [m ³ /h] (dopuszczalny pobór wody / dobę wg pozwolenia wodnoprawnego)	Miejscowości zaopatrywane w wodę	Średnie zużycie wody w m ³ /dobę (na podst. zużycia w 2017 r.)	Liczba mieszkańców korzystających z wodociągu
uzdatniania w Rzeczycy	(407,3 m ³ /d)	3. Żabice	13,2 m ³ /d	193
		4. Szymocin	26,2 m ³ /d	290
		5. Rzeczycza	30,1 m ³ /d	417
		6. Trzęsów	20,8 m ³ /d	267
Razem - ujęcie w Rzeczycy		6 miejscowości	116,8 m³/d	1484
Ujęcie wody w Grębocicach	100 m ³ /h (407,3 m ³ /d)	1. Grębocice	150 m ³ /d	1506
		2. Grodowiec	15,2 m ³ /d	150
		3. Kwielice	37,1 m ³ /d	389
		4. Obiszów	15,1 m ³ /d	255
		5. Ogorzelec	6,5 m ³ /d	67
		6. Proszyce	5,7 m ³ /d	85
		7. Retków	22,9 m ³ /d	372
		8. Stara Rzeka	14,8 m ³ /d	247
		9. Bieńków	2,0 m ³ /d	36
		10. Duża Wólka	3,8 m ³ /d	53
		11. Świnino	4,8 m ³ /d	102
		12. Krzydłowice	32,9 m ³ /d	396
		13. Proszówek	4,6 m ³ /d	56
		14. Grodziszczce	5,1 m ³ /d	58
		15. Wilczyn	5,4 m ³ /d	66
Razem - ujęcie w Grębocicach		15 miejscowości	325,9 m³/d	3838

Awarie mogą wystąpić na sieci wodociągowej i na obiektach produkcyjnych. Zdarzenia są związane z zakłóceniami co do wymaganej ilości, jakości i ciśnienia wody. Należy do nich zaliczyć przede wszystkim:

- **zagrożenia chemiczne i biologiczne ujęć**, wyposażonych w stawy infiltracyjne i czerpiących wodę surową bezpośrednio z rzeki, której wody mogą ulec skażeniu zanieczyszczonymi wodami przypadkowymi, pochodzenia przemysłowego (odcieki technologiczne z zakładów przemysłowych, linii kolejowej, spowodowane możliwymi katastrofami transportowymi, działania przestępcze polegające na rzucie do odbiorników w dorzeczu rzeki substancji ropopochodnych) oraz organicznego (odcieki z nieszczelnych szamb, pól uprawnych, epizootie itp.);
- **zagrożenia, wynikające z rozszczelnienia instalacji do dawkowania środków do dezynfekcji wody oraz zbiorników do ich przechowywania**, w szczególności beczek z chlorem ciekłym. Zaistnienie tego typu zdarzenia może pociągać za sobą destabilizację mikrobiologiczną wody w sieci wodociągowej, spowodowaną brakiem możliwości dezynfekcji wody na czas usuwania awarii urządzeń do dezynfekcji wody. W zależności od skali awarii i zagrożenia osób, znajdujących się w rejonie skażenia, których ratowanie musi być działaniem priorytetowym, może dojść do braku podaży wody do odbiorców, nawet na relatywnie dużym obszarze np. przynależnym do obiektu produkcyjnego, na terenie którego może pojawić się ww. zagrożenie;

- zagrożenie wyłączeniem zasilania energetycznego obiektów produkcyjnych, a tym samym braku możliwości ujmowania, uzdatniania i dystrybucji wody do odbiorców.

12. Wykaz zawartych umów i porozumień związanych z realizacją zadań zawartych w planie zarządzania kryzysowego

12.1. Porozumienia

Porozumienia o współpracy w zakresie zarządzania kryzysowego zawarte zostały w końcowej części dokumentu - V. Załączniki Planu Głównego - Załącznik nr 1 "Porozumienia o współpracy".

1. Porozumienia o współpracy z firmami transportowymi/sprzętowymi.
2. Porozumienie o współpracy zawarte pomiędzy KGHM Polska Miedź. S.A. Jednostka Zakład Hydrotechniczny w Rudnej a Gminą Grębocice.

13. Współpraca ze społecznością lokalną w ramach opracowania Planu Zarządzania Kryzysowego Gminy Grębocice

Szczegółowe informacje nt. zakresu współpracy ze społecznością lokalną, [sprawozdania z warsztatów z sołtysami](#), [wyniki badań ankietowych przeprowadzonych wśród mieszkańców](#) gminy Grębocice nt. percepcji zagrożeń, zawarte zostały w końcowej części dokumentu - V. Załączniki Planu Głównego - Załącznik nr 2 "Współpraca ze społecznością lokalną w ramach opracowania Planu Zarządzania Kryzysowego Gminy Grębocice".

14. Spis rysunków

Rysunek 1. 1. Schemat systemu monitorowania, ostrzegania i alarmowania o zagrożeniach	227
Rysunek 1. 2. Matryca ryzyka dla zagrożeń występujących na terenie gminy Grębocice.....	266

15. Spis tabel

Tabela 1. 1. Komunikaty związane z ogłaszaniem i odwołaniem alarmu – wzory	231
Tabela 1. 2. Komunikaty ostrzegawcze.....	231
Tabela 1. 3. Wykaz miejscowości zagrożonych w gminie Grębocice w przypadku poważnej awarii na poszczególnych zaporach– parametry głębokości i czasu wystąpienia zalewu w poszczególnych miejscowościach [na podstawie: Hydroprojekt, 2016].	236
Tabela 1. 4. Wykaz miejscowości i liczby zagrożonych mieszkańców w gminie Grębocice w przypadku poważnej awarii na poszczególnych zaporach OUOW Żelazny Most	237
Tabela 1. 5. Miejsca stacjonowania karet systemów ratownictwa medycznego na terenie powiatu polkowickiego	259
Tabela 1. 6. Wykaz aptek na terenie powiatu polkowickiego	259
Tabela 1. 7. Gminny Ośrodek Pomocy Społecznej - Grębocice	261
Tabela 1. 8. Pomoc psychologiczna	264
Tabela 1. 9. Trasy przebiegu oraz średnice przewodów rurociągów gazowych	282
Tabela 1. 10. Zaopatrzenie ludności w wodę przeznaczoną do spożycia w gminie Grębocice	282