

## W numerze 3/2020:



30-lecie samorządu terytorialnego str. 2-3



Zapisz się do Przychodni Zdrowia w Grębobocicach str. 4



Inwestycje i remonty str. 5-8



Radość, śmiech i zabawa w Gminnym Żłobku str. 17



Spichlerz tętni życiem str. 19

## Absolutorium dla Wójta Romana Jabłońskiego



Przewodniczący Rady Gminy Grębobocice Tadeusz Kuzara gratulował Wójtowi uzyskanego absolutorium

Wójt Gminy Grębobocice Roman Jabłoński otrzymał absolutorium z wykonania budżetu za 2019 r. Za jego udzielaniem jednogłośnie zagłosowali wszyscy radni obecni na sesji w dniu 16 czerwca. Głosowanie poprzedziło omówienie raportu o stanie Gminy Grębobocice za 2019 r. oraz sprawozdanie finansowe i sprawozdanie z wykonania budżetu za 2019 rok.

Tegoroczne absolutorium jest szczególnie, ponieważ w 2020 roku obchodzone jest 30 – lecie samorządu terytorialnego, a Wójt Roman Jabłoński ponad połowę tego okresu zarządza Gminą Grębobocice. Od 2002 roku piastuje stanowisko Wójta, a absolutorium udzielone przez Radę Gminy było Jego 18-stym. Każdego roku udzielane jest jednogłośnie przez radnych.

*- Za każdym razem otrzymuje Pan jednogłośnie absolutorium od Rady Gminy. Radni się zmieniają a Pan nie. Jest Pan pracowity i gospodarny. Dziękuję w imieniu rady, mieszkańców gminy i swoim. Niech te kwiaty będą skromną formą uznania i podziękowania za Pana pracę - mówił Przewodniczący Rady Tadeusz Kuzara podczas sesji.*

*- Absolutorium jest zasługą pracowników Urzędu Gminy Grębobocice, sołtysów, radnych, kierowników i dyrektorów, którzy w ciągu roku budżetowego wypełniają swoje obowiązki należycie, przyczyniając się do poprawy jakości życia naszych mieszkańców. – podkreślił wójt, tuż po uzyskaniu absolutorium. Gratulujemy Wójtowi uzyskania absolutorium i życzymy dalszych sukcesów.*

## Gmina Grębocice uczciła 30-lecie powołania samorządu terytorialnego

W tym roku w Polsce obchodzone jest 30-lecie powołania do życia samorządu terytorialnego. Gmina Grębocice uczciła ten okrągły jubileusz wystawą w Galerii Spichlerz, poprzez którą zaprezentowała zmiany jakie zaszły w gminie przez ostatnie 30 lat. Uroczyste otwarcie wystawy miało miejsce 27 maja w zabytkowym spichlerzu.



Budynek administracyjny Urzędu Gminy Grębocice



Remiza strażacka w Grębocicach



Od 30 lat, dzięki aktywnej pracy i zaangażowaniu władz samorządowych zrealizowanych jest wiele zadań inwestycyjnych i projektów mających na celu poprawę jakości życia mieszkańców. Wszyscy, którzy pamiętają Gminę Grębocice sprzed lat, na pewno są dumni ze zmian, które możemy codziennie obserwować. Wyremontowane drogi, chodniki, budynki użyteczności publicznej stanowią ozdobę naszej gminy oraz doskonale służą mieszkańcom. Plan zagospodarowania przestrzennego i sukcesywne uzbrajanie terenów inwestycyjnych sprzyja rozwojowi budownictwa jednorodzinnego i wpływa na atrakcyjność gminy.



Na zdjęciu Wójtowie Gminy Grębocice: z lewej Jan Bunkiewicz (wójt w latach 1990 - 2002), z prawej Roman Jabłoński (wójt od 2002 - aktualnie)

To wszystko można było podziwiać podczas wystawy, dzięki której można było wrócić pamięcią do tego jak gmina wyglądała 30 lat temu i zestawić z tym jak wygląda obecnie. - *Przez ten czas wiele się zmieniło. Ta wystawa pokazuje to wszystko. Okres 30-lecia to jednak nie tylko działalność*



Budynek starej szkoły podstawowej odrestaurowano i zaadaptowano na potrzeby Przedszkola Publicznego w Grębocicach



Zabytkowy spichlerz w Grębocicach został wyremontowany i obecnie pełni funkcję Galerii Spichlerz



*naszego samorządu, ale również dokonania naszej oświaty czy kultury, dlatego chwalimy się wszystkimi naszymi osiągnięciami.* - mówił Roman Jabłoński, Wójt Gminy Grębocice.

A gmina, w jakiej obecnie żyjemy prezentuje się bardzo dobrze i jak widać idea samorządności przyświeca nam wszystkim. Władze Gminy Grębocice znając potrzeby lokalnej społeczności sukcesywnie wcielają je w życie. Efekty tych prac i dążeń można obserwować nie tylko podczas wystawy, ale też codziennie. Każdego dnia patrząc



z perspektywy lat możemy z pełnym przekonaniem powiedzieć, że Gmina Grębocice osiągnęła duży postęp dzięki ciężkiej pracy, konsekwencji i współpracy wielu osób. Okres minionych 30 lat samorządności był dobrze wykorzystany.



Remiza strażacka w Szymocinie



Remiza strażacka w Trzęsowie (remiza została rozbudowana o świetlicę wiejską)



Krótką historia...

30 lat temu, rok 1990 zapoczątkował nowy bieg historii całego kraju. 27 maja 1990 roku we wszystkich miastach i gminach odbyły się pierwsze demokratyczne, całkowicie wolne wybory do rad gmin i miast. Dzięki temu nastąpiła decentralizacja państwa i władzy, a zapoczątkowane zostało tworzenie wspólnot lokalnych.

Nowa ustawa dała gminom uprawnienia, dzięki którym Rady Gminy same mogły decydować o wydatkach, wybierały też burmistrzów oraz wójtów. Przez pierwsze trzy kadencje (lata 1990-1994), (lata 1994-1998), (lata 1998-2002) Rada Gminy Grębobice sama dokonywała wyboru Wójta Gminy spośród mieszkańców. Po raz pierwszy wyboru dokonała 9 czerwca 1990 roku, wówczas na Wójta powołany został Jan Bunkiewicz. W okresie trzech pierwszych kadencji Jan Bunkiewicz trzykrotnie powołany był na Wójta przez Radę Gminy Grębobice.

Ważną datą dla Gminy Grębobice oraz jej mieszkańców był 27 października 2002 roku. W tym dniu po raz pierwszy mieszkańcy Gminy Grębobice w wyborach powszechnych sami mogli dokonać wyboru wójta, ponieważ Rada Gminy nie miała już takich kompetencji. W 2002 roku w Gminie Grębobice odbyły się dwie tury wyborów. Wybory ostatecznie wygrał Roman Jabłoński, który od 18 lat piastuje stanowisko Wójta Gminy Grębobice. Aktualnie jest to piąta kadencja Wójta Romana Jabłońskiego.

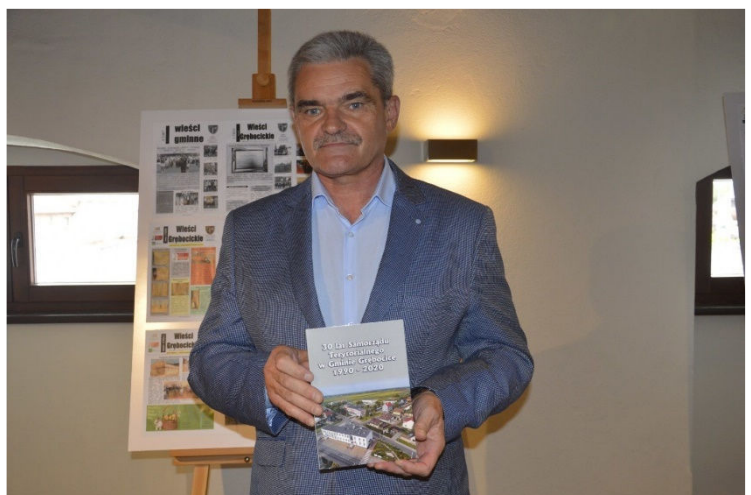
Podsumowując okres ostatnich 30 lat stwierdzić można, że reforma samorządowa z 1990 roku to bezsprzecznie jeden z najważniejszych punktów zwrotnych w polskim systemie ustrojowym, który zapoczątkował proces gruntownej przebudowy państwa, miast i gmin.

**30**  
LAT  
**SAMORZĄDNOŚCI**

## Książka na zakończenie wystawy

Gmina Grębobice wydała książkę o tym, co działo się przez 30 lat w gminie. Wójt Roman Jabłoński zorganizował prezentację nowej publikacji na zamknięcie wystawy poświęconej 30-leciu samorządu. Nie da się ukryć, że samorząd gminy Grębobice ma się czym pochwalić. Książkę przygotowała Monika Lichodziejewska – inspektor ds. promocji gminy. – *Książkę wydaliśmy w 500 egzemplarzach, każdy może przyjść i wziąć ją na pamiątkę, a dla tych, dla których nie wystarczy, będzie dostępna w bibliotece* – informował wójt Roman Jabłoński. Podkreślił, że to jest pierwsza taka publikacja podsumowująca działalność samorządu od 1990 roku, lecz nie ostatnia.

Są w niej różne pamiątkowe informacje o wszystkich miejscowościach, o sołtysach, radach gmin czy wójtach. W wielkim skrócie prezentuje to, co się działo w gminie przez te 30 lat.



# Zapisz się do Przychodni Zdrowia w Grębolicach i korzystaj ze wszystkich dostępnych usług

**W styczniu bieżącego roku Gmina Grębocice oddała do użytku nowoczesny budynek Przychodni Zdrowia w Grębolicach przy ul. Zielonej 3a. Usługi lekarskie świadczy w niej Miedziove Centrum Zdrowia S.A. z siedzibą w Lubinie.**

**Świadczenia w zakresie podstawowej opieki zdrowotnej świadczą: p. Małgorzata Kubik-Fercho i p. Joanna Brade.** Świadczenia w gabinetach lekarskich odbywają się od poniedziałku do piątku w godzinach 8.00-12.00 i 16.00-18.00.

**Lekarzem wspomagającym jest p. Piotr Sławiński,** który pełni dyżur w godz. od 16.00 do 18.00 (2 – 3 razy w tygodniu i przyjmuje pacjentów bez względu na to do którego lekarza rodzinnego jest się zapisanym w Przychodni w Grębolicach). Ponadto w przychodni funkcjonuje: punkt szczepień, gabinet zabiegowy i gabinet pielęgniarki środowiskowej.

**Rejestracja ogólna do przychodni:**

**- tel. 76 8315 020**

W przychodni można skorzystać z badania USG, które wykonywane jest raz w miesiącu (w soboty). Skierowanie dla zapisanych pacjentów wymagane jest od lekarza rodzinnego.

Bardzo dużym zainteresowaniem cieszą się świadczone w przychodni usługi rehabilitacyjne. Pacjenci chwalą sobie zarówno obsługę, jak też nowoczesny sprzęt. Rehabilitacje wykonywane są 5 dni w tygodniu od poniedziałku do piątku w godz. 8.00 – 14.00.

**Ponadto w przychodni działają poradnie specjalistyczne:**

- **poradnia kardiologiczna** - czynna jest 2 razy w miesiącu
- **poradnia diabetologiczna** - czynna jest 2 razy w miesiącu
- **poradnia laryngologiczna** - czynna jest 4 razy w miesiącu
- **poradnia okulistyczna** - czynna jest raz w tygodniu

Do lekarzy specjalistów obowiązuje rejestracja w przychodni. Terminy ustalane są według kolejności wystawianych skierowań.

- **poradnia stomatologiczna** - rejestracja osobiście lub telefonicznie 76 744 99 13. Stomatolog przyjmuje 3 razy w tygodniu: w poniedziałki w godz.: 12.00-18.00, w środy i piątki w godz.: 8.00 – 14.00.

- **poradnia ginekologiczna** - rejestracja telefoniczna 76 831 50 20. Lekarz ginekolog przyjmuje w każdy poniedziałek od godz. 8.00 do 12.00 i w trzeci piątek m-ca od godz. 14.00 do 16.00. W czwartki od 14.00 do 16.00 w „Poradni K” dyżur pełni położna.

**Z poradni specjalistycznych oraz rehabilitacji korzystać mogą:**

- osoby zameldowane na terenie Gminy Grębocice zapisane do lekarza Podstawowej Opieki Zdrowotnej w Grębolicach posiadający skierowanie od lekarza rodzinnego lub od innego lekarza specjalisty.

Przypominamy również o obowiązujących zaleceniach epidemicznych. Przychodnia Zdrowia uruchomiła dodatkowy telefon do zgłaszania leków, celem wystawiania recept – **tel. 667 167 486.**

Porady lekarskie oraz pielęgniarskie w Przychodni Zdrowia w Grębolicach odbywają się telefonicznie. Dotyczy to zachorowań jak i wystawiania recept. Kod recepty jest podawany telefonicznie. Aby zrealizować receptę w aptece, wystarczy podać kod recepty i PESEL pacjenta. W przypadku jakichkolwiek wątpliwości w diagnostyce stanu zdrowia pacjenta, występowania chorób ostrych lub zaostrzenia chorób przewlekłych, stanów zagrażających zdrowiu lub życiu usługi medyczne świadczone są na poradzie lekarskiej, stacjonarnie bezpośrednio przez lekarza i personel medyczny. W powyższej sytuacji lekarz wskazuje dzień i godzinę wizyty. Pacjenci zobowiązani są do stawienia się w masce ochronnej, bez osób towarzyszących, (w przypadku braku podstaw do asysty), maksymalnie 10 minut przed umówioną wcześniej wizytą. Informujemy także, że Gmina Grębocice kontynuuje programy profilaktyczne dla dzieci (z zachowaniem zaleceń epidemicznych):

- „Program profilaktyki próchnicy i higieny jamy ustnej dla dzieci z terenu Gminy Grębocice
- Programu profilaktyki zdrowotnej „Becikowe po gręboliczku”.



## Wzmacniane są mury pałacu



Na zdjęciach ruiny zabytkowego pałacu w Grębocicach

W Grębocicach w dalszym ciągu trwa zabezpieczanie ruin zabytkowego pałacu. Obiekt mimo licznych zniszczeń, jakim uległ na przestrzeni lat, wygląda zdecydowanie lepiej. Usunięte zostały krzewy i zarośla, które rosły w ruinach i obok nich. Ponadto

gmina podjęła działania związane z zabezpieczeniem ruin kolejnego pałacu, w Krzydłowicach. Aktualnie wykonywany jest projekt dotyczący wzmocnienia murów pałacu.

## Zagospodarowywany jest teren przy Galerii Spichlerz



Przy odrestaurowanym i oddanym w tym roku do użytku zabytkowym spichlerzu, w którym znajduje się Galeria Spichlerz, trwa zagospodarowywanie terenu. Pogoda sprzyja, więc prace przebiegają

bardzo sprawnie. Wykonane zostały już alejki, a obecnie trwa nasadzenie drzew, krzewów i roślin ozdobnych.

# Kolejne wyremontowane drogi powiatowe



Droga w Retkowie przed remontem



Droga w Retkowie po remoncie

Dzięki pieniądzązom z budżetu Gminy Grębobice wyremontowane zostały kolejne drogi powiatowe. Tym razem wymiany nawierzchni doczekała się droga w Retkowie i Kwielicach. Na obu drogach wykonane zostało frezowanie starego asfaltu, a w jego miejsce położono nową warstwę ścieralną. Warto wspomnieć, że w ciągu minionych 10 lat Gmina Grębobice przekazała do Powiatu

Polkowickiego kwotę blisko 14 milionów złotych na remonty, przebudowę i modernizację dróg i chodników. Dzięki przekazywanym środkom finansowym drogi powiatowe przebiegające przez Gminę Grębobice sukcesywnie są modernizowane, co wpływa na poprawę bezpieczeństwa ruchu drogowego.



Droga w Kwielicach przed remontem



Droga w Kwielicach po remoncie

Rok	Kwota przekazanej dotacji
2010	1 559 883 zł
2011	1 080 000 zł
2012	-
2013	500 000 zł
2014	500 000 zł
2015	500 000 zł
2016	500 000 zł
2017	1 698 494 zł
2018	5 067 499 zł
2019	2 582 250 zł
<b>Łączna kwota</b>	<b>13 988 126 zł</b>

Tabela przedstawia wysokość środków finansowych przekazanych do Powiatu Polkowickiego na remont dróg powiatowych znajdujących się na terenie Gminy Grębobice.



Droga powiatowa w miejscowości Duża Wólka przebudowana na przełomie 2019/2020 roku

## Inwestycje drogowe na terenie gminy



W Rzeczyca rozpoczął się remont ostatniego odcinka drogi gminnej od skrzyżowania przy sklepie w kierunku parku.



Gmina Grębocice zleciła wykonanie projektu na przebudowę drogi gminnej w miejscowości Rzeczyca od skrzyżowania w kierunku drogi „orskowej”



W Grębocicach zakończyła się budowa drogi przy ul. Azaliowej w Grębocicach. Droga oraz chodnik biegnący wzdłuż drogi wykonano z kostki betonowej.



Trwa remont drogi przy ul. Krótkiej w Grębocicach. W ramach zadania wykonana zostanie kanalizacja deszczowa, droga o nawierzchni asfaltowej, chodnik z kostki betonowej oraz oświetlenie uliczne.



Gmina Grębocice sukcesywnie naprawia, modernizuje i remontuje gminne drogi polne. W połowie czerwca zakończył się remont drogi między Proszycami, a Grodziszczem. Aktualnie przeprowadzana jest modernizacja dróg polnych: w Grębocicach przy ul. Głogowskiej i ul. Kolejowej oraz w Szymocinie. W najbliższym czasie rozpocznie się remont dróg polnych w Kwielicach.

## Nowe boiska i place zabaw



W najbliższym czasie na osiedlu w Grębolicach, w Dużej Wólce koło wigwamu oraz w Wilczynie wykonane zostaną nowe boiska sportowe.

Ponadto wykonany zostanie nowy plac zabaw w Kwielicach na placu przy Wiejskim Ośrodku Kultury, w którym znajduje się oddział przedszkolny.

## Bieżnia dla uczniów i mieszkańców



Na boisku sportowym znajdującym się przy Szkole Podstawowej w miejscowości Rzeczycza wykonana zostanie bieżnia lekkoatletyczna.

Aktualnie wykonywana jest dokumentacja projektowa bieżni.

## Będzie projekt oświetlenia



Gmina Grębocice zleciła wykonanie projektu na oświetlenie drogi gminnej w Żabicach, od świetlicy wiejskiej w kierunku posesji nr 36.

## Remont oddziału przedszkolnego



W oddziale przedszkolnym w Krzydłowicach trwa remont pomieszczeń. W zakres zadań wchodzi malowanie ścian we wszystkich pomieszczeniach, montaż mat grzewczych na podłogach, wymiana paneli podłogowych, remont sanitariatów oraz wejścia głównego.





## Zapraszamy do Obiszowa

Miejscowość Obiszów rozslawiona jest w całym kraju z organizowanych w tej miejscowości zawodów sportowych Bike Maraton. Znana jest również ze swojego urokliwego klimatu oraz tego, że w obiszowskim lesie wytyczony jest pieszo – rowerowy szlak nazywany Bike Parkiem. Na obrzeżach lasu Gmina Grębocice wybudowała taras widokowy, z którego podziwiać można piękną okolicę Gminy Grębocice. W 2018 roku zbudowała drewniane grodzisko, takie jakie budowano w czasach średniowiecza. Ponadto utworzono w tym miejscu szlak turystyczny składający się z tablic informacyjnych, na których opisany jest Obiszów i okolica. Jest tam również pole biwakowe

z miejscem na piknik rodzinny. W 2019 roku gmina zagospodarowała teren poniżej tego terenu, przy świetlicy wiejskiej, na którym wykonano nowoczesny plac zabaw, miejsce rekreacji z grą w piłkarzyki, ping ponga i szachy oraz wiatę, w której można odpocząć. Obok tego miejsca znajduje się boisko sportowe oraz linowy tor przeszkód. W tym roku gmina rozpocznie budowę pumptrack, która połączy teren wiaty widokowej z linowym torem przeszkód. Teren w Obiszowie dostępny jest cały rok, więc serdecznie zachęcamy do odwiedzin tego miejsca i korzystania z uroków tego miejsca. Jednocześnie prosimy odwiedzających o niezaśmiecanie terenu i dbanie o porządek.



# Nie złożyłeś deklaracji? Zrób to jak najszybciej

Drodzy mieszkańcy, przypominamy, że od 1 czerwca 2020 roku obowiązują nowe stawki opłaty za gospodarowanie odpadami komunalnymi. Od tego dnia na terenie Związku Gmin Zagłębia Miedziowego obowiązują dwie metody naliczania opłaty:

- od liczby mieszkańców zamieszkujących daną nieruchomość – w wysokości 32 zł za każdą osobę zamieszkujejącą daną nieruchomość,
- od gospodarstwa domowego – w wysokości 94 zł za każde gospodarstwo domowe, przy czym metodę tą stosuje się dla gospodarstw domowych składających się z trzech lub więcej osób zamieszkujących w jednym lokalu mieszkalnym. Zamiana ta wymaga złożenia deklaracji na nowym druku.

Deklaracje można złożyć w następujący sposób :

- osobiście w siedzibie Związku w Polkowicach przy ul. Małej 1 przy wejściu znajduje się skrzynka, do której można wrzucić wypełnioną deklarację; podobne skrzynki, oznaczone logo ZGZM, są dostępne w urzędach gmin Chocianów, Gaworzyce, Grębocice, Jerzmanowa, Pęcław, Przemków i Radwanice,
- przesłać drogą pocztową na adres Biura Związku Gmin Zagłębia Miedziowego, ul. Mała 1, 59-100 Polkowice.

- elektronicznie na skrzynkę podawczą funkcjonującą w ramach ePUAP pod adresem <http://www.epuap.gov.pl> (dopuszczalne formaty plików: .pdf, .doc, .docx, .odt). Złożenie deklaracji w ten sposób wymaga posiadania certyfikatu kwalifikowanego lub profilu zaufanego.

Informujemy, że złożenie deklaracji to obowiązek ustawy każdego właściciela nieruchomości. W stosunku do właścicieli nieruchomości, którzy nie złożą deklaracji będzie prowadzone postępowanie podatkowe w oparciu o ustawę Ordynacja podatkowa.



## Komputery trafiły do uczniów

**Gmina Grębocice podpisała umowę z Centrum Projektów Polska Cyfrowa na dofinansowanie zakupu laptopów do zdalnej nauki** w ramach Programu Operacyjnego Polska Cyfrowa na lata 2014-2020 Osi Priorytetowej nr I „Powszechny dostęp do szybkiego Internetu” działania 1. 1: „Wielominowanie terytorialnych różnic w możliwości dostępu do szerokopasmowego internetu o wysokich przepustowościach” dotycząca realizacji projektu grantowego pn. Zdalna Szkoła – wsparcie Ogólnopolskiej Sieci Edukacyjnej w systemie kształcenia zdalnego. **W ramach projektu zakupione zostały 23 laptopy wraz z oprogramowaniem, które przekazano do Szkoły Podstawowej w Grębocicach i Rzeczycy. Wspartych zostało 20 uczniów i 3 nauczycieli. Wartość projektu: 59 237,00 zł. – uzyskaliśmy 100 % dofinansowania.**

**15 czerwca Gmina Grębocice złożyła kolejny wniosek w ramach programu Zdalna Szkoła+. Dzięki temu kupionych będzie 19 komputerów wraz z oprogramowaniem.** Komputery zostaną przekazane do szkół podstawowych (a następnie uczniom do zdalnej nauki).

Wniosek został złożony na kwotę 54 982,00 zł



Rzeczpospolita  
Polska

Unia Europejska  
Europejski Fundusz  
Rozwoju Regionalnego



## Stypendia Wójta Gminy Grębocice

Od 29 czerwca 2020r. można składać wnioski o przyznanie Stypendium Wójta Gminy Grębocice za bardzo dobre wyniki w nauce, osiągnięcia naukowe, artystyczne bądź sportowe.

Wnioski o stypendium mogą składać uczniowie pobierający naukę w szkołach podstawowych na terenie Gminy Grębocice bez względu na miejsce zamieszkania oraz studenci będący mieszkańcami Gminy Grębocice.

Nowe druki wniosków do pobrania na stronie internetowej gminy.

Wnioski można składać w Urzędzie Gminy Grębocice do dnia **31 lipca** każdego roku kalendarzowego (uczniowie szkół podstawowych) oraz w terminie do **15 września** każdego roku kalendarzowego (studenci).

Szczegółowe informacje można uzyskać pod nr telefonu 76 8325 314 lub osobiście pok. nr 11.

# Spis Rolny 2020

**Od 1 września 2020 r. do 30 listopada 2020 r., (według stanu na dzień 1 czerwca 2020 r.) na terenie całego kraju przeprowadzony zostanie spis rolny.**



Objęte nim zostaną wszystkie prowadzone w Polsce gospodarstwa rolne prowadzone przez osoby fizyczne (w gospodarstwach indywidualnych), osoby prawne (np. spółki z o.o.) oraz jednostki organizacyjne niemające osobowości prawnej (np. spółki cywilne). Wyniki spisu rolnego najlepiej opisują obraz polskiego rolnictwa i służą władzom lokalnym do podejmowania trafnych strategicznych decyzji opartych na analizie danych.

Zgodnie z ustawą, statystyka publiczna zapewnia rzetelne, obiektywne i systematyczne informowanie społeczeństwa, organów państwa i administracji publicznej oraz podmiotów gospodarki narodowej o sytuacji ekonomicznej, demograficznej, społecznej oraz środowiska naturalnego. Wypełnienie tego zobowiązania gwarantuje m.in. realizacja spisów rolnych, których wyniki pokazują obraz polskiego rolnictwa.

Wszystkie podmioty zobowiązane są do udzielania dokładnych, wyczerpujących i zgodnych z prawdą odpowiedzi w formie samopisu internetowego, wywiadu telefonicznego lub bezpośrednio w trakcie rozmowy z rachmistrzem spisowym.

## O jakie dane będziemy pytać w spisie?

W spisie rolnym będą zbierane dane, dotyczące m.in.: osoby kierującej gospodarstwem rolnym, położenia gospodarstwa na obszarach o ograniczeniach naturalnych, osobowości prawnej, typu własności użytków rolnych, produkcji ekologicznej, rodzaju użytkowanych gruntów, powierzchni zasiewów według upraw, powierzchni

nawadnianej, zużycia nawozów mineralnych i organicznych, pogłowia zwierząt gospodarskich według grup wiekowo-użytkowych, rodzaju budynków gospodarskich, a także wkładu pracy w gospodarstwo rolne użytkownika i członków jego gospodarstwa domowego oraz pracowników najemnych.

## Rolnicy będą mogli udzielić informacji o gospodarstwach rolnych poprzez:

- Samospis internetowy przeprowadzony za pośrednictwem interaktywnej aplikacji, która będzie dostępna na tej stronie internetowej;
- odpowiedzi w wywiadzie telefonicznym przeprowadzanym przez rachmistrza telefonicznego,
- odpowiedzi w wywiadzie bezpośrednim przeprowadzanym przez rachmistrza terenowego, który odwiedzi gospodarstwo rolne.

## Jak poznać rachmistrza?

Posiada identyfikator umieszczony w widocznym miejscu, zawierający następujące informacje:

- imię, nazwisko,
- numer, nazwę i logo wojewódzkiego biura spisowego,
- określenie terenu gminy, na którym jest upoważniony do przeprowadzania wywiadu,
- podpis osoby upoważnionej,
- okres na jaki identyfikator został wystawiony

## Rolniku, Twoje dane są u nas bezpieczne!

Osoby wykonujące prace spisowe są obowiązane do przestrzegania tajemnicy statystycznej. Przed przystąpieniem do pracy rachmistrzowie są pouczeni o istocie tajemnicy statystycznej i sankcjach za jej niedotrzymanie.

## Nie masz w domu dostępu do Internetu? Jest na to sposób!

W Urzędzie Gminy Grębocice powstało Gminne Biuro Spisowe, które zapewni bezpłatny dostęp do pomieszczenia wyposażony w sprzęt komputerowy.

Opracowała: Anna Bilaska  
- koordynator gminny -  
Gminnego Biura Spisowego w Grębocicach

# Nabór na rachmistrza terenowego

**Wójt Gminy Grębocice – Gminny Komisarz Spisowy, ogłasza nabór na rachmistrza terenowego do przeprowadzenia Powszechnego Spisu Rolnego, który odbędzie się w dniach od 01 września 2020 r. do 30 listopada 2020 r.**

Nabór kandydatów na rachmistrza terenowego dokonywany jest w oparciu o przepisy ustawy z dnia 31 lipca 2019 r. o powszechnym spisie rolnym w 2020 r. (Dz.U. z dnia 10 września 2019 r., poz. 1728).

Naboru kandydatów na rachmistrza terenowego dokonuje się spośród osób:

- pełnoletnich;
- zamieszkałych na terenie danej gminy;

- posiadających co najmniej średnie wykształcenie;
- posługujących się językiem polskim w mowie i w piśmie;
- które nie były skazane za umyślne przestępstwo lub umyślne przestępstwo skarbowe

Termin składania ofert: od 15 czerwca do 8 lipca 2020 r.

Miejsce składania ofert: Urząd Gminy, ul. Głogowska 3, 59 – 150 Grębocice, Centrum Obsługi Mieszkańca pok. 1

Więcej informacji na stronie internetowej: [www.grebocice.com.pl](http://www.grebocice.com.pl) pod nr telefonu 768315501

## DBANIE O PORZĄDEK, TO NASZ WSPÓLNY OBOWIĄZEK

W związku z licznymi działaniami jakie Gmina Grębocice realizuje w ramach obowiązków wynikających z ustawy z dnia 13 września 1996 roku o utrzymaniu czystości i porządku w gminach przypominamy, że na mocy tej ustawy mieszkańcy również zobowiązani są do aktywnego współuczestnictwa w tych czynnościach.

Dbanie o czystość Osiedlowych Punktów Selektywnego Zbierania Odpadów (tzw. PSZOK-ów) i przestrzeganie obowiązujących tam zasad segregacji jest naszym obowiązkiem. Niestety są wśród nas osoby, które nie przestrzegają regulaminów PSZOK-ów. Osoby, które łamią przepisy w tym zakresie muszą liczyć się z konsekwencjami takiego nagannego zachowania za które zgodnie z art.145 kodeksu wykroczeń można otrzymać mandat karny w wysokości do 500 złotych. Jeśli widzisz osoby zaśmiecające te miejsca zwróć im uwagę, zrób zdjęcie i zadzwoń do „swojego” dzielnicowego.

Pamiętajmy - zanieczyszczenie Osiedlowych PSZOK-ów wiąże się z wysyłaniem dodatkowych kursów pojazdów transportujących odpady, za które niestety wszyscy mieszkańcy muszą zapłacić, gdyż cena wywozu śmieci w sposób naturalny zostanie podniesiona. Zastanówmy się zatem czy nagminne łamanie zasad określonych w aktach prawa miejscowego nam się opłaca.

Przypominamy również, że kontenery znajdujące się na cmentarzach komunalnych przeznaczone są wyłącznie do wrzucania do nich odpadów z cmentarzy: m.in. zniczy, kwiatów.

Ponadto powinnością każdego mieszkańca jest również sprzątnięcie po swoich zwierzętach w miejscach publicznych.

Prosimy również pamiętać o utrzymywaniu roślinności w granicach swoich działek. Te działania zapewnią bezpieczeństwo w ruchu drogowym oraz pieszym.

Pamiętajcie, że tylko wspólne działania przyczynią się do poprawy estetyki wokół nas.

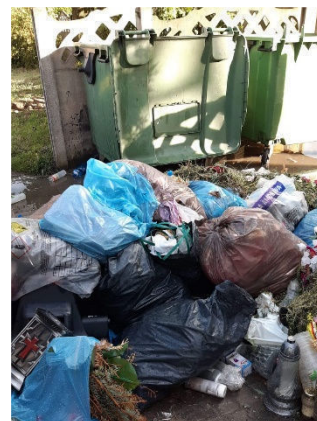


foto: UG Grębocice

## NIE DOTYKAJ, NIE ZABIERAJ

Wiosna to dla większości gatunków okres rozrodczy. Dlatego spacerując po lesie czy łące na przełomie maja i czerwca można spotkać młode i świeżo narodzone zwierzęta jak sarny czy zające. Dlaczego zostały same bez rodziców? Co wtedy z nimi zrobić?



Foto: Pixabay

Młode sarenki rodzą się na przełomie maja i czerwca. Samica rodzi w odosobnieniu od jednego do trzech koźląt. Pozostawia je w ukryciu.

Sarny, które opiekują się swoimi młodymi, mają w zwyczaju zostawiać je same. I nie świadczy to

o tym, że dorosłe sarny są wyrodnymi matkami. Jest na odwrót. Młode sarny są narażone na ataki drapieżników. Strategią obronną saren to brak zapachu młodych w pierwszych dniach życia. Dzięki temu drapieżniki, nawet psy myśliwskie, nie mogą ich wyczuć. A pozostawianie dziecka bez opieki to strategia, która zwiększa szanse na przeżycie potomstwa. Matka specjalnie opuszcza gniazdo i wraca do niego tylko na czas karmienia. Jej stała obecność naraziłaby młode na niebezpieczeństwo. Znalezionego przypadkowo w lesie małego koźlęcia nie należy więc dotykać ani głaskać, by nie przekazać mu swojego zapachu. W żadnym wypadku nie należy zabierać młodych pod pretekstem porzucenia ich przez matkę. Samica prawdopodobnie jest w pobliżu i obserwuje swoje młode.

Zabrane ze swojego naturalnego środowiska koźle jest bardzo trudno wychować. Podejmując decyzję o zabraniu zwierzęcia z jego naturalnego środowiska, musimy być świadomi konsekwencji tego czynu. Płoszenie i zabieranie dzikich zwierząt z ich naturalnego środowiska jest prawnie zabronione – to kłusownictwo, czyli przestępstwo ścigane z urzędu. Grozi za nie kara pozbawienia wolności do lat 5.

# SPRAWDŹ Z JAKICH ŚWIADCZEŃ I KIEDY MOŻESZ SKORZYSTAĆ



**Gminny Ośrodek Pomocy Społecznej przypomina rodzicom, że w tym roku nie muszą się martwić o dodatek 500+. Kolejne wnioski nie będą potrzebne gdyż świadczenia zostały przyznane do maja 2021 roku.** O świadczenie na kolejny okres (tj. od czerwca 2021r. do 31 maja 2022r.) będzie można ubiegać się składając wniosek drogą elektroniczną od 1 lutego 2021r., a w wersji papierowej od 1 kwietnia 2021r.

➤ **Z kolei wnioski o ustalenie prawa do świadczeń rodzinnych, świadczeń z funduszu alimentacyjnego oraz świadczenia dobry start przyjmowane będą;**

- od dnia 1 lipca 2020 r. przez internet za pośrednictwem: bankowości elektronicznej, Portalu Informacyjno-Usługowego Emp@tia, PUE ZUS – Platformy Usług Elektronicznych ZUS oraz Platformy ePUAP
- od dnia 1 sierpnia 2020 r. w Gminnym Ośrodku Pomocy Społecznej w Grębolicach ul. Głogowska 3, pokój 9, w godzinach pracy GOPS.



Przypominamy również, że prawo do świadczeń rodzinnych ustala się od miesiąca, w którym wpłynął wniosek z prawidłowo wypełnionymi dokumentami, do końca okresu zasiłkowego.

Podstawą ustalenia uprawnień do świadczeń rodzinnych, świadczeń z funduszu alimentacyjnego będą dochody rodziny osiągnięte w 2019 roku oraz zmiany w sytuacji dochodowej stanowiące utratę lub uzyskanie dochodu w rozumieniu ustawy o świadczeniach rodzinnych oraz ustawy o pomocy osobom uprawnionym do alimentów.

Kryterium dochodowe na osobę w rodzinie, uprawniające do:

- zasiłku rodzinnego wynosi 674,00 zł lub w przypadku gdy w rodzinie jest dziecko niepełnosprawne 764,00zł;
- świadczeń z funduszu alimentacyjnego wynosi 900,00 zł (podwyższenie kryterium od nowego okresu świadczeniowego).

➤ **Prawo do zasiłku pielęgnacyjnego lub świadczenia pielęgnacyjnego** ustala się na czas nieokreślony, chyba że orzeczenie o niepełnosprawności lub orzeczenie o stopniu niepełnosprawności zostało wydane na czas określony. W przypadku wydania orzeczenia o niepełnosprawności lub orzeczenia o stopniu niepełnosprawności na czas określony prawo do zasiłku pielęgnacyjnego lub świadczenia pielęgnacyjnego ustala się do ostatniego dnia miesiąca, w którym upływa termin ważności orzeczenia.

➤ **Prawo do świadczenia rodzicielskiego** ustala się, począwszy od miesiąca urodzenia lub przysposobienia dziecka, a w przypadku osób, o których mowa w art. 17c ust. 1 pkt 2 i 3 (tj. opiekuna faktycznego dziecka i rodziny zastępczej, z wyjątkiem rodziny zastępczej zawodowej), od miesiąca objęcia dziecka opieką, jeżeli wniosek o ustalenie prawa do świadczenia rodzicielskiego został złożony w terminie 3 miesięcy, licząc od dnia urodzenia lub przysposobienia dziecka, a w przypadku osób, o których mowa w art. 17c ust. 1 pkt 2 i 3, od dnia objęcia dziecka opieką. W przypadku złożenia wniosku po terminie, nie później jednak niż w okresach, o których mowa w art. 17c ust. 3, prawo do świadczenia rodzicielskiego ustala się, począwszy od miesiąca, w którym wpłynął wniosek.

➤ **Świadczenie dobry start w wysokości 300 zł** przysługuje raz w roku w związku z rozpoczęciem roku szkolnego, na dziecko uczące się w szkole do ukończenia przez nie 20 roku życia, a w przypadku dziecka niepełnosprawnego – do ukończenia 24 roku życia.

Wniosek na świadczenie "Dobry start" będzie można składać już :

- od 1 lipca online przez stronę Ministerstwa Rodziny [empatia.mrpips.gov.pl](http://empatia.mrpips.gov.pl) oraz przez bankowość elektroniczną, a
- od 1 sierpnia również drogą tradycyjną (papierową) w siedzibie Gminnego Ośrodka Pomocy Społecznej w Grębolicach.

Ważne! Wniosek należy złożyć do 30 listopada.



# „Nie daj się kleszczom!”

**Kleszcze uważane są za jedno z najbardziej niebezpiecznych stawonogów zagrażających zdrowiu, zarówno ludzi, jak i zwierząt.**

W większości z nas kojarzą się z lasami, ale spotykamy je niemal wszędzie: na łąkach, pastwiskach, nad rzekami i jeziorami, w zaroślach a nawet na trawnikach w miastach i na wsi. Kleszcze są stawonogami zaliczanymi do pajęczaków, które są nosicielami wielu patogenów. Przenoszą wiele gatunków wirów i bakterii. Rolnicy z uwagi na miejsce i charakter pracy, są szczególnie narażeni na choroby odkleszczowe. Kojarzymy je zazwyczaj z ciepłymi porami roku, ale aktywność kleszczy występuje między majem, a listopadem, a najwięcej zachorowań notuje się od maja do sierpnia.

**Borelioza** to groźna choroba zakaźna atakująca wiele narządów. Jest dziś najczęściej stwierdzana, jako choroba odkleszczowa. Przebiega wieloetapowo, a każda z jej faz daje inne objawy.

**Objawy boreliozy wczesnej:** rumień wędrujący i inne zmiany skórne, objawy grypopodobne kilka lub kilkanaście dni po ugryzieniu.

**Objawy boreliozy późnej:** przedłużający się stan podgorączkowy, dreszcze, nawracające bóle głowy, mięśni i stawów, huśtawki nastrojów, zaburzenia snu, duszności, nagle problemy ze słuchem, powiększone węzły chłonne, nawracające bóle brzucha.



**Kasa  
Rolniczego  
Ubezpieczenia  
Społecznego**

**Rolnik (ubezpieczony w KRUS)**, po uzyskaniu decyzji Państwowego Inspektora Sanitarnego o stwierdzeniu choroby zawodowej może ubiegać się o jednorazowe odszkodowanie z tytułu stałego lub długotrwałego uszczerbku na zdrowiu, czy też rentę rolniczą z tytułu niezdolności do pracy w gospodarstwie rolnym.

Najskuteczniejszym sposobem zapobiegania zachorowaniu jest niedopuszczanie do pogryzienia przez tego pajęczaka. Dlatego ważne jest przestrzeganie zasad, które to ryzyko minimalizują:

- nosić szczelne obuwie i ubranie, zakrywające większość ciała,
- stosować środki odstraszczone kleszcze,
- trzymać się z dala od miejsc, w których kleszcze zazwyczaj przebywają, takich jak wysokie trawy i tereny gęsto zakrzewione,
- po każdym pobycie w plenerze starannie obejrzyć swoje ciało – skórę głowy, uszy, szyję, a szczególnie miejsca w zagięciach rąk, kolan, pachwin itp.,



- używać preparatów odstraszczone kleszcze,
- stosować szczepienie ochronne.

Jeżeli doszło do ukąszenia, należy niezwłocznie usunąć kleszcza w następujący sposób:

- trzymając pęsetę równolegle do skóry chwycić kleszcza zaraz przy skórze,
- pociągnąć w górę zdecydowanym ruchem, nie wykręcać,
- po usunięciu, przemyć ranę środkiem dezynfekującym,
- obejrzyć miejsce ukąszenia.

Jeżeli nie można usunąć kleszcza, ponieważ tkwi bardzo głęboko, bądź jego część zostanie w skórze, należy niezwłocznie udać się do lekarza. Ważna jest obserwacja organizmu, ponieważ początkowe objawy boreliozy mylone są często ze stanami grypowymi.

Charakterystycznym objawem zakażenia borelioza jest rumień, który pojawia się na skórze, wokół miejsca ukąszenia.

Informacje dotyczące chorób zawodowych rolników przekazywane są na szkoleniach i innych wydarzeniach organizowanych przez KRUS, znajdują się na stronie internetowej [www.krus.gov.pl](http://www.krus.gov.pl), oraz w placówkach KRUS, gdzie dostępne są również broszury prewencyjne.

Opracowała:

Alicja Fic

– specjalista KRUS PT Polkowice

# Złóż wnioski o stypendium szkolne na rok 2020/2021



Foto: Pixabay

**Informujemy, że do 15 września 2020 r. można składać wnioski o przyznanie stypendium szkolnego na rok 2020/2021.** Warunkiem uzyskania stypendium jest udokumentowanie trudnej sytuacji materialnej rodziny ucznia, której miesięczny dochód netto na osobę nie przekracza kwoty 528,00 zł. Wypełniony wniosek z kompletem dokumentów potwierdzających uzyskany dochód netto w miesiącu (sierpniu) oraz z pieczęcią potwierdzającą miejsce zamieszkania ucznia /słuchacza należy złożyć w Centrum Obsługi Mieszkańca pok. nr1 (Urząd Gminy Grębocice). Świadczenie wychowawcze „500 +” oraz jednorazowe świadczenia nie są wliczane do dochodu rodziny, przy ustalaniu prawa do stypendiów szkolnych.

Uczeń, który skończył 18 lat składa wniosek we własnym imieniu.

Rodzice ucznia otrzymującego stypendium szkolne lub pełnoletni uczeń są obowiązani niezwłocznie powiadomić organ, który przyznał stypendium, o ustaniu przyczyn, które stanowiły podstawę przyznania stypendium szkolnego (tj. dochód powyżej 528,00 zł. lub uczeń został skreślony z listy uczniów).

Dzieci uczęszczające do przedszkola, w tym do tzw. „zerówki” oraz słuchacze studiów wyższych, nie kwalifikują się do ubiegania o powyższe stypendium.

Wnioski będzie można pobrać w Urzędzie Gminy Grębocice w Centrum Obsługi Mieszkańca pok. nr 1. Bez względu na ilość dzieci w rodzinie wnioskodawca składa jeden wniosek, wymieniając wszystkie dzieci w jednym wniosku.

Stypendium szkolne przyznawane jest w formie refundacji poniesionych kosztów, w związku z tym istnieje konieczność zbierania imiennych rachunków i faktur (wystawionych na wnioskodawcę) za poniesione koszty na cele edukacyjne dla ucznia. Stypendium wypłacane będzie pod warunkiem przedłożenia i rozliczenia w Urzędzie gminy Grębocice tych dokumentów. Do rozliczenia mogą zostać uwzględnione rachunki za zakupy dokonane w okresie od lipca 2020r. do końca okresu, na jaki świadczenie przyznano. W związku z tym można gromadzić rachunki do rozliczenia stypendium już od 1 lipca 2020 r.

Wszelkich informacji dotyczących przyznania stypendium szkolnego lub zasiłku szkolnego można uzyskać w Urzędzie Gminy w Grębocicach pok. nr 19 lub telefonicznie tel.: 76 832 53 06.

## Nieodpłatna pomoc prawna w Grębocicach

**Starosta Polkowicki wznawia udzielanie porad osobistych w punktach nieodpłatnej pomocy prawnej na terenie powiatu polkowickiego od 22 czerwca 2020r.** Udzielanie nieodpłatnej pomocy prawnej odbywa się według kolejności zgłoszeń po umówieniu terminu wizyty.

Wizytę można umówić:

- elektronicznie poprzez stronę: <https://np.ms.gov.pl>
- w formie papierowej na adres: Starostwo Powiatowe w Polkowicach ul. św. Sebastiana 1, 59-100 Polkowice
- elektronicznie na adres: [npp@powiatpolkowicki.pl](mailto:npp@powiatpolkowicki.pl)
- telefonicznie nr tel.: 513-061-457

W Urzędzie Gminy Grębocice porady udzielane są 2 razy w tygodniu w pokoju nr 8: we wtorki od 13.00 do 17.00 i piątki od 12.00 do 16.00



## Gmina dofinansowuje wymianę pieców



Zachęcamy mieszkańców Gminy Grębocice do składania wniosków o przyznanie dofinansowania do wymiany systemów grzewczych. O dotację mogą ubiegać się podmioty niezaliczane do sektora finansów publicznych, czyli osoby fizyczne i wspólnoty mieszkaniowe z terenu Gminy Grębocice. Projekt finansowany jest ze środków finansowych Gminy Grębocice. Dotacja udzielana jest do kosztów inwestycji polegających na wymianie starego źródła ciepła na nowe ekologiczne. Wszelkich informacji uzyskać można pod numerem telefonu 768325302 lub osobiście w Urzędzie Gminy Grębocice pok. nr 3.

## Postawa godna pochwały

Strażacy z OSP Krzydłowice w czynie społecznym wymienili krzyż w swojej miejscowości, posprzątaali i zagospodarowali teren wokół niego. Drewno na krzyż otrzymali od sponsora p. Krzysztofa Ślufarskiego właściciela Tartaku w Grębolicach. Jak widać na strażaków można liczyć nie tylko podczas akcji ratowniczych ale również w sprawach związanych z sołectwem.



## Wsparcie finansowe na posadzenie lasu

**Rolnicy, którzy mają w swoim gospodarstwie grunty słabszej jakości i chcą posadzić na nich las, mogą uzyskać na ten cel wsparcie z Agencji Restrukturyzacji i Modernizacji Rolnictwa w ramach PROW 2014-2020. Wnioski o taką pomoc można składać w biurach powiatowych ARiMR do 31 lipca 2020 r.**

„Wsparcie na zalesianie i tworzenie terenów zalesionych” skierowane jest do rolników (osób fizycznych lub prawnych, jak i grup takich osób), którzy są właścicielami lub współwłaścicielami gruntów przeznaczonych do zalesienia lub grunty te stanowią własność małżonka. O pomoc może wnioskować rolnik, któremu został nadany numer identyfikacyjny w trybie przepisów o krajowym systemie ewidencji producentów, ewidencji gospodarstw rolnych oraz ewidencji wniosków o przyznanie płatności. **Beneficjentem mogą być również jednostki samorządu terytorialnego i jednostki organizacyjne gmin, powiatów oraz województw.** Działka, na której ma być posadzony las, musi mieć co najmniej 0,1 ha i minimum 20 m szerokości, chyba że graniczy ona z lasem – wtedy nie ma znaczenia szerokość gruntu. Do zalesienia nie można przeznaczyć więcej niż 20 ha. W przypadku gruntów z sukcesją naturalną średni wiek drzew lub krzewów wyrosłych w wyniku zaprzestania użytkowania rolniczego nie może przekroczyć 20 lat. Aby takie grunty można było zalesić, wymóg posadzenia lasu musi wynikać z planu zalesienia sporządzonego przez Nadleśniczego Lasów Państwowych. To dokument, który należy dołączyć do wniosku o dotację. Wsparcie na zalesienie to jednorazowa, zryczałtowana płatność, która ma zrekompensować koszty wykonania zalesienia oraz jego ochronę. Jej wysokość wynosi od 8307 zł/ha do 12 707 zł/ha

w zależności od grupy gatunków drzew użytych do zalesienia (iglaste i liściaste), gruntu, nachylenia terenu, wyboru sposobu zabezpieczenia uprawy leśnej. Rolnik może uzyskać pieniądze również za ogrodzenie zalesionego terenu w wysokości 8,82 zł/mb lub za zabezpieczenie drzewek 3 palikami w wysokości 1132 zł/ha. Ponadto do zalesionych gruntów rolnik może otrzymać premię pielęgnacyjną. Wypłacana jest ona przez 5 lat od zalesienia w wysokości od 794 zł/ha do 1628 zł/ha. A także premię zalesieniową, która stanowi zryczałtowaną płatność z tytułu pokrycia kosztów utraconych dochodów z działalności rolniczej. Wypłacana jest ona w wysokości 1215 zł/ha, corocznie przez 12 lat od zalesienia. Do otrzymania premii pielęgnacyjnej i zalesieniowej nie są uprawnione jednostki samorządu terytorialnego i jednostki organizacyjne gmin, powiatów oraz województw. Wnioski przyjmują biura powiatowe ARiMR właściwe ze względu na miejsce zamieszkania albo siedzibę wnioskodawcy. Można je przekazywać za pośrednictwem platformy ePUAP, przesłać na elektroniczną skrzynkę podawczą lub wysłać rejestrowaną przesyłką pocztową. Dokumenty można także dostarczyć do specjalnych wrzutni, które ustawione są w placówkach terenowych Agencji lub osobiście.



Więści Grębolicckie ISSN: 2080-0959 Dwumiesięcznik Gminy Grębolicce

Wydawca: Gmina Grębolicce, ul. Głogowska 3, 59-150 Grębolicce

Redakcja: Redaktor Naczelny – Monika Lichodziejewska

Adres wydawnictwa: Drukarnia Wydawnictwo Druk Ar, ul. Mechaniczna 30, 67-200 Głogów

Zapraszamy na stronę internetową Gminy Grębolicce: [www.grebolicce.com.pl](http://www.grebolicce.com.pl)

Kontakt z redakcją Więści Grębolicckich: tel. 768325314, e-mail: [mikucho\\_23@onet.eu](mailto:mikucho_23@onet.eu)



# Radość, śmiech i zabawa w Gminnym Żłobku

Ze względu na pandemię koronawirusa COVID-19 przez kilka tygodni Gminny Żłobek w Grębolicach nie mógł funkcjonować. Ponowne wznowienie działalności Żłobka "Promyczek" w Grębolicach nastąpiło 6 maja, gdy Rząd RP rozpoczął odmrażanie gospodarki. Chętnych na powrót do żłobka nie brakowało, a z każdym dniem grupa systematycznie zaczęła się powiększać.

- *Codziennie prowadzimy zajęcia w formie zabaw: ogólnorozwojowe, zajęcia wspomagające rozwój mowy, koordynację wzrokowo-ruchową, stymulujące zmysły równowagi, wzroku, słuchu i dotyku* – informuje Anna Monczak Dyrektor Żłobka. Maluszki chętnie i z wielkim zainteresowaniem biorą udział w zajęciach plastycznych, na których mogą malować paluszkami, a także całą rączką.

- *Często wykorzystujemy zabawy z masą solną doskonalącą małą motorykę najmłodszych dzieci. Gdy jest ładna pogoda atrakcją są wyjścia na taras. Tutaj dzieci mają małą zjeżdżalnię i wielką gąsienicę (tunel). Radości jest wiele.* – dodaje Pani Anna Monczak.

spożywają smaczne i bardzo urozmaicone posiłki, które przygotowują kucharki pracujące w szkolnej stołówce. Niedługo będzie kolejna atrakcja i powód do radości dla dzieci uczęszczających do żłobka. Na placu przy żłobku powstanie plac zabaw dostosowany do ich potrzeb.

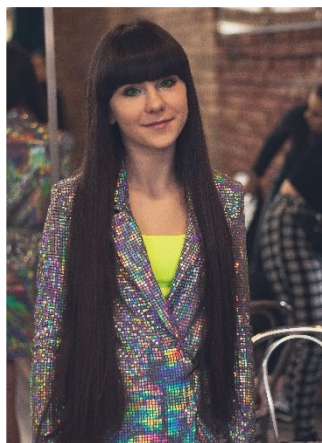
- O tym co słychać u dzieci w żłobku, można codziennie zobaczyć na żłobkowym fanpage na Facebooku. Po radosnych i uśmiechniętych buźkach dzieci widać, że pobyt w Promyczku bardzo im się podoba – informuje dyrektor żłobka.



Podczas codziennych zabaw wykorzystywana jest chusta animacyjna, która ułatwia wzajemne poznanie się oraz integrację grupy. Przed leżakowaniem panie wychodzą z dziećmi na krótki spacer, aby maluszkom lepiej się spało. Podczas codziennego pobytu dzieci



## Odnosi sukcesy w kraju i za granicą



Vanessa Szanter z Żabic, za wykonanie swojej autorskiej piosenki pt. „HATE Storm”, zdobyła tytuł „Honorable Mention & Artistic Recognition”, na Festiwalu „Viva La Musica” o międzynarodowym zasięgu. Vanesę oceniało jury składające się z 28 członków. Oprócz tego Vanessa przeszła pomyślnie nominację i wystąpi na scenie Międzynarodowego Festiwalu Piosenki i Tańca Muszelki Wigier w październiku w Suwałkach.

Vanessa otrzymała też nominację do drugiej rundy Festiwalu Word Vision 2020. Konkurs jest odwzorowaniem odwołanej niedawno Eurowizji, ale w wersji online. Zdobyła wyróżnienie w kat.11-13 lat w ogólnopolskim konkursie wokalnym on-Line „Nagraj i wygraj” wraz z nominacją do udziału w V Międzynarodowym Festiwalu Piosenki Polskiej. Zajęła I miejsce w kat.11-12 lat w XXIX Festiwalu Piosenki Dziecięcej w Legnicy oraz Srebrny Laur 2020 w XIV Ogólnopolskim Festiwalu Laureatów Festiwalu Piosenki. Nasza młoda wokalistka dostała się do II etapu konkursu Dziecięcych Talentów Radia Dzieciom.

## Mieszkańcy Gminy Grębocice zdominowali muzyczny konkurs w Gaworzycach

Czworo mieszkańców Gminy Grębocice doskonale zaprezentowało się podczas XXI Regionalnego Konkursu Piosenki Gaworzycy 2020, który odbywał się pod honorowym patronatem Starosty Powiatu Polkowickiego. Jak czytamy na stronie organizatora konkursu, zainteresowanie nim było ogromne. Tym bardziej cieszymy się z sukcesu naszych mieszkańców. Pierwsze miejsce w kategorii przedszkola zdobyła Paulina Lichodziejewska z oddziału przedszkolnego w Rzeczy.



Paulina Lichodziejewska



Roksana Woźniak



Vanessa Szanter



Dominika Tuszyńska

Wyróżnienie w kat. do lat 9 wyróżnienie otrzymała Roksana Woźniak - uczennica Szkoły Podstawowej w Rzeczy.

Drugie miejsce w kat. 10-12 lat zdobyła Vanessa Szanter uczennica Szkoły Podstawowej w Rzeczy. W kategorii 17 lat i dorośli trzecie miejsce wyśpiewała Dominika Tuszyńska.

Wszystkim rozśpiewanym wokalistkom gratulujemy i życzymy dalszych sukcesów.

## Klub SENIOR+ w Rzeczy wznowił działania

Z powodu pandemii Covid- 19, Klub Senior + z Rzeczy musiał zawiesić swoją działalność. Osoby uczęszczające do klubu nie mogły doczekać się jego ponownego uruchomienia. I gdy 8 czerwca wznowiono zajęcia, chętnych nie brakowało. Seniorzy dla własnego bezpieczeństwa własnoręcznie wykonali przyłbice, w których uczęszczają na zajęcia.



## SPICHLERZ TĘTNI ŻYCIEM

W odrestaurowanym przez Gminę Grębocice spichlerzu tętni życie kulturalne. Wszystko za sprawą wystaw, które się w nim odbywają. Pierwszą z nich było przedstawienie spichlerza przed i po wykonanej renowacji. Druga poświęcona Janowi Pawłowi II, była doskonałą okazją do przypomnienia sylwetki papieża Polaka, który w 2020 obchodziłby setne urodziny. Trzecią były obchody 30 – lecia samorządu terytorialnego. Na planszach wystawienniczych pokazane zostały przemiany minionych 30 lat.

Żywa sztuka to czwarta ekspozycja, która zagościła w spichlerzu w Grębocicach. Wykonana została w ramach konkursu przeprowadzonego przez Gminny Ośrodek Kultury i Bibliotekę w Grębocicach. Autorami prac w formie zdjęć, które zaprezentowane zostały podczas wernisażu byli mieszkańcy gminy. Wszystkie prace brały udział w konkursie fotograficznym, który polegał na upodobnieniu siebie do wybranego obrazu.

*- Wyzwanie odtworzenia scen z obrazów wielkich artystów podjęło aż 22 uczestników. Myślę, że była to dla wszystkich wspaniała zabawa i okazja do obcowania ze sztuką w bardzo kreatywny sposób -* mówiła Barbara Tasarz, dyrektor Gminnego Ośrodka Kultury i Biblioteki w Grębocicach.

Decyzją jury pierwsze miejsce zajęła praca Małgorzaty Banaszak, która stała się bohaterką sceny z dzieła Józefa Chełmońskiego "Babie Lato". *- Wybrałam tego artystę ponieważ w jego dziełach często królowała wieś. Mieszkam na wsi i taki krajobraz jest mi bliski. Cieszę się, że właśnie moja praca została doceniona -* mówiła Małgorzata Banaszak.



Nagrodzeni:

I miejsce - Małgorzata Banaszak za replikę obrazu "Babie Lato" Józefa Chełmońskiego

Ex aequo - II miejsce: Marta Bartków-Gola za replikę obrazu "Kobieta Śpiąca" Tamary Łempickiej oraz Wiktoria Chrzan - „Pola Negri” za replikę obrazu Tadeusza Styki

Ex aequo- III miejsce: Małgorzata Wodniczak za replikę obrazu "Dziewczyna z perłą" Johannes Vermeer  
Martyna Nowicka za replikę obrazu "Dziewczynka" Małgorzaty Gazduły

Wszyscy uczestnicy zostali obdarowani kartami prezentowymi oraz miniaturami swoich prac.

Skład jury:

Roman Jabłoński - Wójt Gminy Grębocice,  
Antoni Bok - historyk, regionalista, głogowski artysta,

Piotr Gajek - fotograf

Barbara Tasarz - Dyrektor GOKiB w Grębocicach.



# VII

Kustosz Sanktuarium w Grodowcu  
Klub Motocyklowy Cuprum Riders zapraszają na

## GRODOWIECKI ZŁOT MOTOCYKLOWY 26 LIPCA 2020 R.

### PROGRAM:

- Od 11.00
  - Spotkajmy się na Dziedzińcu Sanktuarium - przyjazd
  - Z Niklem, z Chromem, czy z Duszą - wystawa motocykli
  - Grodowieckie Sanktuarium i Motocykle - prezentacja w Domu Pielgrzyma
  - Konkursy z Niespodzianką
  - Smaki dla Ciała - Kawiarenka i Grill zapraszają
- 12.30 - Zwiedzanie Sanktuarium - poznanie historii
- 13.00 - Msza św. z Zawierzeniem Motocyklistów Matce Bożej Jutrzence Nadziei
  - Podsumowanie Konkursów - Niespodzianki
- 14.15 - Poświęcenie Motocykli i innych Pojazdów
- 17.00 - Zakończenie Złotu

**Pamiętka:** Blacha ze Złotu dostępna w Kiosku z Pamiątkami

Możliwość noclegu w Domu Pielgrzyma - rezerwacja tel. 698 915 940



ORGANIZATORZY



SANKTUARIUM MATKI BOŻEJ  
JUTRZENKI NADZIEI W GRODOWCU



  
Grębocice  
Przyjazna Gmina

Roman Jabłoński – Wójt Gminy Grębocice

HONOROWY PATRONAT



Lukasz Puźniński – Burmistrz Polkowic



Kamil Ciupak – Starosta Polkowicki